

National Research Programme **Social Integration
and Social Exclusion**
Implementation plan

Programme national de recherche **Intégration et exclusion**
Plan d'exécution

Nationales Forschungsprogramm **Integration und Ausschluss**
Ausführungsplan

Index	Table des matières	Inhalt
1. Summary ...5	1. Résumé ...17	1. Zusammenfassung ...31
2. Introduction ...6	2. Introduction ...18	2. Einleitung ...32
3. Research Goals ...6	3. But de la recherche ...18	3. Forschungsziel ...32
4. Research Disciplines, Differentiation from other NRP ...7	4. Disciplines de recherche, différences par rapport à d'autres PNR ...19	4. Forschungsdisziplinen, Abgrenzung zu anderen NFP ...33
5. Programme Structure: Project Outline Requirements ...8	5. Structure du programme: exigences posées aux esquisses de projet ...20	5. Programmstruktur: Anforderungen an die Projektskizzen ...34
5.1 Three Levels of Analysis: Clarifications	5.1 Explications concernant les trois niveaux de recherche	5.1 Erläuterungen zu den drei Untersuchungsebenen
5.2 Core Areas of Research	5.2 Thèmes principaux	5.2 Themenschwerpunkte
5.3 Target Public and Fields of Application	5.3 Destinataires et domaines d'application des résultats: valorisation	5.3 Adressaten und Anwendungsbereiche der Resultate: Umsetzung
6. Submission Procedure for Research Proposals ...11	6. Présentation des projets de recherche ...24	6. Eingabeverfahren für Projektvorschläge ...38
7. NRP Management and Administration ...13	7. Organisation du PNR ...26	7. Organisation des NFP ...40
8. Steering Committee ...14	8. Comité de direction ...27	8. Leitungsgruppe ...41



National Research Programme **Social Integration
and Social Exclusion**
Implementation plan



SCHWEIZERISCHER NATIONALFONDS
FONDS NATIONAL SUISSE
SWISS NATIONAL SCIENCE FOUNDATION

What are National Research Programmes (NRP)?

The aim of National Research Programmes is to promote research on current problems of national importance, in order to provide scientifically based and innovative solutions to urgent social or economic problems.

NRP are:

- problem-oriented
- inter- and transdisciplinary
- more than the sum of the individual projects
- implementation-oriented
- co-ordinated research

Swiss National Science Foundation
Division IV, Wildhainweg 20
P.O. Box, 3001 Berne
Phone +41 (0)31 308 22 22
Fax +41 (0)31 305 29 70
Internet: www.snf.ch
e-mail: nfp@snf.ch

1. Summary

- The NRP 51 «Social Integration and Social Exclusion» investigates how normative and structural processes of social integration and social exclusion emerge, how they operate, and how they are sometimes subverted. The aim of the programme is to analyse these processes and their impact on individuals and groups in Swiss society.

Research proposals are expected to explore the boundaries between social integration of groups and individuals by society and the state in the context of a constantly changing economic and social environment, and social exclusion, inequality and stigmatisation. This requires that past and present mechanisms of social, institutional, cultural and economic integration and exclusion in Switzerland be investigated and documented.

In accordance with new directions in the social sciences and to further collaboration between the various disciplines, NRP 51 places particular emphasis on research projects that aim to explain how complex integration and exclusion processes emerge, and how they function. Applicants are requested to avoid focusing on a single group, institution or scientific discourse within one of core areas of research, and to take into account instead the phenomenon of social integration and exclusion in all its complexity. The multidimensionality of the themes covered in NRP 51, which is aimed at the social sciences, requires the co-operation of specialists from different scientific disciplines (history, sociology, law, criminology, economics, medicine, biology, psychiatry, psychology, pedagogy, philosophy, and theology). Although NRP 51 indirectly connects to other completed research programmes, it will include relevant new areas of investigation in response to current needs for action.

Research proposals should indicate whether and which existing results from other research programmes will be made use of or further developed in the new NRP. Priority will be given to Research proposals which connect to current Swiss and international research. The findings should be relevant to different areas of application, such as legal, health, social and educational policy and practice.

The total budget for NRP51 will be CHF 12 million.

2. Introduction

— On 23 August 2000 the Federal Council commissioned the Swiss National Science Foundation (SNSF) to create a National Research Programme (NRP 51) on «Integration and Exclusion». It allocated CHF12 million to the programme. The National Science Foundation appointed a Steering Committee, whose first task was to draw up the present call for proposals.

The distinction between who does or does not belong to society or to a particular group is a basic element in society's self-understanding. Each society sets boundaries between «insider» and «outsider», «self» and «other», «normality» and «deviance», «health» and «sickness», and thus constantly operates tensions between integration vs. exclusion. Integration requires that individuals and groups adapt to social norms, and requires for society as a whole to show tolerance towards difference and diversity. How social norms are established, reinforced, and finally affect daily life determines whether integration processes act as a equalising force which strengthens identity, or whether they lead to discriminatory exclusion, and stigmatisation.

Democratic governments also need to deal with issues of human rights and respect for difference. Recent national and international historical research in such areas as medical and psychiatric history, as well as social and welfare policy (eugenics, sterilisations without consent, marriage bans, forced removal of children, guardianships, criminology) shows that individuals and groups in modern European states are not exempt from social exclusion. Since the 1970s, the social sciences and humanities, in particular sociology, social anthropology, ethnography and history have increasingly focussed on the origins of social deviance, «social disciplining» processes, and the stigmatisation of deviant behaviour, i.e. on the social construction of «normality». Switzerland has yet to conduct a systematic debate on this subject.

A current example of the difficulties and consequences of definitions of physical, mental or social «normality» and of tolerance towards differences may be found in the political and ethical debate on human genetics (prenatal diagnoses) and biotechnology. In addition, changes in the workplace, in social and educational policies as well as health care mean that the need for a public debate on our society's potential for social integration and exclusion is urgent. Key issues in this debate will be the social effects of economic and technological change due to market globalisation, the pluralisation of social norms, migration, and social inequality. These issues raise the question which forces within society will be conducive to social cohesion and «social citizenship».

How do norms emerge, when do they lead to «real» integration, under what conditions do they lead to exclusion? The NRP wishes analyses and increased awareness of how these processes emerge, of the modes of functioning of social integration and social exclusion in Switzerland and of their social consequences. The causes of and connections between processes of social integration and exclusion need to be identified on time to serve as a basis for political decisions.

3. Research Goals

— The NRP examines these themes, which have been little explored in Switzerland to date, from an interdisciplinary perspective. Its aim is to enable critical reflection on Switzerland's attitude to difference, to make tendencies towards social exclusion more visible, to further the reintegration of marginalised individuals and social groups, and to promote tolerance towards minorities.

Putting things in more concrete terms: researchers will be expected to examine the emergence and development of past and present social, institutional, cultural and economic mechanisms of integration and exclusion in Switzerland taking a current problem as their starting point. What are the connections between integration efforts and exclusion processes? At what point do these merge? What are the respective roles of state, para-state and private actors? What are the consequences of these processes for

individuals' capacity for autonomy and agency? Under what circumstances do people decide to go with or against social norms, and accept exclusion? Contributions are invited on the question of how Switzerland can best ensure social integration in the context of a greatly changing social and economic environment. What constitutional basis should be given to the will of the state and society to integrate groups and individuals? At what point does this will to integrate run the risk of becoming a mechanism of exclusion, or even stigmatisation resulting from compulsory measures? Both positive and negative experiences will therefore need to be evaluated; while both concepts of integration and processes of exclusion need to be documented.

Processes of Exclusion and integration are closely intertwined with representations of «normality». They determine which behaviour displayed by individuals and groups is defined as «normal», in other words generally accepted, encouraged, and positively rewarded by the state and other actors. Representations of normality can influence legal norms as well as day-to-day social and economic practices. They are legitimised and enforced in various ways (e.g. through sanctions, controls, toleration or rejection of deviant behaviour). Moreover, it is important to emphasise that representations of normality are not only imposed from the outside, but can also be self-imposed or even freely chosen.

The NRP aims to make this wide range of standardising forces in society more visible, and to increase social awareness of the advantages and dangers of social integration and exclusion. Consequently, this should decrease the risk of damage to the community as a result of uncritical institutionalisation of representations of normalcy and value systems.

Research projects will be expected to produce findings that will be relevant for formulating integration measures in politically relevant fields of application, such as the implementation of the principle of equality and the ban on discrimination pursuant to Art. 8 of the Swiss Constitution, and current developments in social, health and education policies.

4. Research Disciplines, Differentiation from other NRP

— The NRP is aimed primarily, though not exclusively, at the social sciences. Research on past and current mechanisms of social integration and exclusion requires an interdisciplinary and international comparative perspective. Within the NRP framework, specialists from different scientific disciplines (history, sociology, law, criminology, political science, economics, medicine, biology, psychiatry, psychology, pedagogy, philosophy, and theology) will need to collaborate where possible across disciplinary and national boundaries. This is necessary in order to take into account the various dimensions of the subject matter and to gain a better understanding of the «Swiss Model» when compared to international experiences. Consequently, the Steering Committee has taken these methodological requirements into account in the NRP programme structure (cf. 3):

- The NRP ties in indirectly with the completed research programmes *NRP 3 «Problems of Social Integration»*, *NRP 21 «Cultural Diversity and National Identity»*, and the ongoing *NRP 45 «Future Problems of the Welfare State»*. New research questions should be formulated that are relevant to current themes and needs for action.

- Several NRP have already investigated specific groups¹. NRP 51 wishes to avoid duplication, i.e. the research focus should not be on these groups as such. However, themes related to processes of integration and exclusion within these groups may be dealt with within NRP 51, provided that research questions and methods add to current research and will generate new knowledge.
- Project outlines should indicate whether findings from other research programmes will be used and further developed by the new NRP. The research proposal should indicate corresponding areas of overlap and differences.
- Research proposals that demonstrate connections to current – Swiss and international – research, and that focus on research questions that are relevant to the aims of the NRP, will be considered.

5. Programme Structure: Project Outline Requirements

— The NRP deals with complex phenomena requiring a differentiated programme structure. When submitting research proposals, please note the following requirements:

1. The project outline must take into account *historical dimensions*: Mechanisms of social integration and exclusion are to be viewed as processes that change over time, i.e. linkages between past and present will be necessary.
2. *Three different levels of analysis*, which are closely linked to these processes, must be distinguished and examined in terms of their *interactions: integration and exclusion discourses (a)* are to be related to the actions of state, para-state and private *institutions and actors (b)* and examined for their effects on *people in situations of integration or exclusion (c)*. At each level, the gender perspective must be systematically discussed.
3. The research contributions should be structured around *four core areas of research: Social and Welfare Services, Education and Training, Health Care Policy and Legal System/Administration of Justice*.

The three levels of analysis serve as a generic framework linking the four core areas of research. It is to be noted that all four core areas of research depend on the economic conditions, and on the working and living conditions of the individuals and institutions concerned. To avoid overburdening the complex programme structure this connection is assumed to be a determining factor but will not be separated out explicitly here. However, it must be given appropriate attention in all research projects.

Applicants should base their research projects on current issues and link the three levels of analysis to one or more core areas of research. Connections between the core areas of research and the three levels of analysis are both possible and desirable. Of particular interest are projects which combine levels of analysis and core areas of research by:

- Linking the levels of discourse, institutions/actors and those people affected, within a central research theme;
- Comparing discourses or institutions/actors or those people affected within different core areas of research with each other;

¹ For example, geriatrics in NRP 32 «Ageing», the poor in NRP 29 «Changing Ways of Life and the Social Security System», disabled people in the NRP 45 «Future Problems of the Welfare State», women in NRP 35 «Social and Legal Status of Women – Ways to Equality», foreigners in NRP 39 «Migration and Intercultural Relationships», and young hooligans in NRP 40 «Violence in Daily Life and Organised Crime».

- Establishing longitudinal studies, i.e. investigating given discourses, groups of institutions/actors and those people affected using a diachronic approach over a longer period of time, and demonstrating stability and changes in the perception of normality;
- Establishing synchronic connections, i.e. investigating discourses and those people affected in specific domains and examining possible links between them;
- Taking into account local, regional, national and international aspects;
- Linking different explanatory models (e.g. when discussing social exclusion due to poverty, exploring connections with cultural, social, gender, educational and other factors).

		CORE AREAS OF RESEARCH			
		Social and Welfare Services	Education and Training	Health Care Policy	Legal System/ Administration of Justice
Levels of Analysis	a) Discourse				
	b) Institutions/Actors				
	c) Those People affected				

The proposed programme structure reflects current directions and cross-disciplinary efforts within the social sciences. Priority will be given to research proposals which focus on how complex processes of social integration and exclusion emerge and function. Proposals should adopt an englobing perspective, beyond the specific levels of discourse, institutions and persons affected, in order to generate a fuller picture of the dynamics of integration and exclusion processes.

The main criteria in the selection process are: relevance of the research questions to current problems, the aspect of interdisciplinary collaborations, and the potential usefulness of the findings for implementing sensible integration measures.

5.1 Three Levels of Analysis: Clarifications

A) Discourse

On the level of discourse, the social and human sciences are expected to provide a basis for the understanding and implementation of integration measures. In particular, this would include the analysis of scientific discourses themselves which have often been used to legitimise political and legal discrimination, and exclusion processes (e.g. psychiatric, eugenic, legal, medical, and educational discourses). The role of sciences in the creation and acceptance of ideas and definitions of normality should therefore be of particular interest. Non-scientific discourse should also be considered, i.e. normative forces such as language, images and social rules which lead to integration or exclusion in daily life (e.g. in politics, the work environment, leisure time, in the media).

B) Institutions/Actors

This level of analysis concerns the roles and dealings of state, para-state and private institutions and actors in the definition and imposition of normality. What role do they play in the integration of disadvantaged groups and persons, and in the sanctioning of

behaviour defined as deviant? Of importance here are collaborations between institutions, and their reference to scientific discourse. For example, the practice of legal institutions (criminal and civil law, penal system), social and welfare organisations, educational institutions, psychiatry, prisons and para-state or private aid organisations (companies, foundations). The role of decision-makers within and outside the investigated institutions is similarly important.

C) Those People affected (individuals and groups)

The effects of integration and exclusion processes on individuals and groups should be examined at this level of analysis. Both those who correspond to the norm, and social groups or minorities that are seen as deviant are of interest here. A main feature of exclusion is the loss of autonomy, that is to say the loss of individual agency. Research should also focus on the links between perception of self and perception by others, and the creation of group identities². The formation of groups can be influenced by internal and external forms of integration and exclusion (assimilation, acculturation, marginalisation). Possible reintegration measures for discriminated and marginalised individuals should also be investigated.

Those predominantly affected are individuals and groups suffering from varying levels of exclusion due to certain characteristics, e.g.

- Persons who deviate from social definitions of 'normality' as a result of their lifestyle, gender, sexual orientation, political or religious convictions;
- Persons whose lives are affected by particular circumstances, such as unemployment, poverty, illness and physical disability;
- Persons who belong to a certain group on the grounds of legal or medical criteria (criminals, persons in custodial care, psychiatric patients);
- Persons who are defined as deviant because of their cultural, ethnic, or social characteristics, and who have consequently suffered or currently suffer from discrimination or even persecution as a result. The example of the Swiss Yenisch and the «Welfare Organisation for children of travellers» («Hilfswerk für die Kinder der Landstrasse») is a case in point.

5.2 Core Areas of research

Approximately CHF 2.5 million are available for each core area of research.

Social and welfare services

The integration and exclusion potential of socio-political measures and institutions.

(Examples³: conception and formulation of Swiss social welfare policy, prospects and hazards of social and welfare policy measures for minorities, coercive adjustment and stigmatisation processes, increases and decreases in the Swiss social security system.)

Education and training

Historical and current experiences of the Swiss education system as an important system of social integration: what are the general conditions and concepts which enable the socialisation of the younger generation through educational measures? Where are the risks of exclusion?

² Including the attractive, positive sides of the other.

³ The above examples are merely pointers. They in no way represent an exhaustive list or even targets for research.

(Examples: Access to educational resources, integrational and exclusionary aspects of pedagogic ideas, of educational and training measures, as well as the role of educational institutions in defining and imposing ideas of normality.)

Health care policy

Research should investigate the historical origins and current effects of designations such as «health-illness», «normality-abnormality» in Switzerland. Investigations in the fields of medicine and psychiatry, especially, but also in the natural, human and social sciences should examine the effects of the resulting measures on the integration or exclusion of individuals and groups. Studies of the exclusionary tendencies of health care policy will be particularly welcome.

(Examples: Social exclusion as a result of poor health or illness, tendencies towards integration or exclusion in the area of insurance policies and psychiatry, continuity and divisions between orthodox and human genetics in the social and human sciences.)

Legal and penal system

Research should investigate in the integrating and excluding tendencies in legislation and the penal system.

(Examples: The role of law in the definition of social norms, mechanisms of immigration law, mechanisms of integration and exclusion within the penal system, emergence and action of penal institutions.)

5.3 Target Public and Fields of Application

In addition to the national and international research community, the findings of the NRP will be of particular use to a wide range of interested parties (authorities, organisations, associations, economy, media), in particular:

- Experts from social and welfare services, whether social policy makers or employees in welfare and social work;
- Employees in the areas of health care, medicine and psychiatry;
- Teachers and head teachers, school health and welfare officers/members of school boards, publishers of teaching material, curriculum writers;
- Lawyers, actors in the areas of asylum and immigration.

The research findings should provide a better understanding of processes of integration and exclusion of their development and of their consequences for those involved as well as for the relevant institutions. Furthermore, specific support measures may be possible whereby apparent integration and exclusion mechanisms in social and welfare services, in education and training, in health policy, the legal and penal system could be made more visible. Consequently, these mechanisms may be recognised as such, and enter into the political domain. The research results should provide suggestions for modern and internationally comparable policies in relation to social and welfare services, education, schooling and health care. Furthermore, the results should enable the penal system to take greater account of specific integration and exclusion processes. Due to their specific relevance to society, education, health care, politics and legislation, the NRP 51 results should provoke public debate in which the NRP 51 researchers are expected to contribute, particularly since they can offer «factual evidence» on specific problems as a result of their research.

Consequently, NRP 51 will contribute to the identification of specific areas of action for politicians, federal, cantonal and municipal authorities as well as welfare organisations in relation to «Integration and Exclusion».

6. Submission Procedure for Research Proposals

— Project Outlines and Research Proposals

In accordance with customary procedures for NRP's, the steering committee has agreed upon a submission procedure for research proposals in two phases. This should allow for mutual adjustments between the proposals and for setting priorities more stringently.

In the first phase, interested researchers will submit a project outline containing a summary of the research proposal. It should feature the following information:

- Abstract
- Presentation of the research questions and project description
- Methodology and time schedule
- Clarification of access to requisite sources
- Expected usefulness and practical uses of the results
- Approximate needs in human and financial resources
- Possible co-operation with researchers in other fields and/or with private or public organisations

In addition, applicants must complete a coversheet of two pages. The project outline should not exceed five pages. The coversheets and the schema for the project outline can be downloaded from our website: www.snf.ch.

Research projects are limited to a period of no more than 36 months. All projects must be completed no later than December 2006.

It is recommended that the outlines are written in English as they will be assessed by a panel of international experts.

Where necessary, the steering group can invite the applicant for an interview to clarify any outstanding queries. It is within the remit of the steering group to demand that the scale or specifications of the project proposal are adjusted.

In the second phase, the steering committee will invite selected applicants to further elaborate his/her research proposal, taking into account recommendations for changes. The research proposals must be submitted (again, preferably in English) on NRP forms and follow SNSF guidelines. The proposals will be assessed by the steering group in consultation with international experts. Afterwards, they will be transmitted to the Research Council of the Swiss National Science Foundation for final decision/approval.

Project outlines and full research proposals will be evaluated on the basis of the following criteria:

Compliance with objectives: the project should reflect the programme's scientific objectives and fit in with the overall framework of NRP 51.

Scientific quality: the project should reflect current theoretical and methodological state-of-the-art with respect to scientific knowledge and international standards.

Originality: the project should examine new questions or bring a new perspective to existing problems.

Practical Applications: National Research Programmes are explicitly called upon to promote practical applications. In consequence, preference will be given to projects that focus on these two aims and that are practice-oriented.

Cost-benefit ratio: project outlines and research proposals will also be assessed in terms of their cost-effectiveness.

Personnel and infrastructure: a project's success may depend on the scientific expertise of the research group or on access to adequate infrastructure.

Schedule

The following deadlines have been set for NRP 51:

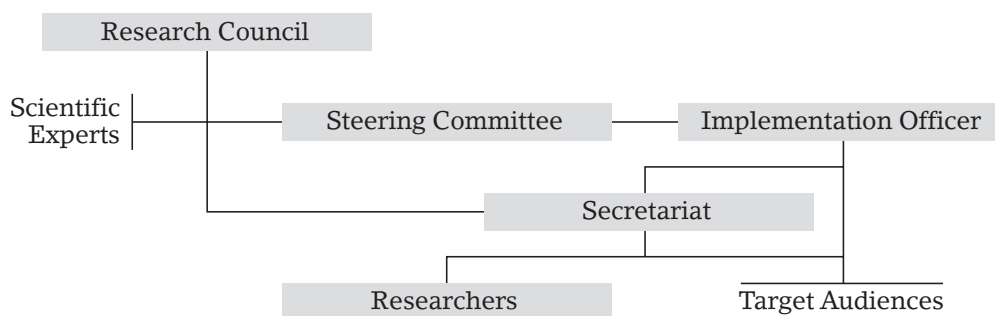
- Call for research outlines: March 4, 2002
- Submission of project outlines: June 10, 2002
- Assessment of project outlines: June – September 2002
- Invitation to submit research proposals: September 2002
- Deadline for research proposals: December 2002
- Start of research: April 2003
- Completion of research project (before): December 2006

All project outlines must be postmarked no later than **June 10, 2002** and addressed to:

Swiss National Science Foundation
Division IV, NRP 51
Wildhainweg 20
CH-3001 Bern
Phone: 031 308 22 22
e-mail: sschoenholzer@snf.ch

The NRP 51 implementation plan as well as the coversheets and the schema for the project outline can be downloaded from our website: <http://www.snf.ch>. Project outlines (incl. coversheets) should be sent by post as well as email to the Swiss National Science Foundation. However, outlines and proposals sent only by electronic means cannot be accepted. Substantive assessment of the proposals is preceded by a formal assessment by the secretariat of Division IV. Applications that do not meet these formal criteria will not be transmitted for substantive assessment.

7. NRP Management and Administration



Division IV of the Research Council; Expert Advisor

Division IV consists of 20 members representing a wide range of scientific disciplines. As part of the Research Council, Division IV is in charge of the overall operation of the National Research Programmes (NRP), the Priority Programmes (SPP) and the National Centres of Competence in Research (NCCR). On request of Division IV the Research Council decides on the acceptance or refusal of projects.

The Expert Advisor represents Division IV in the Steering Committee. He or she submits its recommendations to the Research Council for acceptance or refusal.

Steering Committee

The Steering Committee is a small, flexible body, whose duties throughout the entire programme are predominantly strategic ones. It is in charge of the programme's scientific quality and implementation. The Steering Committee is the formative body giving the programme its profile, and guaranteeing the necessary continuity and coherence in any decisions.

Ideally, the Steering Committee consists of five Members and a President, representing science and industry. Science is preferably represented by non-Swiss members. For special tasks, such as drawing up the Implementation Plan, for expert reviews in the course of project evaluation, as well as for the actual implementation, the Steering Committee will call in independent experts.

The meetings of the Steering Committee are attended by the Expert Advisor as well as by the scientific collaborator of the Division IV-Secretariat.

Secretariat

The Secretariat of Division IV of the SNSF is in charge of operative management, implementing the decisions of the Research Council and the Steering Committee. It is the point of contact for administrative and financial purposes, and in charge of project supervision and coordination.

Scientific Experts

For external review each NRP has a pool of non-Swiss scientific experts in the field. According to requirements they are consulted by the Steering Committee and ensure scientific quality control.

Implementation Officer

The Implementation Officer is designated by the steering committee after conferring with the Press- and Information Office of the Swiss National Science Foundation and consequently elected by the Research Council. He or she has a clearly defined mandate with the responsibility for the subject-valid conception of the implementation, the realisation of the implementation measures to professional standards and the quality assurance in the public relations sector. He or she works closely with the administrative offices of the Swiss National Science Foundation. With this implementation, an advantageous supplementary benefit (added value) is attained for the overall programme.

8. Steering Committee

Members:

Prof. Hans Ulrich Grunder, Institut für Erziehungswissenschaft, Universität Tübingen
(Presidency)

Prof. Andrea Baechtold, Institut für Strafrecht und Kriminologie, Universität Bern

Prof. Bernardino Fantini, Institut Louis Jeantet d'Histoire de la médecine, Centre
médical universitaire Genève

Dr. Claudia Kaufmann, Generalsekretariat EDI

Prof. Walter Leimgruber, Seminar für Volkskunde/Europäische Ethnologie,
Universität Basel

Dr. Véronique Mottier, Faculty of Social and Political Sciences, University
of Cambridge

Prof. Michel Vuille, Service de la recherche en éducation, Université de Genève

Expert Advisor of the Research Council, Division IV, SNSF

Prof. Béatrice E. Veyrassat-Herren, Département d'Histoire économique,
Université de Genève

Scientific Collaborator, Secretariat of Division IV

Dr. Stephanie M. Schönholzer, Swiss National Science Foundation



Programme national de recherche

Intégration et exclusion

Plan d'exécution



SCHWEIZERISCHER NATIONALFONDS
FONDS NATIONAL SUISSE
SWISS NATIONAL SCIENCE FOUNDATION

Qu'est-ce qu'un programme national de recherche (PNR)?

Les projets de recherche menés dans le cadre d'un PNR portent sur des questions actuelles d'importance nationale; les résultats de ces recherches permettent d'apporter une contribution novatrice et scientifiquement fondée à des problèmes sociaux et économiques urgents.

Les PNR sont:

- orientés vers les problèmes
- interdisciplinaires et transdisciplinaires
- plus que la somme des projets particuliers
- orientés vers l'application
- une recherche dirigée et coordonnée

Fonds national suisse
de la recherche scientifique
Division IV, Wildhainweg 20
Case postale, 3001 Berne
Tél. +41 (0)31 308 22 22
Fax +41 (0)31 305 29 70
Internet: www.snf.ch
e-mail: nfp@snf.ch

1. Résumé

— Le PNR 51 «Intégration et exclusion» porte sur la manière dont se font jour ou, le cas échéant, sont imposés les processus normatifs et structurels de l'intégration et de l'exclusion. De tels processus et leurs effets doivent être décrits en tenant compte, dans la société helvétique, des individus et des groupes concernés.

Les contributions attendues doivent en outre porter sur la manière dont il conviendrait qu'à l'avenir soient réalisées les contributions de la société et de l'Etat à l'intégration des groupes et des individus, cela dans un environnement économique et social en profonde mutation. Il s'agit également de savoir dans quelles circonstances ces contributions peuvent déboucher sur l'exclusion, laquelle peut se traduire par l'inégalité ou encore la stigmatisation. Il s'agit donc d'étudier et de documenter, dans l'histoire passée et actuelle de la Suisse, les mécanismes d'intégration et d'exclusion déterminés socialement, institutionnellement, culturellement et économiquement.

Le PNR 51 attache une importance particulière, eu égard à la nouvelle orientation qu'adoptent les sciences sociales et à l'interconnexion de ces dernières, aux projets de recherche qui visent à clarifier les processus complexes d'émergence de l'intégration et de l'exclusion, ainsi que leur fonctionnement. Les chercheuses et les chercheurs doivent en conséquence non pas axer leurs projets sur un groupe spécifique de personnes concernées, une institution particulière ou telle ou telle discipline scientifique dans le cadre d'un des thèmes principaux, mais prendre en considération l'ensemble de cette problématique complexe.

Dans le cadre du PNR 51, qui s'adresse aux sciences sociales, des spécialistes de diverses disciplines scientifiques collaboreront (histoire, sociologie, droit, criminologie, politologie, économie publique, médecine, biologie, psychiatrie, psychologie, pédagogie, philosophie, sciences religieuses), collaboration qui est rendue nécessaire par les multiples aspects de la thématique. En effet, les besoins d'agir actuels nécessitent que soient abordées de nouvelles questions touchant la problématique de l'intégration et de l'exclusion.

Les esquisses de projets doivent toutefois mentionner s'il existe déjà des résultats provenant d'autres programmes de recherche, résultats qui pourraient servir au nouveau programme ou y être développés. Seront pris en considération les projets qui renvoient aux recherches actuellement en cours au niveau national et international et qui abordent des questions qui vont dans le sens du PNR 51. Les résultats des recherches doivent pouvoir être utilisées par différents domaines d'application, comme le droit, la politique sanitaire, sociale et éducationnelle, ainsi que leur pratique.

Un montant de 12 millions de francs a été mis à disposition pour la réalisation du PNR.

2. Introduction

— Le 23 août 2000, le Conseil fédéral chargeait le Fonds national de la recherche scientifique (FNRS) de lancer un Programme national de recherche (PNR) sur le thème «intégration et exclusion». Un montant de 12 millions de francs est mis à la disposition de ce programme. Le Fonds national a nommé un comité de direction qui a, dans un premier temps, élaboré le présent plan d'exécution.

La distinction entre celui qui appartient à la société ou à un groupe déterminé et celui qui n'y appartient pas est un élément fondamental de la compréhension qu'a d'elle-même une société. La société connaît constamment des processus de différenciation entre «dedans» et «dehors», «indigène» et «étranger», «normalité» et «déviance», «santé» et «maladie», etc., évoluant ainsi dans un champ de tension entre l'intégration et l'exclusion: l'intégration exige des groupes et des individus qu'ils s'adaptent aux normes sociales. Et cette intégration exige en contrepartie de la part de la société qu'elle tolère la différence et la diversité. La manière dont les normes sociales sont fixées, imposées et finalement vécues au quotidien est décisive pour savoir si les processus d'intégration servent à renforcer l'identité ou au contraire s'ils conduisent à l'exclusion et à la stigmatisation.

Même dans les Etats démocratiques, il est nécessaire de se pencher sur l'application des droits de l'homme et le respect des différences. Que les individus et les groupes ne soient pas à l'abri de l'exclusion même dans les Etats modernes européens, de récentes recherches historiques (au niveau national et international) le montrent bien, par exemple dans le domaine de l'histoire de la médecine et de la psychiatrie ou encore de la politique sociale (pratique de mesures eugéniques, stérilisations, interdictions de mariages, retraits de la responsabilité des enfants, tutelles). Les sciences sociales et humaines, en particulier la sociologie, l'ethnologie et l'histoire se penchent en outre de manière accrue, depuis les années septante, sur la problématique de l'émergence de la déviance sociale, ainsi que sur les processus qui mène à la «discipline sociale», de la stigmatisation des comportements déviants, autrement dit sur la construction sociale de la «normalité». Aucune discussion systématique n'a encore eu lieu à ce jour en Suisse à ce sujet.

Les actuels débats politiques et éthiques dans le domaine de la génétique humaine (diagnostic prénatal) et la biotechnologie sont un bon exemple qui montre à quel point peuvent être difficiles et riches en conséquences les définitions de la «normalité» corporelle, psychique et sociale et l'acceptation de la différence. Mais les changements que connaissent le monde du travail, les politiques sociale et éducationnelle, ainsi que le domaine de la santé publique rendent également indispensable un débat sur le potentiel d'intégration et d'exclusion de notre société. On songe ici en particulier aux conséquences sociales des changements économiques et technologiques dans le cadre de la globalisation des marchés, la pluralisation des normes sociales, la migration, la question des allocations etc. Elles soulèvent la question des forces qui peuvent être actionnées en vue de la cohésion sociale de la société, pour une «citoyenneté sociale» vécue par les citoyennes et les citoyens.

Comment naissent les normes, quand conduisent-elles à une «véritable» intégration, sous quelles conditions entraînent-elles l'exclusion? Le PNR 51 entend donc analyser et faire prendre conscience des processus d'émergence, des fonctionnements et des effets de l'intégration et de l'exclusion sociales en Suisse. Les causes et les relations entre les processus d'intégration et d'exclusion doivent donc pouvoir être décelées à temps et les possibilités d'actions politiques engagées en conséquence.

3. But de la recherche

— Le PNR aborde à un niveau interdisciplinaire cette thématique encore trop peu étudiée en Suisse. Son but est de permettre une réflexion critique sur la manière dont notre pays gère la problématique de la différence, d'identifier les tendances d'exclusion, de

promouvoir la réintégration des individus et des groupes sociaux exclus, ainsi que des mesures de tolérance à l'égard des minorités en Suisse.

Concrètement, les chercheuses et les chercheurs doivent, à partir d'une problématique actuelle, étudier l'émergence et la mise en place, dans l'histoire passée et actuelle de la Suisse, des mécanismes d'intégration et d'exclusion sociales, institutionnelles, culturelles et économiques. Quels sont les rapports entre les efforts d'intégration et les processus d'exclusion? Où y a-t-il superposition? Quel rôle jouent dans ce contexte les acteurs étatiques, paraétatiques et privés? Quels sont les effets de ces processus sur l'autonomie et la capacité d'agir des individus concernés? Dans quelles circonstances les individus se prononcent-ils pour ou contre des normes et tiennent-ils compte des exclusions? Ce programme de recherche devrait permettre d'obtenir des contributions concernant la manière dont la Suisse peut fournir à l'avenir des prestations d'intégration efficaces dans un environnement soumis à de profonds changements économiques et sociaux. Comment la contribution de l'Etat et de la société à l'intégration des groupes et des individus doit-elle se traduire en terme de droits fondamentaux? Ou cette prétention menace-t-elle, par des mesures de contraintes, de dégénérer en exclusion, voire en stigmatisation? Il convient donc d'évaluer les expériences positives et négatives faites dans ce domaine et de documenter les concepts d'intégration ainsi que les processus d'exclusion.

Les processus d'exclusion et d'intégration sont étroitement liés aux conceptions de la «normalité». Ils déterminent ce qui est considéré comme «normal» dans le comportement, respectivement dans les qualités des individus et des groupes, c'est-à-dire ce qui est généralement accepté et exigé et qui est considéré comme positif par les acteurs étatiques et autres. Les conceptions de la normalité peuvent s'insérer aussi bien dans des normes légales que dans la pratique (Praxis) sociale et économique quotidienne. Ces représentations sont légitimées et appliquées de différentes manières (p.ex.: par le biais de sanctions, de contrôles, de tolérance ou de rejet de comportements déviants). Il convient en outre de tenir compte du fait que les conceptions de la normalité ne sont pas seulement déterminées par des tiers, mais qu'elles peuvent très bien être définies de manière endogène.

Le PNR 51 a pour but de mettre à jour cette multiplicité des forces créatrices de normes au sein de la société et de renforcer la conscience sociale en ce qui concerne les chances et les risques que représentent l'intégration et l'exclusion. Il s'agit par là de diminuer le danger de voir émerger des dommages sociaux en raison d'une définition non réfléchie de la normalité et des valeurs.

Le programme est censé générer des connaissances qui permettent de fonder des mesures politiques en vue de promouvoir l'intégration. On mentionnera ici en particulier l'application du principe de l'égalité et de l'interdiction de la discrimination selon l'article 8 de la Constitution fédérale, ainsi que les nouveaux développements en matière de politique sociale, sanitaire et éducative.

4. Disciplines de recherche, différences par rapport à d'autres PNR

- Etant donné la conception décrite, le PNR proposé s'adresse tout d'abord – mais pas exclusivement – aux sciences sociales: la recherche sur les mécanismes d'intégration et d'exclusion passés et actuels requiert une approche comparative interdisciplinaire et internationale. Doivent coopérer dans le cadre de ce PNR des spécialistes de diverses disciplines scientifiques (histoire, sociologie, droit, criminologie, économie publique, médecine, biologie, psychiatrie, psychologie, pédagogie, philosophie, science des religions) si possible à un niveau transdisciplinaire et international, afin d'étudier les multiples aspects de la problématique et de mieux profiler le «modèle suisse» dans l'ensemble des expériences faites au niveau international. En conséquence, le comité de direction a déjà tenu compte des exigences méthodologiques dans la structure du programme de ce PNR (cf. 3).

- Le PNR renvoie indirectement aux programmes de recherche achevés que sont le PNR 3 «*Problèmes de l'intégration sociale*» et le PNR 21 «*Diversité culturelle et identité nationale*», ainsi que le PNR 45 «*Problèmes de l'Etat social*», actuellement en cours de réalisation. Il s'agit toutefois également d'aborder de nouvelles problématiques touchant les thèmes de recherche, ce en tenant compte des besoins actuels.
- Certains PNR ont déjà été consacrés à divers groupes de personnes spécifiques¹. Le PNR 51 n'entend donc pas faire double emploi et ces mêmes groupes de personnes ne doivent pas être objets de la recherche en tant que tels. Il est néanmoins possible, dans le cadre du programme, d'aborder des thèmes qui touchent les processus d'intégration et d'exclusion de tels ou tels groupes, dans la mesure où les problèmes soulevés et les méthodes utilisées vont au-delà des recherches menées à ce jour et que l'on puisse espérer acquérir de nouvelles connaissances.
- Les esquisses de projets doivent indiquer où il existe déjà des résultats provenant d'autres programmes de recherche et pouvant être utilisés et développés pour le nouveau PNR. Il convient également d'indiquer les superpositions ainsi que les délimitations par rapport à d'autres projets.
- Seront pris en considération les projets de recherche qui renvoient explicitement aux recherches actuelles, en Suisse et au niveau international – et qui proposent d'aborder des questions qui vont dans le sens des objectifs du PNR 51.

5. Structure du programme: exigences posées aux esquisses de projet

— Le PNR aborde des phénomènes hétérogènes et nécessite dès lors une structure différenciée. On tiendra compte des points suivants pour la remise des projets:

1. Les esquisses de projets doivent prendre en considération *la dimension historique: les mécanismes d'intégration et d'exclusion* doivent être considérés comme des processus qui sont soumis à des changements au fil du temps, c'est-à-dire qu'ils exigent une connexion entre le passé et le présent.
2. *Trois niveaux différents*, étroitement liés à ces processus, doivent pouvoir être distingués et en même temps être étudiés dans leurs relations mutuelles: (a) *les discours sur l'intégration et l'exclusion* doivent être reliés à l'action (b) *des institutions et/ou des acteurs publics, semi-publics et privés* et, enfin, il faut que soient examinés (c) *leurs effets sur les individus dans des situations d'intégration et d'exclusion*. L'aspect «gender» doit être pris en considération d'une manière systématique sur les trois niveaux.
3. Les contributions seront rattachées à *quatre thèmes principaux: Aide et assistance sociale, Education et formation, Politique sanitaire, Système juridique/pratiques du droit*.

¹ P.ex.: les personnes âgées dans le PNR 32 «*Vieillesse*», les pauvres dans le PNR 29 «*Changements des modes de vie et sécurité sociale*», les personnes handicapées dans le PNR 45 «*Problèmes de l'Etat social*», les femmes dans le PNR 35 «*Les femmes dans le droit et la société*», les étrangers dans le PNR 39 «*Migration et relations interculturelles*», les jeunes délinquants dans le PNR 40 «*Violence au quotidien et crime organisé*».

Les trois niveaux de recherche servent de cadre général et devraient garantir des relations judicieuses entre les quatre thèmes principaux définis au préalable. Il convient de relever que ces derniers dépendent tous des conditions économiques dominantes, de la situation du travail et de l'environnement des individus et des institutions concernées. Afin de ne pas surcharger graphiquement la structure complexe du programme, cette relation présuppose certes un fait déterminé, sans lequel il ne serait pas expressément visible ici. Cela dit, il doit être pris comme il convient en considération dans tous les projets de recherche.

Les projets de recherche doivent être basés sur une problématique actuelle et relier les trois niveaux de recherche avec un ou plusieurs thèmes principaux. Entre les axes thématiques et les trois niveaux, il est possible et souhaitable de définir de nombreuses relations et références. Sont encouragés des projets qui relient entre eux les niveaux de recherche et les thèmes principaux, en particulier:

- relier les niveaux du discours, des institutions/acteurs et des personnes concernées dans le cadre d'un thème principal;
- comparer des discours ou des institutions/acteurs ou encore des personnes concernées par rapport à divers thèmes importants;
- décrire des profils longitudinaux, c'est-à-dire étudier certains discours, groupes d'institutions et/ou d'acteurs et de personnes concernées sur une longue période et dégager les constantes ainsi que les changements dans la perception de la normalité;
- décrire des profils transversaux, c'est-à-dire étudier des discours et des intervenants dans des domaines spécifiques et les relier entre eux le cas échéant;
- intégrer des aspects locaux, régionaux et nationaux, mais aussi internationaux;
- relier entre eux différentes explications (p.ex.: dans la discussion sur l'exclusion due à la pauvreté, établir des parallèles avec des critères culturels, sociaux, sexuels, éducationnels, etc.).

		THÈMES PRINCIPAUX			
		Aide et assistance sociale	Education et formation	Politique sanitaire	Système juridique pratiques du droit
Niveaux de recherche	a) Discours				
	b) Institutions/Acteurs				
	c) Personnes concernées				

La structure du programme tient compte des nouvelles orientations et de l'interdépendance qui se développe des sciences sociales. Il convient d'encourager en premier lieu les projets de recherche qui mettent l'accent sur les processus complexes d'émergence de l'intégration et de l'exclusion et leur fonctionnement. Les projets doivent porter sur les divers niveaux du discours, des institutions et des personnes concernées et générer des connaissances via une perspective globale, laquelle doit tenir compte de la dynamique d'ensemble des processus d'intégration et d'exclusion.

Les critères de sélection des propositions de recherche reposent en particulier sur le rapport à la réalité des thématiques abordées, l'aspect de collaboration interdisciplinaire, ainsi que les connaissances escomptées pour la mise en place de mesures efficaces en matière d'intégration.

5.1 Explications concernant les trois niveaux de recherche

A) Discours

Au niveau du discours, il s'agira de définir dans le cadre des sciences sociales et humaines les éléments permettant de comprendre et d'implémenter des mesures d'intégration. Cette démarche comprend en particulier l'analyse des discours scientifiques eux-mêmes. On recourt souvent à ces derniers pour légitimer des processus de discrimination et d'exclusion politique et juridique (on étudiera notamment dans ce contexte les discours psychiatriques, médico-eugéniques, juridiques ou pédagogiques). Il convient donc d'examiner ici en particulier le rôle des sciences dans l'émergence et la mise en place de représentations et de définitions de la normalité. On prendra cependant également en considération les discours non-scientifiques, à savoir les sources de production de normes comme le langage, les images, les systèmes de régulation sociaux, qui ont dans la vie quotidienne des êtres humains des effets intégrateurs ou d'exclusion (p.ex.: en politique, dans le monde du travail, le temps libre dans les médias).

B) Institutions/Acteurs

On étudiera dans ce contexte les rôles et les actions des institutions et des acteurs publics, semi-publics et privés en matière de définition de la normalité et de son implémentation. Quels rôles jouent-ils dans l'intégration de groupes et de personnes désavantagés ainsi que dans la sanction de comportements considérés comme déviants? Il s'agit également ici de relever l'interaction des institutions et de leur référence aux discours scientifiques. On pourra par exemple aborder la question de la pratique des institutions en matière de droit (justice pénale et civile, exécution des peines), des instances sociales, des institutions pédagogiques, de la psychiatrie et des organisations d'entraide privées ou semi-publiques (entreprises, fondations). Il serait également intéressant d'étudier le rôle des décideurs à l'intérieur et à l'extérieur des institutions examinées.

C) Personnes concernées (individus et groupes)

Au niveau des personnes concernées, il convient d'étudier les effets des processus d'intégration et d'exclusion sur les individus et les groupes. On s'intéressera notamment dans ce contexte aux groupes et aux minorités sociales perçus comme conformes à la norme ainsi qu'à ceux qui en dévient. Un critère fondamental pour l'exclusion est la perte d'autonomie en tant que perte de la capacité de pouvoir agir de manière responsable. Il s'agira néanmoins également de thématiser dans ce contexte les rapports entre l'auto-perception et la perception de tiers et la formation de l'identité de groupes². Un processus de constitution d'un groupe peut être déterminé par des formes d'intégration et d'exclusion aussi bien internes qu'externes (assimilation, acculturation, exclusion). On examinera par ailleurs les mesures possibles destinées à la réintégration des personnes discriminées ou exclues.

Les personnes concernées sont pour l'essentiel des individus et des groupes que touche l'exclusion à différents degrés en raison de caractéristiques particulières. Il s'agit par exemple:

- des individus qui, par leur mode de vie, leur sexe, leur orientation sexuelle, leur opinion politique ou religieuse, dérogent à la normalité définie par la société;

² A quoi il faut ajouter les aspects qui intègrent les côtés positifs et «attrayants» de l'autre, de l'étranger.

- des individus dont l'existence est marquée par des circonstances particulières, comme par exemple le chômage, la pauvreté, la maladie, le handicap physique;
- des individus qui appartiennent à un groupe particulier en raison de critères légaux ou médicaux (criminels, détenus à titre préventif, patients psychiatriques);
- des individus qui, en raison de particularités culturelles, ethniques ou sociales sont perçus comme des déviants et qui ont eu ou ont encore à souffrir de discrimination, voire de persécution. On mentionnera ici à titre d'exemple la sédentarisation forcée des enfants de la grand-route par Pro Juventute de 1926 à 1973.

5.2 Thèmes principaux

Une somme de 2,5 millions de francs est mise à disposition pour chaque thème principal.

Action sociale

On étudiera le potentiel d'intégration et d'exclusion des mesures et des institutions de politique sociale

(Exemples³: conception et organisation de la politique sociale en Suisse, chances et dangers des mesures de politique sociale qui visent les minorités sociales, processus d'adaptation forcée et de stigmatisation, processus de construction et de destruction dans le système de sécurité sociale en Suisse)

Education et formation

Il convient d'étudier les expériences historiques et actuelles faites dans le système de formation suisse considéré comme une importante instance d'intégration. Quels conditions-cadre et concepts permettent de socialiser la génération la plus jeune par des mesures éducationnelles? Où se situent les dangers de l'exclusion?

(Exemples: l'accès aux ressources de formation, des éléments intégrant et excluant contenus dans les conceptions pédagogiques, mesures prises en faveur de l'éducation et de la formation, rôle des institutions scolaires dans la définition et l'application des représentations de la normalité.)

Politique de la santé

Il convient d'examiner dans ce domaine comment les concepts comme ceux de «santé-maladie» ou de «normalité-anormalité» ont été historiquement générés en Suisse et quelle est leur efficacité actuelle. On étudiera surtout dans les domaines de la médecine et de la psychiatrie, ainsi que dans les domaines des sciences de la nature, humaines et sociales comment les mesures préconisées ont influé sur l'intégration ou l'exclusion des individus ou des groupes. Sont particulièrement souhaitées des études sur les potentiels et les dangers de l'exclusion dans la politique de la santé.

(Exemples: la maladie, la santé précaire comme critère d'exclusion, la capacité d'intégration et les dangers d'exclusion dans le domaine des prestations d'assurance, les facteurs d'intégration et d'exclusion en psychiatrie, les continuités et les ruptures entre la génétique orthodoxe et la génétique humaine dans les sciences humaines et sociales.)

³ Les exemples mentionnés sont uniquement des points de repère et ne représentent nullement une liste exhaustive ni ne sont-ils des directives pour des projets de recherche.

Système juridique, pratiques du droit

On étudiera dans ce contexte les prestations d'intégration et d'exclusion dans le domaine du droit et des pratiques du droit.

(Exemples: le rôle du droit dans la formation de normes sociales, les mécanismes du droit des étrangers, les processus d'intégration et d'exclusion dans le cadre de la justice pénale, le développement et l'effet des institutions d'exécution des peines.

5.3 Destinataires et domaines d'application des résultats: valorisation

Les résultats que l'on attend des recherches à mener sont destinés aux milieux politiques dans un sens large – en sus de la communauté des chercheurs et des chercheuses nationale et internationale – à savoir les autorités, les organisations, les associations, l'économie, les médias, et en particulier:

- les expertes et les experts des milieux de l'action sociale, comme les spécialistes de la politique sociale ou les personnes travaillant dans l'assistance et le travail social;
- les personnes travaillant dans le domaine de la santé publique, de la médecine et de la psychiatrie;
- le personnel enseignant et les directions d'établissements de formation, les membres des commissions scolaires, les éditeurs d'ouvrages scolaires, les concepteurs de programmes de formation;
- les juristes, les personnes chargées des étrangers et des requérants d'asile.

Sur la base des résultats que l'on peut attendre des recherches, il sera possible de mieux comprendre les processus d'intégration et d'exclusion, de décrire leurs déroulements avec plus de précision et d'évaluer plus adéquatement les conséquences pour les milieux qui y sont impliqués et pour les institutions concernées. Les résultats attendus doivent par ailleurs permettre d'envisager des mesures de soutien spécifiques (des programmes réalisés à court et à long terme), par lesquelles les mécanismes d'intégration et d'exclusion manifestes dans les domaines de l'aide sociale, de l'éducation et de la formation, de la politique sanitaire, du droit et des pratiques du droit peuvent être reconnaissables, évalués comme tels et traités au niveau politique. Les recherches doivent en conséquence générer des impulsions – modernes et défendables également en comparaison internationale – pour les politiques sociale, éducationnelle, scolaire et sanitaire, ainsi que pour des pratiques du droit sensibilisée aux processus spécifiques d'intégration et d'exclusion. Une fois connus du public, les résultats de la recherche du PNR 51 doivent en outre, en raison de leur importance en matière sociale, éducationnelle, sanitaire et judiciaire, susciter des débats où pourront se faire entendre les arguments des chercheurs actifs dans le cadre du programme, d'autant plus que ces derniers, une fois leurs projets achevés, seront en mesure de montrer, via les résultats obtenus, l'«évidence factuelle» en rapport avec un problème spécifique.

Le PNR 51 apportera ainsi une contribution à la clarification de la question du besoin d'agir spécifique au niveau politique en matière d'«intégration et d'exclusion», cela dans les administrations fédérales, cantonales et communales, ainsi qu'au niveau des entreprises économiques et des associations s'occupant d'action sociale.

6. Présentation des projets de recherche

— Esquisses de projets et requêtes

Comme il est d'usage au FNS, le comité de direction (comité directeur) a opté pour une mise au concours en deux étapes. Cette manière de procéder permet de mieux harmoniser les projets de recherche et d'en fixer les principaux axes.

Dans un premier temps, les chercheuses et les chercheurs intéressé(e)s par ce programme sont invité(e)s à soumettre une esquisse de projet. Cette esquisse devra contenir une description du projet prévu. Elle comportera les informations suivantes:

- Résumé
- La problématique abordée et une description du contenu du projet
- La méthode envisagée et le calendrier
- L'indication des accès aux sources d'informations nécessaires
- L'utilité pratique des résultats et les possibilités de leur valorisation
- Les coûts estimés et les dépenses approximatives en personnel
- L'éventuelle collaboration avec des chercheurs et chercheuses d'autres disciplines et /ou des organisations privées ou publiques.

De plus, les groupes de recherche rempliront une feuille de couverture de deux pages. L'esquisse ne devra pas excéder cinq pages. La feuille de couverture et le schéma pour l'esquisse peuvent être téléchargée à partir du site du FNS: www.snf.ch.

La durée limite des projets de recherche a été fixée à 36 mois. Tous les projets doivent être terminés au plus tard en décembre 2006.

Les esquisses seront évaluées par un groupe d'expert(e)s international. Pour cette raison, le FNS recommande vivement de soumettre les esquisses en langue anglaise.

Le comité de direction peut, si nécessaire, inviter les auteurs des propositions de projets à clarifier les éventuelles questions ouvertes. Il est aussi habilité à demander un redimensionnement et/ou des précisions concernant les esquisses présentées.

Dans une deuxième phase de la procédure, le comité de direction invite les auteurs sélectionnés à remanier et détailler leurs projets de recherche. Il s'agit à ce stade de prendre en considération les modifications que le comité a demandées. Les requêtes, elles aussi de préférence en langue anglaise, doivent être présentées sur une formule du PNR, conformément aux directives du Fonds national. Les requêtes seront ensuite évaluées par le comité de direction qui fera appel à des experts internationaux et expertes internationales. Elles seront ensuite soumises au Conseil de la recherche du Fonds national, qui prendra la décision définitive. L'évaluation des esquisses de projets, puis des requêtes sera faite sur la base des critères suivants:

Conformité avec les buts: Les projets doivent être conformes aux objectifs scientifiques définis dans les axes principaux de la recherche et entrer dans le cadre général du PNR 51.

Qualité scientifique: Les projets présentés doivent, aussi bien du point de vue théorique que méthodologique, correspondre aux niveaux des connaissances et aux standards scientifiques internationaux acceptés dans la recherche actuelle.

Originalité: Les projets doivent traiter de questions nouvelles ou aborder des problématiques classiques sous des angles nouveaux.

Application et valorisation: Les programmes nationaux de recherche ont un mandat explicite en ce qui concerne la valorisation des travaux qu'ils financent. Une haute priorité sera donc accordée aux esquisses orientées vers l'application et qui ont une haute incidence pratique.

Rapport coût/utilité: Les requêtes seront également jugées en fonction du rapport coût/utilité que l'on peut en attendre.

Personnel et infrastructure: Le succès d'un projet peut dépendre de l'expérience du groupe de chercheurs et chercheuses en matière de recherche ou de l'existence ou non d'une infrastructure adéquate.

Calendrier

Le calendrier du PNR 51 se présente comme suit:

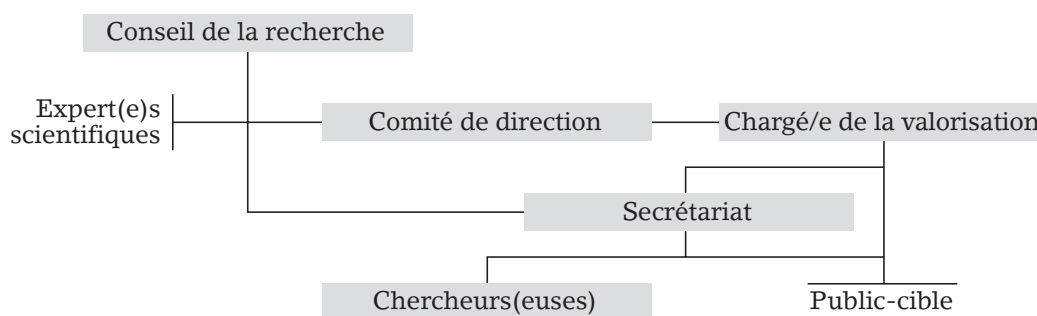
- Mise au concours: 4 mars 2002
- Dépôt des esquisses de projets: 10 juin 2002
- Evaluation des esquisses de projets: juin – septembre 2002
- Invitation à soumettre des requêtes de recherche: septembre 2002
- Dépôt des requêtes de recherche: décembre 2002
- Début des travaux de recherche: avril 2003
- Fin des projets de recherche (au plus tard): décembre 2006

Les esquisses de projets doivent parvenir jusqu'au 10 juin 2002 (timbre postal) au plus tard, à l'adresse suivante:

Fonds national suisse de la recherche scientifique
Division IV NFP 51
Wildhainweg 20
CH-3001 Berne
Tél. 031 308 22 22
e-mail: sschoenholzer@snf.ch

Le plan d'exécution ainsi que la feuille de couverture et le schéma pour l'esquisse peuvent être consultés sous <http://www.snf.ch>. Les esquisses (incl. feuille de couverture) et les requêtes de recherche doivent être soumises au FNS par courrier postal et par e-mail. Les esquisses envoyées uniquement par un moyen électronique ne peuvent pas être acceptées. L'expertise du contenu est effectuée après l'examen formel de l'esquisse par le secrétariat de la Division IV du Fonds national (indications complètes et respect des délais de soumission). Les esquisses qui ne remplissent pas les critères formels ne font pas l'objet d'un examen quant à leur contenu.

7. Organisation du PNR



La Division IV du Conseil de la recherche; les intervenant(e)s

La Division IV compte 20 collaborateurs issus des disciplines scientifiques couvrant un large spectre. Elle assume, à l'intérieur du Conseil de la recherche, toute la responsabilité concernant la réalisation des programmes nationaux de recherche (PNR), les programmes prioritaires (PP) et les pôles de recherche nationaux (PRN). Le comité directeur du Conseil de la recherche décide, sur proposition de la Division IV, de l'acceptation ou du rejet des projets.

Le rapporteur représente le Conseil de la recherche de la Division IV au sein du comité de direction. Elle/il soumet au Conseil de la recherche les propositions du comité de direction aux fins d'approbation ou de refus.

Le comité de direction

Le comité de direction est un petit organe flexible qui œuvre principalement au niveau stratégique pendant toute la durée du programme. Il porte la responsabilité de la réalisation du programme pour ce qui est de la qualité scientifique et de sa valorisation pratique. Le comité de direction est l'instance organisatrice qui donne au programme son profil et qui garantit la continuité et la cohérence nécessaires dans les décisions.

Idéalement, ce groupe comprend cinq membres et un/e président/e. Les milieux scientifiques et de la pratique doivent y être représentés de manière équilibrée; la science doit favoriser la présence de membres étrangers. Le comité de direction est tenu de faire appel aux experts les plus qualifiés pour des tâches spéciales, comme l'élaboration d'un plan d'exécution, l'expertise dans le cadre de l'évaluation des projets et les travaux d'application.

Le rapporteur et un/e collaborateur/trice scientifique de la Division IV du FNRS participent aux séances du comité de direction.

Le Secrétariat

Le secrétariat de la Division IV du FNRS est responsable de la gestion opérationnelle du programme. Il applique les décisions du Conseil de la recherche et du comité de direction. Il est pour tous les acteurs l'instance de référence pour les questions administratives et financières et organise l'accompagnement et la coordination des projets.

Les expert(e)s scientifiques

L'expertise externe des projets du PNR est effectuée par un groupe d'expert(e)s étrangers. Ce dernier est consulté le cas échéant par le comité de direction et veille à l'assurance de la qualité scientifique des travaux.

Le(la) chargé(e) de la valorisation

Le chargé(e) de la valorisation est nommé(e) par le comité de direction d'entente avec le service de presse et d'information du Fonds national de la recherche et désigné par le Conseil de la recherche. Elle/il est responsable, selon un mandat clairement défini, de concevoir la valorisation adéquate, la mise en place des mesures d'application selon des standards professionnels ainsi que l'assurance de la qualité dans le domaine des relations publiques. Elle/il collabore étroitement avec le Secrétariat du Fonds national. La valorisation doit apporter une plus-value pour l'ensemble du programme.

8. Comité de direction

Membres

Prof. Hans Ulrich Grunder, Institut für Erziehungswissenschaft, Universität Tübingen
(Président)

Prof. Andrea Baechtold, Institut für Strafrecht und Kriminologie, Universität Bern

Prof. Bernardino Fantini, Institut Louis Jeantet d'Histoire de la médecine,
Centre médical universitaire Genève

Dr. Claudia Kaufmann, Generalsekretariat EDI

Prof. Walter Leimgruber, Seminar für Volkskunde/Europäische Ethnologie,
Universität Basel

Dr. Véronique Mottier, Faculty of Social and Political Sciences, University of
Cambridge

Prof. Michel Vuille, Service de la recherche en éducation, Université de Genève

Intervenante, Conseil de la recherche de la Division IV du FNRS

Prof. Béatrice E. Veyrassat-Herren, Département d'Histoire économique, Université
de Genève

Collaboratrice scientifique auprès du secrétariat de la Division IV du FNRS

Dr. Stephanie M. Schönholzer, Fonds national suisse pour la recherche scientifique

NFPNR

Nationales Forschungsprogramm **Integration und Ausschluss**
Ausführungsplan

FNSNF

SCHWEIZERISCHER NATIONALFONDS
FONDS NATIONAL SUISSE
SWISS NATIONAL SCIENCE FOUNDATION

Was ist ein Nationales Forschungsprogramm (NFP)?

Mit den NFP werden zeitlich beschränkte Forschungsvorhaben gefördert, die einen aktuellen Fragenkomplex von nationaler Bedeutung betreffen und deren Ergebnisse geeignet sind, einen wissenschaftlich fundierten und innovativen Beitrag zur Lösung dringender gesellschaftlicher oder wirtschaftlicher Probleme zu liefern.

Die NFP sind:

- problemorientiert
- inter- und transdisziplinär
- mehr als die Summe der einzelnen Projekte
- umsetzungsorientiert
- geführte und koordinierte Forschung

Schweizerischer Nationalfonds
Abteilung IV, Wildhainweg 20
Postfach, 3001 Bern
Tel. +41 (0)31 308 22 22
Fax +41 (0)31 305 29 70
Internet: www.snf.ch
e-mail: nfp@snf.ch

1. Zusammenfassung

— Im NFP 51 «Integration und Ausschluss» wird untersucht, wie normative und strukturelle Prozesse der Integration und des Ausschlusses entstehen und sich durchsetzen oder gegebenenfalls durchgesetzt, aber auch von den Betroffenen unterlaufen werden. Solche Prozesse und ihre Auswirkungen sind mit Bezug auf Individuen und Gruppen und im Blick auf ihre integrierenden und ausschliessenden Folgen in der schweizerischen Gesellschaft zu beschreiben.

Erwartet werden Beiträge dazu, wie in der Schweiz in einem sich wirtschaftlich und sozial stark verändernden Umfeld künftig der Anspruch von Gesellschaft und Staat auf Integration von Gruppen und Individuen auszugestalten sei und wo dieser Anspruch in Ausgrenzung bis hin zu Ungleichheit und Stigmatisierung umschlägt. Dies führt zur Erforschung und Dokumentation von gesellschaftlich, institutionell, kulturell und ökonomisch bedingten Integrations- und Ausgrenzungsmechanismen in der Schweizer Geschichte und Gegenwart.

Einen besonderen Akzent legt das NFP 51 entsprechend der Neuausrichtung und Vernetzung in den Sozialwissenschaften auf Forschungsprojekte, die auf die Klärung der komplexen Entstehungsprozesse und Funktionsweisen von Integration und Ausgrenzung abzielen. Die Gesuchstellenden sind aufgefordert, ihre Projekte nicht isoliert an einer Gruppe von Betroffenen, einer Institution oder einem wissenschaftlichen Diskurs innerhalb eines der thematischen Schwerpunkte zu orientieren, sondern die gesamten komplexen Hintergründe zu berücksichtigen.

Im NFP 51, das sich an die Sozialwissenschaften richtet, werden Fachleute aus unterschiedlichen Wissenschaftsdisziplinen (Geschichtswissenschaft, Soziologie, Recht, Kriminologie, Politologie, Volkswirtschaft, Medizin, Biologie, Psychiatrie, Psychologie, Pädagogik, Philosophie, Religionswissenschaften) kooperieren, was die vielschichtigen Aspekte der Thematik erforderlich macht. Zwar knüpft das NFP 51 indirekt an abgeschlossene Forschungsprogramme an. Doch mit Blick auf den aktuellen Handlungsbedarf sind neue, themenrelevante Forschungsfragen aufzugreifen.

Aus den Projektskizzen soll allerdings hervorgehen, wo bereits vorhandene Ergebnisse anderer Forschungsprogramme für das neue NFP verwendet und weiterentwickelt werden. Berücksichtigt werden Forschungsvorhaben, in denen belegt wird, dass sie an die aktuelle – schweizerische und internationale – Forschungslage anknüpfen und Fragestellungen einbringen, die für das Ziel des NFP relevant sind. Die Forschungsergebnisse sollen für verschiedene Anwendungsbereiche – wie Rechts-, Gesundheits-, Sozial- und Bildungspolitik sowie deren Praxis – relevant sein.

Für die Durchführung dieses NFP wurden Mittel in der Höhe von insgesamt 12 Millionen Franken bewilligt.

2. Einleitung

— Am 23. August 2000 beauftragte der Bundesrat den Schweizerischen Nationalfonds (SNF), ein Nationales Forschungsprogramm (NFP 51) zum Thema «Integration und Ausschluss» durchzuführen. Dem Programm stehen 12 Millionen Franken zur Verfügung. Der Nationalfonds hat eine Leitungsgruppe ernannt, die in einer ersten Arbeitsphase den vorliegenden Ausführungsplan entworfen hat.

Die Unterscheidung, wer zur Gesellschaft oder zu einer bestimmten Gruppe gehört und wer nicht, ist ein grundlegendes Element des gesellschaftlichen Selbstverständnisses. Jede Gesellschaft vollzieht kontinuierlich Prozesse der Grenzziehung zwischen «Innen» und «Aussen», «Eigenem» und «Fremden», «Normalität» und «Devianz», «Gesundheit» und «Krankheit» usw. und bewegt sich dabei im Spannungsfeld zwischen Integration und Ausschluss: Integration erfordert von Gruppen und Individuen Anpassung an gesellschaftliche Normen. Umgekehrt braucht es seitens der Gesellschaft Toleranz für Differenz und Diversität. Die Art und Weise, wie gesellschaftliche Normen gesetzt, eingefordert und schliesslich im Alltag wirksam werden, ist entscheidend dafür, ob Integrationsprozesse identitätsstiftend und ausgleichend wirken oder zu diskriminierender Ausgrenzung bis hin zur Stigmatisierung führen.

Auch in demokratischen Staaten ist es nötig, sich mit der Durchsetzung von Menschenrechten und dem Respekt vor der Differenz zu befassen. Dass Individuen und Gruppen auch in modernen europäischen Staaten nicht von Ausgrenzung sicher sind, zeigen neue historische Forschungen (national und international), z.B. im Bereich der Medizin- und Psychiatriegeschichte oder in der Sozial- und Fürsorgepolitik (Praxis eugenischer Massnahmen, Sterilisationen, Heiratsverbote, Kindswegnahmen, Vormundschaftswesen, Kriminologie). Die Sozial- und Geisteswissenschaften, insbesondere die Soziologie, Volkskunde, Ethnologie und Geschichtswissenschaft beschäftigen sich überdies seit den siebziger Jahren zunehmend mit der Entstehung sozialer Devianz, mit Prozessen der «Sozialdisziplinierung», der Stigmatisierung abweichenden Verhaltens, d.h. mit der gesellschaftlichen Konstruktion von «Normalität». Eine systematische Auseinandersetzung mit dieser Problematik steht in der Schweiz noch aus.

Ein aktuelles Beispiel dafür, wie schwierig und folgenreich Definitionen körperlicher, psychischer oder sozialer «Normalität» und die Akzeptanz von Differenz sein können, sind die politischen und ethischen Debatten im Bereich der Humangenetik (pränatale Diagnostik) und Biotechnologie. Aber auch die Veränderungen in der Arbeitswelt, der Sozial-, und Bildungspolitik und im Gesundheitswesen machen eine Auseinandersetzung mit dem Integrations- und Ausschlusspotenzial unserer Gesellschaft unumgänglich. Stichworte dafür sind die sozialen Konsequenzen des wirtschaftlichen und technologischen Wandels im Zuge der Globalisierung der Märkte, die Pluralisierung gesellschaftlicher Normen, die Migration, Allokationsfragen usw. Sie werfen die Frage nach jenen Kräften auf, die für den sozialen Zusammenhalt der Gesellschaft, für eine von Bürgerinnen und Bürgern gelebte «citoyenneté sociale», aktiviert werden können.

Wie entstehen Normen, wann führen sie zu «echter» Integration, unter welchen Voraussetzungen führen sie zum Ausschluss? Das NFP will Entstehungsprozesse, Funktions- und Wirkungsweisen von sozialer Integration und gesellschaftlichem Ausschluss in der Schweiz analysieren und bewusst machen. Ursachen und Zusammenhänge von Integrations- und Ausschlussprozessen sollen rechtzeitig erkannt und in politische Handlungsoptionen einbezogen werden können.

3. Forschungsziel

— Das NFP greift diese in der Schweiz noch wenig erforschte Thematik auf breiter, interdisziplinärer Ebene auf. Es will eine kritische Reflexion zum Umgang der Schweiz mit Differenz ermöglichen, Ausschlusstendenzen erkennbar machen, die Reintegration ausgegrenzter Individuen und sozialer Gruppen sowie den toleranten Umgang mit Minderheiten in der Schweiz fördern.

Konkret sollen Forscherinnen und Forscher – gestützt auf eine aktuelle Problemstellung – die Entstehung und Durchsetzung gesellschaftlicher, institutioneller, kultureller und ökonomischer Integrations- und Ausgrenzungsmechanismen in der Schweizer Geschichte und Gegenwart untersuchen. Wie hängen Integrationsbemühungen und Ausschlussvorgänge zusammen? Wo gehen sie ineinander über? Welche Rolle kommt den staatlichen, parastaatlichen und privaten AkteurInnen dabei zu? Wie wirken sich diese Prozesse auf die Autonomie und Handlungsfähigkeit betroffener Individuen aus? Unter welchen Umständen entscheiden sich Menschen für oder gegen Normen und nehmen dabei Ausgrenzungen in Kauf? Erwartet werden Beiträge zur Frage, wie die Schweiz in einem wirtschaftlich und sozial sich stark veränderndem Umfeld künftig erfolgreiche Integrationsleistungen erbringen kann. Wie soll der Anspruch von Staat und Gesellschaft auf Integration von Gruppen und Individuen grundrechtverträglich ausgestaltet werden? Wo droht dieser Anspruch in Ausgrenzung, bis hin zu Stigmatisierung durch Zwangsmassnahmen umzuschlagen? Deshalb müssen positive und negative Erfahrungen evaluiert und Integrationskonzepte sowie Ausschlussprozesse dokumentiert werden.

Ausgrenzungs- und Integrationsprozesse sind eng an Vorstellungen von «Normalität» gekoppelt. Sie bestimmen, welches Verhalten bzw. welche Eigenschaften von Individuen und Gruppen «normal», das heisst allgemein akzeptiert und erfordert sind und von staatlichen und anderen AkteurInnen positiv honoriert werden. Normalitätsvorstellungen können sowohl in gesetzlichen Normen als auch in der sozialen und wirtschaftlichen Praxis im Alltag wirksam werden. Sie werden unterschiedlich legitimiert und durchgesetzt (z. B. durch Sanktionen, Steuerung, Duldung oder Verdrängung von abweichendem Verhalten). Zu beachten ist überdies, dass Normalitätskonzepte nicht nur fremdbestimmt sind, sondern durchaus auch selbstbestimmt gewählt werden können.

Das NFP will diese Vielfalt normierender Kräfte in der Gesellschaft sichtbar machen und das gesellschaftliche Bewusstsein für Chancen und Risiken von Integration und Ausgrenzung schärfen. Damit soll die Gefahr verringert werden, dass aufgrund unreflektierter Festschreibung von Normalitätsvorstellungen und Wertemustern gesellschaftlicher Schaden entsteht.

Erwartet werden Erkenntnisse für integrationsfördernde Ansätze in politisch relevanten Handlungsfeldern. Zu erwähnen sind hier insbesondere die Umsetzung von Gleichheitsgebot und Diskriminierungsverbot nach Art. 8 BV und die neuen Entwicklungen in der Sozial-, Gesundheits- und Bildungspolitik.

4. Forschungsdisziplinen, Abgrenzung zu anderen NFP

— Das vorgeschlagene NFP richtet sich aufgrund der beschriebenen Konzeption zwar primär – aber nicht ausschliesslich – an die Sozialwissenschaften: Die Erforschung vergangener wie aktueller Integrations- und Ausschlussmechanismen bedingt ein interdisziplinäres sowie international vergleichendes Vorgehen. Im NFP sollen Fachleute aus unterschiedlichen Wissenschaftsdisziplinen (Geschichtswissenschaft, Soziologie, Recht, Kriminologie, Politologie, Volkswirtschaft, Medizin, Biologie, Psychiatrie, Psychologie, Pädagogik, Philosophie, Religionswissenschaften) nach Möglichkeit über die Fach- und Landesgrenzen hinweg kooperieren, um die vielschichtigen Aspekte der Problematik zu bearbeiten und das «Modell Schweiz» hinsichtlich der internationalen Erfahrungen besser zu profilieren. Entsprechend hat die Leitungsgruppe bereits in der Programmstruktur des NFP den methodischen Anforderungen Rechnung getragen (vgl. 3).

- Das NFP knüpft indirekt an die abgeschlossenen Forschungsprogramme *NFP 3 Probleme der sozialen Integration* und *NFP 21 Kulturelle Vielfalt und nationale Identität* sowie an das laufende *NFP 45 Probleme des Sozialstaats* an. Mit Blick auf den aktuellen Handlungsbedarf sollen jedoch neue, themenrelevante Forschungsfragen aufgegriffen werden.

- Zu verschiedenen Personengruppen wurden bereits NFP durchgeführt¹. Das NFP 51 will keine Doppelspurigkeiten, d.h. diese Gruppen sollen nicht als solche Forschungsgegenstand sein. Im NFP 51 können aber durchaus Themen bearbeitet werden, die sich mit Prozessen der Integration und Ausgrenzung solcher Gruppen auseinandersetzen, sofern Fragestellungen und Methodik über die bisherige Forschung hinausreichen und neue Erkenntnisse erwarten lassen.
- Aus den Projektskizzen soll hervorgehen, wo bereits vorhandene Ergebnisse anderer Forschungsprogramme für das neue NFP verwendet und weiterentwickelt werden. Auf entsprechende Überschneidungen und Abgrenzungen ist in der Projekteingabe hinzuweisen.
- Berücksichtigt werden Forschungsvorhaben, in denen belegt wird, dass sie an die aktuelle – schweizerische und internationale – Forschungslage anknüpfen und Fragestellungen einbringen, die für das Ziel des NFP relevant sind.

5. Programmstruktur: Anforderungen an die Projektskizzen

— Das NFP spricht vielschichtige Phänomene an und erfordert daher eine differenzierte Programmstruktur. Für die Projekteingabe ist folgendes zu beachten:

1. Die Projektskizzen sollen *die historische Dimension* berücksichtigen: *Integrations- und Ausgrenzungsmechanismen sind als Prozesse zu betrachten*, die zeitlichen Veränderungen unterliegen, d.h. eine Verknüpfung von Geschichte und Gegenwart erfordern.
2. Es müssen *drei verschiedene Untersuchungsebenen*, die eng mit diesen Prozessen verbunden sind, unterschieden und gleichzeitig *in ihren Wechselwirkungen* untersucht werden können: *Integrations- und Ausgrenzungsdiskurse (a)* sind mit dem Handeln staatlicher, parastaatlicher und privater *Institutionen bzw. AkteurInnen (b)* in Beziehung zu setzen und schliesslich auf ihre Auswirkungen auf *Menschen in Integrations- und Ausschlusssituationen* zu untersuchen (c). Dabei ist in jeder dieser drei Ebenen die Genderperspektive systematisch zu thematisieren.
3. Die Forschungsbeiträge sollen sich in *vier Themenschwerpunkte* einordnen lassen: *Sozial- und Fürsorgewesen, Erziehung und Bildung, Gesundheitspolitik und Rechtssystem/Rechtspflege*.

Die drei Untersuchungsebenen dienen als übergeordneter Rahmen und dürften eine sinnvolle Verknüpfung der vier Themenschwerpunkte gewährleisten. Zu beachten ist, dass die genannten Themenschwerpunkte alle von den jeweils herrschenden ökonomischen Bedingungen, der arbeits- und lebensweltlichen Situation der beteiligten Individuen und Institutionen abhängen. Um die komplexe Programmstruktur grafisch nicht zusätzlich zu belasten, wird dieser Zusammenhang zwar als bestimmendes Faktum vorausgesetzt, ohne dass er hier ausdrücklich sichtbar wird. Er muss aber in allen Forschungsprojekten gebührend mitberücksichtigt werden.

Forschungsvorhaben sollen in einer aktuellen Problemstellung begründet sein und die drei Untersuchungsebenen mit einem oder mehreren Themenschwerpunkten verbinden. Zwischen den thematischen Schwerpunkten und den drei Ebenen sind vielfältige Verknüpfungen und Querbeziehungen möglich und erwünscht. Gefördert werden Projekte, die Untersuchungsebenen und Themenschwerpunkte miteinander verbinden, indem sie z.B.:

¹ Z.B. Betagte im NFP 32 «Alter», Arme im NFP 29 «Wandel der Lebensformen und soziale Sicherheit», Behinderte im kürzlich lancierten NFP 45 «Probleme des Sozialstaates», Frauen im NFP 35 «Frauen in Recht und Gesellschaft», AusländerInnen im NFP 39 «Migration und interkulturelle Beziehungen», Vandalisierende Jugendliche im NFP 40 «Gewalt im Alltag und organisierte Kriminalität».

- die Ebenen der Diskurse, der Institutionen/AkteurInnen und der Betroffenen innerhalb eines thematischen Schwerpunkts verknüpfen;
- Diskurse oder Institutionen/AkteurInnen oder Betroffene verschiedener thematischer Schwerpunkte miteinander vergleichen;
- Längsschnitte legen, d.h. mit einer diachronen Betrachtungsweise bestimmte Diskurse, Gruppen von Institutionen/AkteurInnen und Betroffenen über längere Zeit hinweg untersuchen und Konstanten sowie Veränderungen in der Wahrnehmung von Normalität aufzeigen;
- synchrone Querschnitte legen, d.h. Diskurse und Beteiligte in einzelnen Bereichen untersuchen und allenfalls miteinander verbinden;
- lokale, regionale und nationale, aber auch internationale Aspekte einbeziehen;
- unterschiedliche Erklärungsansätze miteinander verknüpfen (z.B. bei der Diskussion von Ausgrenzung durch Armut Zusammenhänge von kulturellen, sozialen, geschlechtsspezifischen, bildungsspezifischen u.a. Kriterien belegen).

		THEMENSCHWERPUNKTE			
		Sozial- und Fürsorgewesen	Erziehung und Bildung	Gesundheitspolitik	Rechtssystem/Rechtspflege
Untersuchungsebenen	a) Diskurse				
	b) Institutionen/AkteurInnen				
	c) Betroffene				

Die vorgeschlagene Programmstruktur trägt der Neuausrichtung und Vernetzung in den Sozialwissenschaften Rechnung. Es sollen in erster Linie Forschungsprojekte gefördert werden, die ihren Schwerpunkt auf die komplexen Entstehungsprozesse und Funktionsweisen von Integration und Ausgrenzung legen. Die Projekte müssen über die einzelnen Ebenen der Diskurse, der Institutionen und der Betroffenen hinausreichen und durch eine globale Betrachtungsweise zu Erkenntnissen führen, die die Gesamtdynamik der Integrations- und Ausschlussprozesse berücksichtigen.

Bei der Auswahl der Forschungsvorschläge wird insbesondere der Aktualitätsbezug der Fragestellungen, der Aspekt der interdisziplinären Zusammenarbeit sowie der zu erwartende Erkenntnisgewinn für die Umsetzung sinnvoller Integrationsmassnahmen massgebend sein.

5.1 Erläuterungen zu den drei Untersuchungsebenen

A) Diskurse

Auf der Ebene der Diskurse werden namentlich von Sozial- und Humanwissenschaften Grundlagen für das Verständnis und die Implementierung von Integrationsmassnahmen erwartet. Darunter fällt insbesondere auch die Analyse der wissenschaftlichen Diskurse selber. Diese sind oft für die Legitimation politischer und rechtlicher Diskriminierungs- bzw. Ausgrenzungsprozesse herangezogen worden (z.B. psychiatrische, eugenisch-medizinische oder rechtliche sowie pädagogische Diskurse). Unter-

sucht werden soll deshalb insbesondere die Rolle der Wissenschaften bei der Entstehung und Durchsetzung von Normalitätsvorstellungen und -definitionen. Zu berücksichtigen sind aber auch nicht-wissenschaftliche Diskurse, d.h. normierende Kräfte wie Sprache, Bilder und soziale Regelsysteme, die im Alltag der Menschen integrierend oder ausgrenzend wirken (z.B. in der Politik, der Arbeitswelt, der Freizeit, in den Medien).

B) Institutionen/AkteurInnen

Hier sind die Rollen und das Handeln staatlicher, parastaatlicher und privater Institutionen und AkteurInnen für die Festlegung von Normalität und deren Implementierung zu untersuchen. Welche Rolle spielen sie bei der Integration von benachteiligten Gruppen und Personen und bei der Sanktionierung von als abweichend definiertem Verhalten? Wichtig ist dabei auch das Zusammenwirken von Institutionen sowie deren Bezugnahme auf wissenschaftliche Diskurse. Zu denken ist hier beispielsweise an die Praxis von Institutionen im Bereich des Rechts (Straf- und Ziviljustiz, Strafvollzug), an Sozial- und Fürsorgeeinrichtungen, pädagogische Institutionen, Psychiatrie, Anstaltswesen und parastaatliche oder private Hilfsorganisationen (Unternehmungen, Stiftungen). Ebenfalls wichtig ist die Rolle von EntscheidungsträgerInnen inner- und außerhalb der untersuchten Institutionen.

C) Betroffene (Individuen und Gruppen)

Auf der Ebene der Betroffenen sollen die Effekte von Integrations- sowie Ausgrenzungsprozessen auf Individuen und Gruppen untersucht werden. Interessant sind dabei sowohl diejenigen, die der Norm entsprechen, als auch die als abweichend wahrgenommenen sozialen Gruppen oder Minderheiten. Ein zentrales Kriterium für Ausgrenzung ist der Autonomieverlust als Verlust der Fähigkeit, selbstverantwortlich handeln zu können. Zu thematisieren sind hier aber auch die Zusammenhänge von Fremd- und Selbstwahrnehmung und die Bildung von Gruppenidentität². Ein Gruppenbildungsprozess kann sowohl von internen als auch externen Integrations- und Ausschlussformen bestimmt werden (Assimilation, Akkulturation, Abgrenzung). Zu untersuchen sind des weiteren mögliche Reintegrationsmassnahmen für diskriminierte und ausgegrenzte Menschen.

Bei den Betroffenen geht es vorwiegend um Individuen und Gruppen, die aufgrund besonderer Merkmale in unterschiedlichem Ausmass von Ausgrenzung betroffen sind, z.B.

- Menschen, die durch ihre Lebensform, ihr Geschlecht, ihre sexuelle Orientierung, ihre politische oder religiöse Überzeugung von der gesellschaftlich definierten Normalität abweichen;
- Menschen, deren Leben durch besondere Umstände geprägt ist, wie z.B. Arbeitslosigkeit, Armut, Krankheit, körperliche Behinderung;
- Menschen, die aufgrund rechtlicher oder medizinischer Kriterien einer bestimmten Gruppe angehören (Kriminelle, fürsorgerisch Verwahrte, PsychiatriepatientInnen);
- Menschen, die aufgrund kultureller, ethnischer oder sozialer Merkmale als deviant wahrgenommen werden und unter Diskriminierung oder gar Verfolgung zu leiden hatten oder haben. Exemplarisch sei hier auf die Geschichte der Schweizer Jenischen und das «Hilfswerk für die Kinder der Landstrasse» verwiesen.

² Dazu zu zählen sind auch jene Aspekte, welche die «attraktiven, die positiven Seiten des Anderen, des Fremden» thematisieren.

5.2 Themenschwerpunkte

Pro Themenschwerpunkt stehen ungefähr 2.5 Millionen Franken zur Verfügung.

Sozial- und Fürsorgewesen

Zu untersuchen ist das Integrations- und Ausgrenzungspotenzial von sozialpolitischen Massnahmen und Institutionen.

(Beispiele³: Konzeption und Gestaltung der Sozial- und Fürsorgepolitik in der Schweiz, Chancen und Gefahren sozial- und fürsorgepolitischer Massnahmen im Umgang mit gesellschaftlichen Minderheiten, Prozesse von Zwanganpassung und Stigmatisierung, Umbau- und Abbauprozesse im System der sozialen Sicherheit in der Schweiz.)

Erziehung und Bildung

Zu untersuchen sind historische und aktuelle Erfahrungen mit dem Schweizer Bildungswesen als wichtiger Integrationsinstanz. Welche Rahmenbedingungen und Konzepte ermöglichen es, die jeweils jüngere Generation über Bildungsmassnahmen zu sozialisieren? Wo liegen Gefahren der Ausgrenzung?

(Beispiele: Zugang zur Ressource Bildung, integrierende und ausgrenzende Bestandteile pädagogischer Konzepte, von Erziehungs- und Bildungsmassnahmen, Rolle von schulischen Institutionen bei der Definition und Umsetzung von Normalitätsvorstellungen.)

Gesundheitspolitik

Zu untersuchen ist, wie Konzepte wie «Gesundheit-Krankheit», «Normalität-Abnormalität», in der Schweiz historisch generiert wurden und gegenwärtig wirksam sind. Vor allem in den Bereichen Medizin und Psychiatrie aber auch in den Natur-, Geistes- und Sozialwissenschaften soll untersucht werden, wie sich entsprechende Massnahmen auf Integration oder Ausgrenzung von Individuen oder Gruppen ausgewirkt haben. Insbesondere erwünscht sind Studien über Ausgrenzungspotenziale und -gefahren in der Gesundheitspolitik.

(Beispiele: Krankheit, fehlende Gesundheit als Ausgrenzungskriterium, Integrationsfähigkeit und Ausgrenzungsgefahren im Bereich der Versicherungsleistungen, integrierende und ausgrenzende Faktoren in der Psychiatrie, Kontinuitäten und Brüche zwischen orthodoxer und Humangenetik in den Sozial- und Humanwissenschaften.)

Rechtssystem, Rechtspflege

Zu untersuchen sind hier die Integrations- und Ausgrenzungsleistungen im Bereich der Rechtsetzung und der Rechtspflege.

(Beispiele: Rolle des Rechts bei der Bildung gesellschaftlicher Normen, Mechanismen des Ausländerrechts, Integrations- und Ausschlussprozesse im Rahmen der Strafrechtspflege, Entwicklung und Wirkung von Vollzugsinstitutionen.)

5.3 Adressaten und Anwendungsbereiche der Resultate: Umsetzung

Adressat der erwarteten Forschungsergebnisse ist – neben der nationalen und internationalen Forschungsgemeinschaft – eine weitgefassete politische Öffentlichkeit (Behörden, Organisationen, Verbände, Wirtschaft, Medien), insbesondere aber:

- Expertinnen und Experten aus dem Sozial- und Fürsorgewesen, etwa Sozialpolitiker oder in der Fürsorge und in der Sozialarbeit Tätige;

³ Bei den genannten Beispielen handelt es sich lediglich um Anhaltspunkte. Sie stellen keinesfalls erschöpfende Aufzählungen oder gar Vorgaben für Forschungsprojekte dar.

- im Gesundheitswesen, in der Medizin und der Psychiatrie Tätige;
- Lehrkräfte und Schulleitungen, Mitglieder von Schulpflegen/Schulkommissionen, Lehrmittelverlage, Lehrplanautoren;
- Juristen, Ausländerbeauftragte und im Asylwesen Tätige.

Ausgehend von den erwarteten Ergebnissen wird es möglich sein, Integrations- und Ausschlussprozesse besser zu verstehen, ihre Verläufe genauer zu erkennen und ihre Folgen für die in ihnen Agierenden und die davon betroffenen Institutionen adäquater zu beurteilen. Aufgrund der erwarteten Ergebnisse ist im übrigen die Konzeption spezifischer Unterstützungsmassnahmen (kurz- oder längerfristig realisierte Programme) denkbar, wodurch im Sozial- und Fürsorgewesen, in Erziehung und Bildung, in der Gesundheitspolitik und im Rechtssystem und der Rechtspflege manifeste Integrations- und Ausschlussmechanismen erkennbar gemacht, als solche bewertet und politisch bearbeitet werden können. Aus den Forschungsbeiträgen sollen infolgedessen Impulse für eine zeitgemässe, auch international-vergleichend abgesicherte Sozial- und Fürsorge-, Bildungs-, Schul- und Gesundheitspolitik sowie für eine auf die spezifischen Integrations- und Ausschlussprozesse sensibilisierte Rechtspflege entstehen. Die Forschungsergebnisse des NFP 51, einmal in der Öffentlichkeit bekannt gemacht, sollen zudem aufgrund ihrer hohen sozial-, bildungs-, gesundheits- und rechtspolitischen Relevanz zu Debatten führen, in deren Argumentationen die Stimmen der im NFP 51 Forschenden mit begründeten Statements zu hören sein werden, zumal sie nach abgeschlossenen Projekten die «faktische Evidenz» in Bezug auf ein spezifisches Problem als Resultate ihrer Forschung einzubringen imstande sein werden.

Darauf gründend wird das NFP 51 einen Beitrag zur Klärung der Frage nach dem spezifischen Handlungsbedarf in Bezug auf «Integration und Ausschluss» in der Politik, in den eidgenössischen, kantonalen und kommunalen Verwaltungen sowie in Wirtschafts- und Wohlfahrtsunternehmen leisten.

6. Eingabeverfahren für Projektvorschläge

— Projektskizzen und Forschungsgesuche

Die Leitungsgruppe hat sich, wie es bei den NFP üblich ist, für ein zweistufiges Eingabeverfahren entschieden. Dieses Vorgehen erlaubt es, die Projektvorhaben besser aufeinander abzustimmen und Schwerpunkte zu setzen.

In der ersten Phase reichen die am Programm interessierten Forscherinnen und Forscher eine Projektskizze ein. Sie soll einen Abriss des vorgesehenen Forschungsprojektes enthalten und über folgende Punkte kurz Auskunft geben:

- Zusammenfassung
- Problemstellung und inhaltliche Beschreibung des Projekts
- Methodisches Vorgehen und Zeitplan
- Klärung des Zugangs zu den erforderlichen Quellen
- Erwarteter Nutzen und Umsetzungsmöglichkeiten der Ergebnisse
- Ungefähre personelle und materielle Kosten
- Eventuelle Zusammenarbeit mit Forschenden aus anderen Fachrichtungen und/oder privaten bzw. öffentlichen Organisationen

Zusätzlich muss ein zweiseitiges Skizzendeckblatt ausgefüllt werden. Die Projektskizze soll maximal fünf Seiten umfassen. Das Deckblatt und das Schema für die Projektskizze sind unter www.snf.ch abrufbar.

Forschungsprojekte sind auf eine Dauer von höchstens 36 Monate zu beschränken. Sämtliche Projekte müssen spätestens bis Dezember 2006 abgeschlossen sein.

Die Projektskizzen werden von einer Gruppe internationaler ExpertInnen evaluiert. Aus diesem Grund wird empfohlen, die Skizzen in englischer Sprache einzureichen.

Im Anschluss an die Begutachtung kann die Leitungsgruppe die VerfasserInnen der Projektvorschläge zu Gesprächen einladen, um offene Fragen zu klären. Es liegt in ihrem Ermessen, eine Redimensionierung bzw. Präzisierung der vorgelegten Projektvorhaben zu verlangen.

In der zweiten Phase des Verfahrens lädt die Leitungsgruppe die ausgewählten VerfasserInnen ein, ihre Forschungsvorhaben im Detail auszuarbeiten. Dabei sind die Modifikationen zu berücksichtigen, welche die Leitungsgruppe verlangt hat. Die Forschungsgesuche, wiederum vorzugsweise in englischer Sprache, sind gemäss den Richtlinien des Nationalfonds auf den NFP-Formularen einzureichen. Die Gesuche werden von der Leitungsgruppe unter Beizug internationaler Fachleute beurteilt. Danach werden sie zur definitiven Beschlussfassung an den Forschungsrat des Nationalfonds weitergeleitet.

Die Beurteilung der eingereichten Projektskizzen bzw. Forschungsgesuche erfolgt auf der Basis der folgenden Kriterien:

Zielkonformität: Die Projekte müssen die wissenschaftlichen Zielsetzungen der Forschungsschwerpunkte widerspiegeln und in den Gesamtrahmen des NFP 51 passen.

Wissenschaftliche Qualität: Die Projekte müssen theoretisch wie methodisch dem Wissensstand und den internationalen wissenschaftlichen Standards der heutigen Forschung entsprechen.

Originalität: Die Projekte müssen neue Fragen bearbeiten oder zu klassischen Problemstellungen neue Gesichtspunkte einbringen.

Anwendung und Umsetzung: Nationale Forschungsprogramme haben einen expliziten Umsetzungsauftrag. Hohe Priorität kommt deshalb anwendungs- und umsetzungsorientierten Vorhaben mit hoher Praxisrelevanz zu.

Kosten-/Nutzenverhältnis: Bei Forschungsgesuchen wird auch das zu erwartende Kosten-/Nutzenverhältnis in die Beurteilung einbezogen.

Personal und Infrastruktur: Der Erfolg eines Projekts kann von der Forschungserfahrung der Gruppe von Forscherinnen und Forscher oder vom Vorhandensein einer adäquaten Forschungsinfrastruktur abhängen.

Terminplan

Der Zeitplan des NFP 51 sieht wie folgt aus:

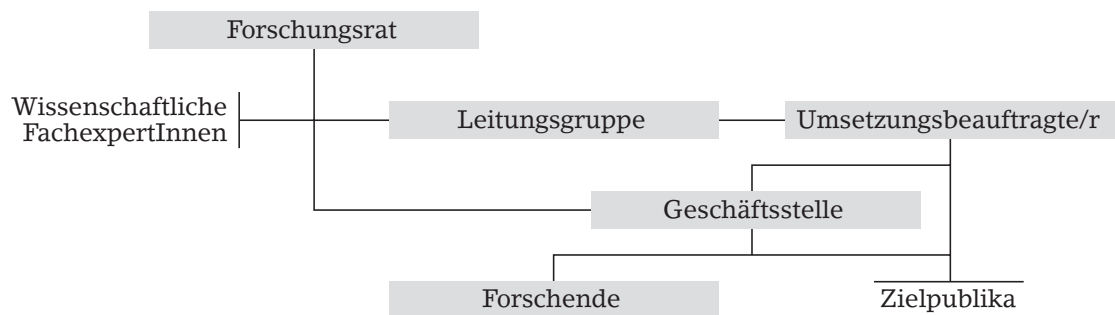
- | | |
|--|-----------------------|
| ▪ Öffentliche Ausschreibung: | 4. März 2002 |
| ▪ Eingabe der Projektskizzen: | 10. Juni 2002 |
| ▪ Evaluation der Projektskizzen: | Juni – September 2002 |
| ▪ Einladung für die Eingabe der Forschungsgesuche: | September 2002 |
| ▪ Eingabeschluss für Gesuche: | Dezember 2002 |
| ▪ Beginn der Forschung: | April 2003 |
| ▪ Abschluss der Forschungsprojekte (spätestens): | Dezember 2006 |

Die Projektskizzen sind spätestens bis **10. Juni 2002** (Datum des Poststempels) an folgende Adresse einzureichen:

Schweizerischer Nationalfonds
Abteilung IV NFP 51
Wildhainweg 20
CH-3001 Bern
Tel. 031 308 22 22
e-mail: sschoenholzer@snf.ch

Der Ausführungsplan wie auch die Deckblätter und das Schema für die Projektskizze können unter <http://www.snf.ch> abgerufen werden. Projektskizzen (inkl. Deckblätter) und Forschungsgesuche müssen dem Nationalfonds sowohl per Post wie auch per E-Mail zugestellt werden. Skizzen und Gesuche, die ausschliesslich elektronisch übermittelt werden, können nicht akzeptiert werden. Der inhaltlichen Begutachtung geht eine formale Prüfung durch das Sekretariat der Abteilung IV (Prüfung der Vollständigkeit der Angaben und termingerechte Eingabe) voraus. Skizzen, die die formalen Kriterien nicht erfüllen, werden keiner materiellen Prüfung unterzogen.

7. Organisation des NFP



Abteilung IV des Forschungsrates; ReferentInnen

Die Abteilung IV zählt 20 Mitglieder, die ein breites Spektrum von wissenschaftlichen Disziplinen abdecken. Sie trägt innerhalb des Forschungsrates die Gesamtverantwortung für die Durchführung der Nationalen Forschungsprogramme (NFP), der Schwerpunktprogramme (SPP) und der Nationalen Forschungsschwerpunkte (NFS). Der Ausschuss des Forschungsrates entscheidet auf Antrag der Abteilung IV über Bewilligung oder Ablehnung von Projekten.

Die Referentin/der Referent vertritt den Forschungsrat der Abteilung IV in der Leitungsgruppe. Sie/er unterbreitet dem Forschungsrat die Anträge der Leitungsgruppe zur Bewilligung oder Ablehnung.

Leitungsgruppe

Die Leitungsgruppe ist ein kleines, flexibles Gremium, das über die ganze Programmdauer vornehmlich strategisch tätig ist. Sie trägt die Verantwortung für die Durchführung des Programms bezüglich wissenschaftlicher Qualität und Umsetzung. Sie ist das gestaltende Gremium, verleiht dem Programm sein Profil und gewährt die nötige Kontinuität und Kohärenz in den Entscheidungen.

Idealerweise besteht sie aus fünf Mitgliedern und einer Präsidentin/einem Präsidenten. Die Wissenschaft und die Praxis sollen in einem ausgewogenen Verhältnis vertreten sein; die Wissenschaft soll bevorzugt durch ausländische Mitglieder vertreten sein. Die Leitungsgruppe ist gehalten, für spezielle Aufgaben bestgeeignete Fachleute beizuziehen, wie etwa zur Erarbeitung des Ausführungsplans, für Gutachten im Rahmen der Projektevaluation und die Umsetzungsarbeiten.

Die Referentin/der Referent und ein/e wissenschaftliche/r Mitarbeiter/in der Abteilung IV des SNF nehmen an den Sitzungen der Leitungsgruppe teil.

Geschäftsstelle

Die Geschäftsstelle der Abteilung IV des SNF ist verantwortlich für die operative Geschäftsführung. Sie setzt die Beschlüsse des Forschungsrates und der Leitungsgruppe um. Sie ist in administrativen und finanziellen Belangen Ansprechstelle für sämtliche Akteure und organisiert die Projektbegleitung und -koordination.

Wissenschaftliche Fachexpertinnen und -experten

Zur externen Begutachtung von Projekten des NFP besteht eine Gruppe ausländischer Fachexpertinnen und Fachexperten. Diese wird von der Leitungsgruppe nach Bedarf beigezogen und nimmt die wissenschaftliche Qualitätssicherung wahr.

Umsetzungsbeauftragte/r

Die/der Umsetzungsbeauftragte wird von der Leitungsgruppe in Absprache mit dem Presse- und Informationsdienst des Schweizerischen Nationalfonds nominiert und durch den Forschungsrat gewählt. Sie/er ist in einem klar umschriebenen Mandatsverhältnis für die themengerechte Konzipierung der Umsetzung, für die Realisierung der Umsetzungsmassnahmen nach professionellen Standards und für die Qualitätssicherung im Bereich der Öffentlichkeitsarbeit verantwortlich. Sie/er arbeitet eng mit der Geschäftsstelle des Nationalfonds zusammen. Mit der Umsetzung soll ein für das Gesamtprogramm vorteilhafter Zusatznutzen (added value) erzielt werden.

8. Leitungsgruppe

Mitglieder

- Prof. Hans Ulrich Gruner, Institut für Erziehungswissenschaft,
Universität Tübingen (Präsident)
- Prof. Andrea Baechtold, Institut für Strafrecht und Kriminologie,
Universität Bern
- Prof. Bernardino Fantini, Institut Louis Jeantet d'Histoire de la médecine,
Centre médical universitaire Genève
- Dr. Claudia Kaufmann, Generalsekretariat EDI
- Prof. Walter Leimgruber, Seminar für Volkskunde/Europäische Ethnologie,
Universität Basel
- Dr. Véronique Mottier, Faculty of Social and Political Sciences,
University of Cambridge
- Prof. Michel Vuille, Service de la recherche en éducation, Université de Genève

Referentin, Forschungsrat der Abt. IV des SNF

- Prof. Béatrice E. Veyrassat-Herren, Département d'Histoire économique,
Université de Genève

Wissenschaftliche Mitarbeiterin der Geschäftsstelle der Abteilung IV des SNF

- Dr. Stephanie M. Schönholzer, Schweizerischer Nationalfonds