

## Statistiken 2016 - Vollversion

### Inhalt

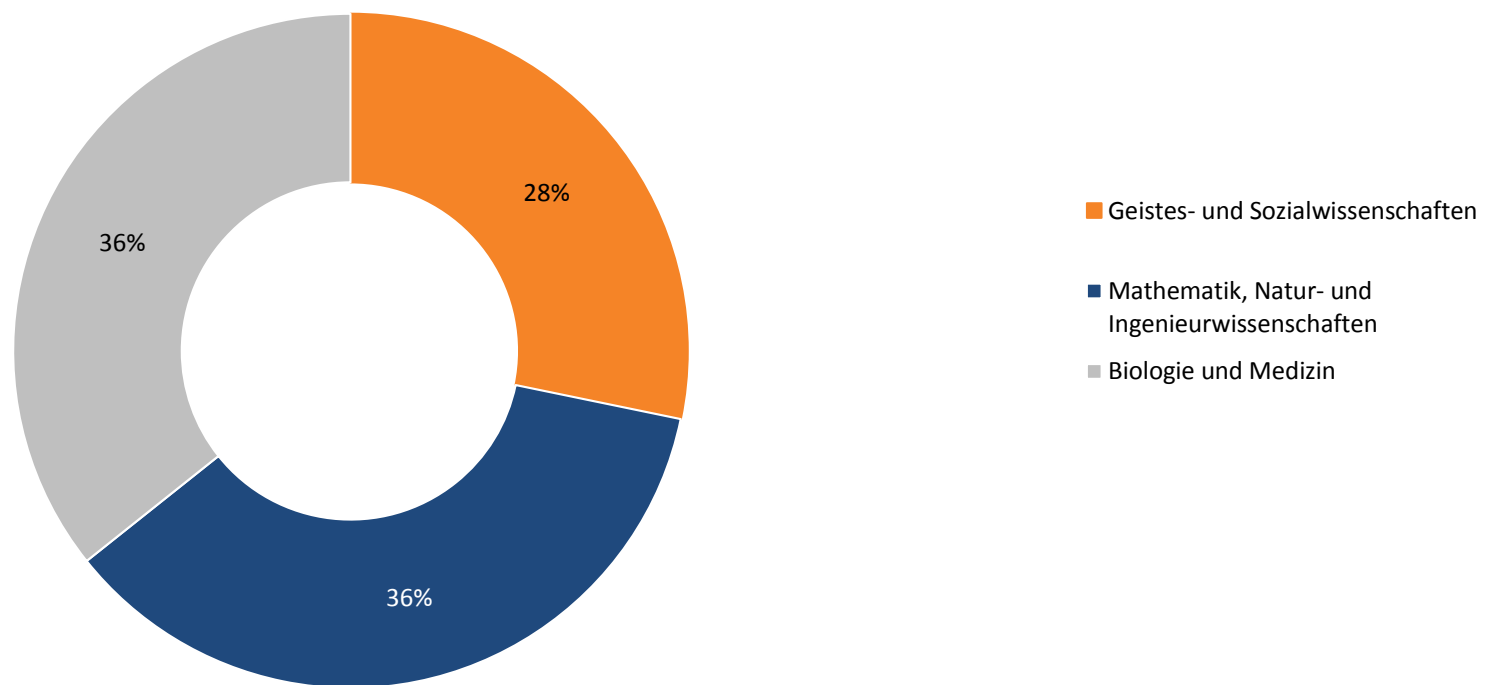
<b>1.</b>	<b>Förderungsaktivitäten im Überblick</b>	
1.1	Zusprachen nach Wissenschaftsgebiet	1
	Bewilligte Beträge seit 2005	2
1.2	Zusprachen nach Förderungskategorie	3
	Aufteilung der bewilligten Beiträge (in Prozent)	4
1.3	Zusprachen nach Institution und Wissenschaftsgebiet	5
1.3.1	Zusprachen nach Institution seit 2005	6
1.4	Verwendung der bewilligten Beträge	7
1.5	Mitarbeitende in Forschungsprojekten	8
1.6	Erfolgsquoten	9
	Anteil eingereichte Gesuche nach Geschlecht	10
<b>2.</b>	<b>Projekte</b>	
2.1	Zusprachen nach Wissenschaftsgebiet	11
2.1.1	Zusprachen nach Disziplinengruppen und Geschlecht	12
2.1.2	Zusprachen nach Disziplinengruppen und Institution	13
2.2	Zusprachen nach Disziplinengruppen	14
2.3	Zusprachen, Kürzungen und Ablehnungen	17
2.4	Anzahl Gesuche und Zusprachen seit 2005	18
2.5	Verlangte und bewilligte Beträge seit 2005	19
<b>3.</b>	<b>Karrieren</b>	
3.1	Zusprachen nach Förderungsinstrument	20
3.1.1	Zusprachen nach Förderungsinstrument und Wissenschaftsgebiet	21
3.1.2	Zusprachen nach Förderungsinstrument und Institution	22
3.2	Zusprachen nach Wissenschaftsgebiet	23
3.3	Anzahl Stipendiatinnen und Stipendiaten nach Gastland	24
<b>4.</b>	<b>Programme</b>	
4.1	Zusprachen nach Förderungsinstrument	25
4.2	Nationale Forschungsprogramme (NFP)	26
4.2.1	Forschungsbeiträge nach Wissenschaftsgebiet und Institution	27
4.3	Nationale Forschungsschwerpunkte (NFS)	28
4.3.1	Forschungsbeiträge nach Wissenschaftsgebiet und Institution	29
<b>5.</b>	<b>Infrastrukturen</b>	
5.1	Zusprachen nach Förderungsinstrument	30
5.2	Zusprachen nach Wissenschaftsgebiet	31
<b>6.</b>	<b>Wissenschaftskommunikation</b>	
6.1	Zusprachen nach Förderungsinstrument	32
6.2	Zusprachen nach Wissenschaftsgebiet	33

## 1. Förderungsaktivitäten im Überblick

### 1.1 Zusprachen nach Wissenschaftsgebiet

Beträge in Mio. CHF

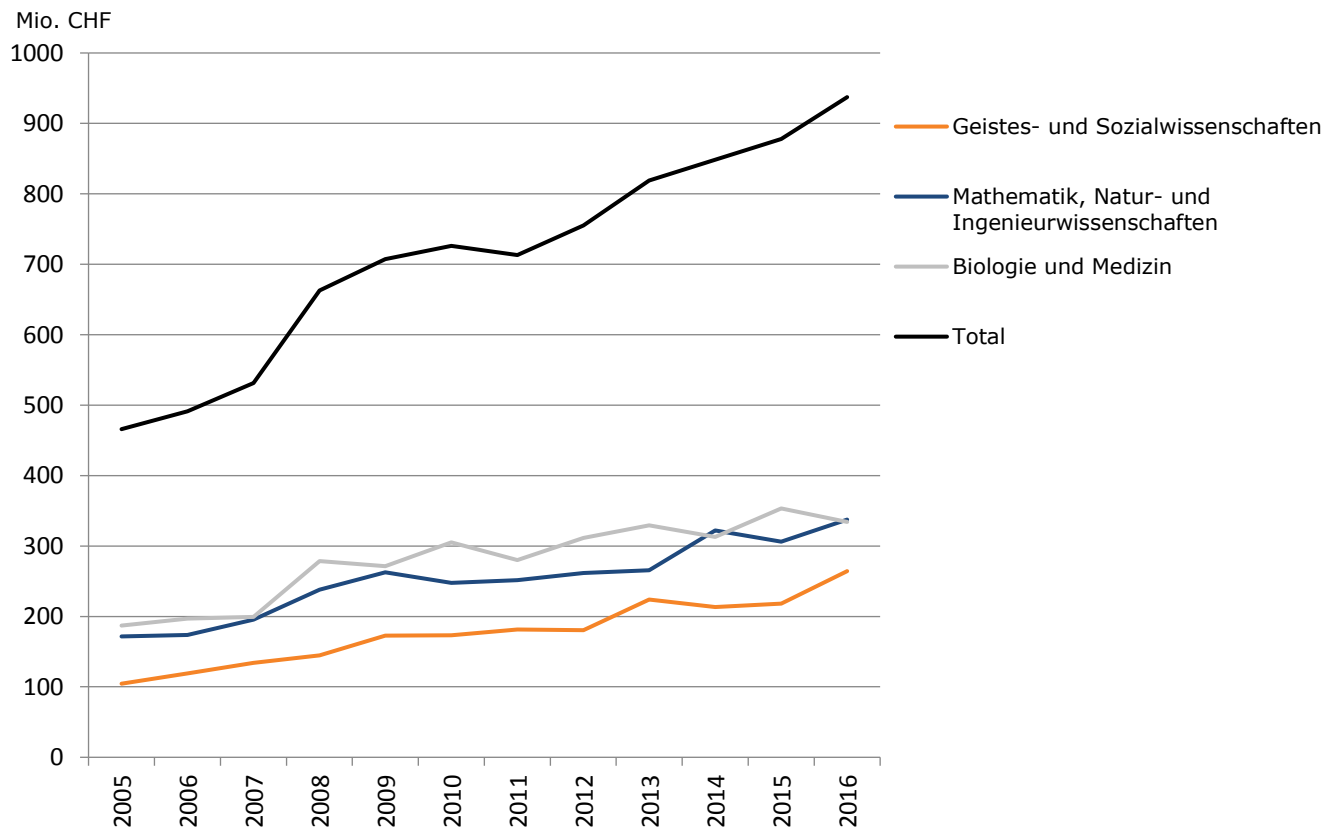
#### Aufteilung der bewilligten Beträge



	Betrag	Frauen	Männer
Geistes- und Sozialwissenschaften	264.3	33%	67%
Mathematik, Natur- und Ingenieurwissenschaften	337.5	15%	85%
Biologie und Medizin	334.2	23%	77%
Nicht aufteilbar	1.3		
<b>Total</b>	<b>937.3</b>	<b>23%</b>	<b>77%</b>

Die Statistik 1.1 ist in interaktiver und erweiterter Form verfügbar:  
[LINK](#)

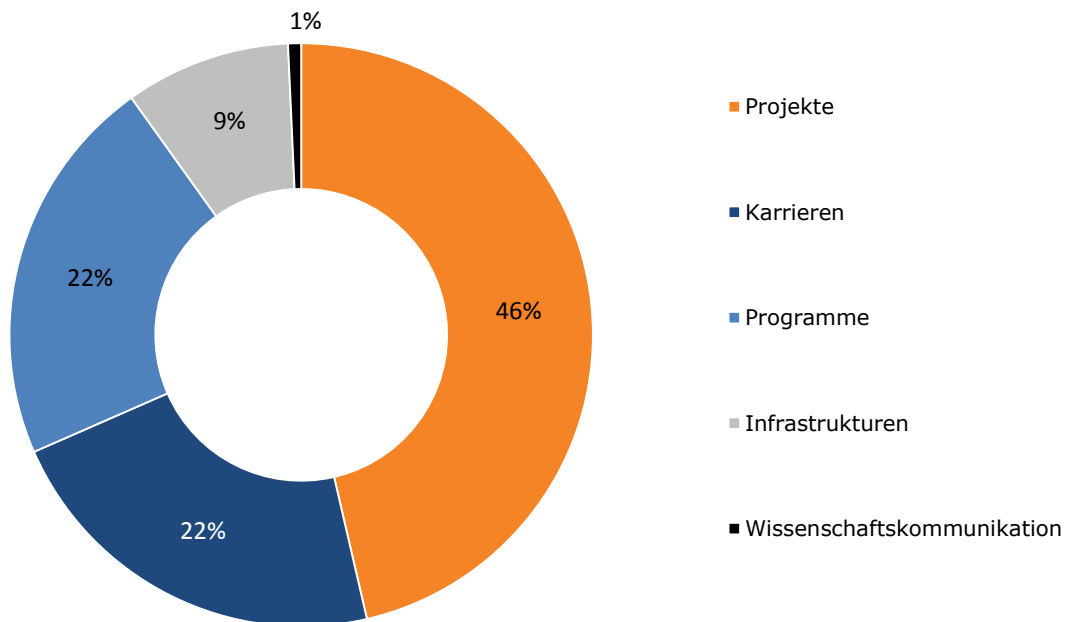
### Bewilligte Beträge seit 2005



## 1.2 Zusprachen nach Förderungskategorie

Beträge in Mio. CHF

### Aufteilung der bewilligten Beträge



	Anzahl	Betrag
Projekte	1009	434.7
Karrieren	1131	206.7
Programme	570	203.2
Infrastrukturen	111	86.0
Wissenschaftskommunikation	423	6.8
<b>Total</b>	<b>3244</b>	<b>937.3</b>

## Aufteilung der bewilligten Beiträge (in Prozent)

	Prozent	Bewilligte Beträge	
		Frauen	Männer
Projekte	46%	18%	82%
Karrieren	22%	43%	57%
Programme	22%	15%	85%
Infrastrukturen	9%	11%	89%
Wissenschaftskommunikation	1%	35%	65%
<b>Total</b>	<b>100%</b>	<b>23%</b>	<b>77%</b>

### 1.3 Zusprachen nach Institution und Wissenschaftsgebiet<sup>1</sup>

Beträge in Mio. CHF

#### Aufteilung der bewilligten Beträge

Institution	Geistes- und Sozialwissenschaften	Mathematik, Natur- und Ingenieurwissenschaften	Biologie und Medizin	Interdisziplinär	Nicht zuteilbar	Total in Mio. CHF	Total in %	Overhead in Mio. CHF <sup>2</sup>	Total inkl. Overhead in Mio. CHF
<b>Universitäten</b>	<b>176.2</b>	<b>124.6</b>	<b>230.6</b>	<b>28.2</b>	-	<b>559.7</b>	<b>60%</b>	<b>65.4</b>	<b>625.1</b>
Basel (BS)	20.7	16.5	39.9	6.0	-	83.1	9%	9.5	92.6
Bern (BE)	35.5	29.9	34.3	7.1	-	106.8	11%	12.3	119.2
Freiburg (FR)	8.9	10.9	8.3	-	-	28.1	3%	3.6	31.7
Genf (GE)	22.4	33.3	42.5	8.0	-	106.3	11%	13.0	119.3
Lausanne (Uni LS)	26.1	4.8	37.5	2.1	-	70.6	8%	7.9	78.4
Luzern (LU)	4.1	-	-	-	-	4.1	0.4%	0.5	4.7
Neuenburg (NE)	6.0	3.8	3.5	-	-	13.2	1%	1.3	14.5
St. Gallen (SG)	5.8	-	-	-	-	5.8	1%	0.5	6.4
Tessin (TI)	4.8	3.7	1.9	-	-	10.4	1%	1.3	11.7
Zürich (Uni ZH)	41.9	21.7	62.7	5.0	-	131.2	14%	15.5	146.7
<b>ETH-Bereich</b>	<b>16.4</b>	<b>162.7</b>	<b>53.5</b>	<b>7.5</b>	-	<b>240.1</b>	<b>26%</b>	<b>27.5</b>	<b>267.6</b>
ETH Lausanne (ETH LS)	2.2	64.7	19.2	5.8	-	91.9	10%	10.6	102.5
ETH Zürich (ETH ZH)	14.2	74.9	25.0	-	-	114.1	12%	12.8	126.9
Forschungsanstalten <sup>3</sup>	0.04	23.1	9.3	1.7	-	34.1	4%	4.1	38.2
<b>Fachhochschulen</b>	<b>14.6</b>	<b>6.6</b>	<b>2.3</b>	<b>1.3</b>	-	<b>24.8</b>	<b>3%</b>	<b>3.3</b>	<b>28.1</b>
Berner Fachhochschule (BFH)	1.0	1.3	-	-	-	2.3	0.2%	0.3	2.6
Fachhochschule Kalaidos (FHKD)	0.01	-	-	-	-	0.01	0%	-	0.01
Fachhochschule Nordwestschweiz (FHNW)	3.0	1.3	0.9	-	-	5.2	1%	0.6	5.8
Fachhochschule Ostschweiz (FHO)	0.3	0.01	-	-	-	0.3	0%	0.04	0.3
Fachhochschule Westschweiz (HES-SO)	4.2	0.4	0.3	-	-	4.9	1%	0.7	5.6
Hochschule Luzern (HSLU)	1.9	0.0	-	-	-	1.9	0.2%	0.3	2.2
SUP della Svizzera italiana (SUPSI)	0.3	1.6	0.4	-	-	2.2	0.2%	0.3	2.5
Zürcher Fachhochschule (ZFH)	3.9	2.0	0.8	1.3	-	7.9	1%	1.2	9.1
<b>Pädagogische Hochschulen</b>	<b>4.6</b>	<b>0.2</b>	-	-	-	<b>4.8</b>	<b>1%</b>	<b>0.5</b>	<b>5.3</b>
<b>Spitäler (hochschulunabhängig)</b>	-	<b>0.1</b>	<b>3.1</b>	-	-	<b>3.2</b>	<b>0.3%</b>	<b>0.5</b>	<b>3.6</b>
<b>Weitere Forschungsinstitute<sup>4</sup></b>	<b>22.3</b>	<b>3.4</b>	<b>7.5</b>	<b>1.1</b>	-	<b>34.3</b>	<b>4%</b>	<b>2.1</b>	<b>36.4</b>
<b>Andere<sup>5</sup></b>	<b>24.9</b>	<b>23.7</b>	<b>20.7</b>	-	<b>1.3</b>	<b>70.5</b>	<b>8%</b>	<b>0.6</b>	<b>0.8</b>
<b>Total</b>	<b>259.0</b>	<b>321.1</b>	<b>317.8</b>	<b>38.2</b>	<b>1.3</b>	<b>937.3</b>	<b>100%</b>	<b>100.0</b>	<b>1'037.3</b>

<sup>1</sup> Wurde von der jeweiligen Institution kein Gesuch eingereicht, ist dies mit einem Strich vermerkt. Beträge unter CHF 0,01 Mio. werden mit Null ausgewiesen.

<sup>2</sup> Für 2017 stehen insgesamt 99.1 Mio. CHF (inkl. Overhead für Energy Grants) + 0.9 Mio. Korrekturbeiträge aus den Vorjahren für Overhead-Beiträge zur Verfügung

<sup>3</sup> Forschungsanstalten ETH-Bereich (EMPA, EAWAG, PSI, WSL)

<sup>4</sup> AORI, BITG, EHB, FTL, Agroscope, FiBL, FUS, FMI, IDIAP, IHEID, IST, IRSOL, PMOD, FORS, SPF, SIK-ISEA, CSEM, SIB und weitere Forschungsinstitute

<sup>5</sup> Firmen, Non-Profit-Organisationen, keiner Institution zuteilbar und Institution ausserhalb der Schweiz (z.B. Doc.Mobility, Early/Advanced Postdoc.Mobility)

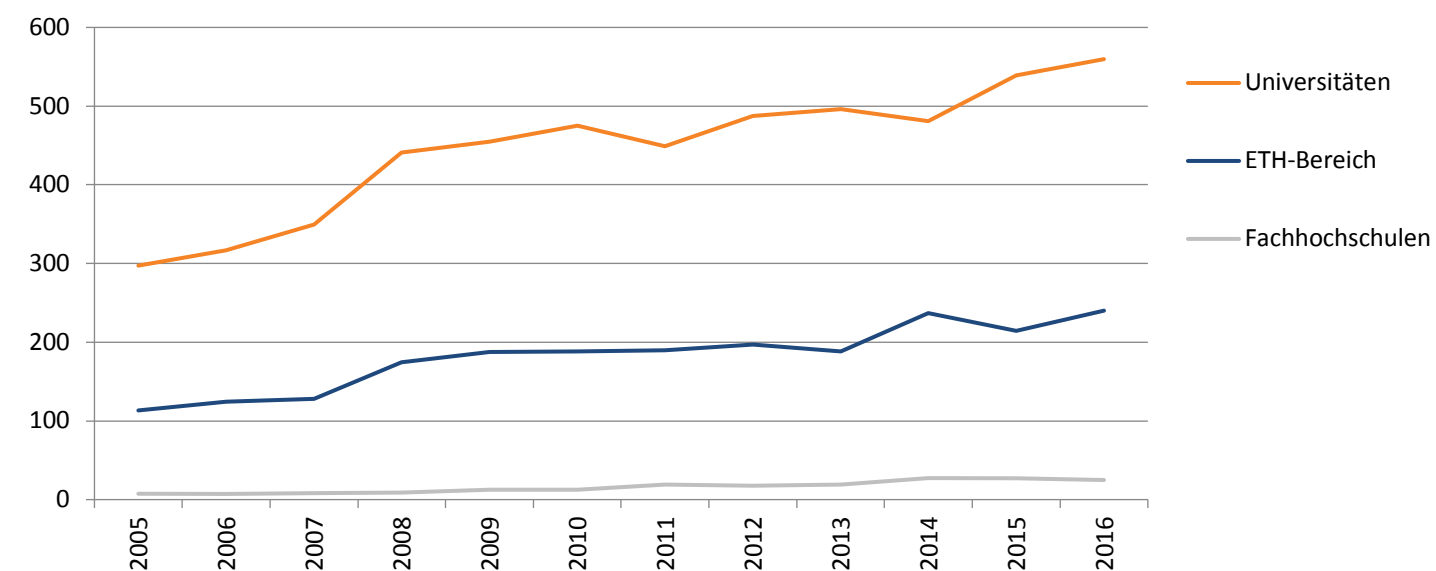
Die Statistik 1.3 ist in interaktiver und erweiterter Form verfügbar:

[LINK](#)

### 1.3.1 Zusprachen nach Institution seit 2005

Beträge in Mio. CHF

Aufteilung der bewilligten Beträge (exkl. Overhead)<sup>1</sup>



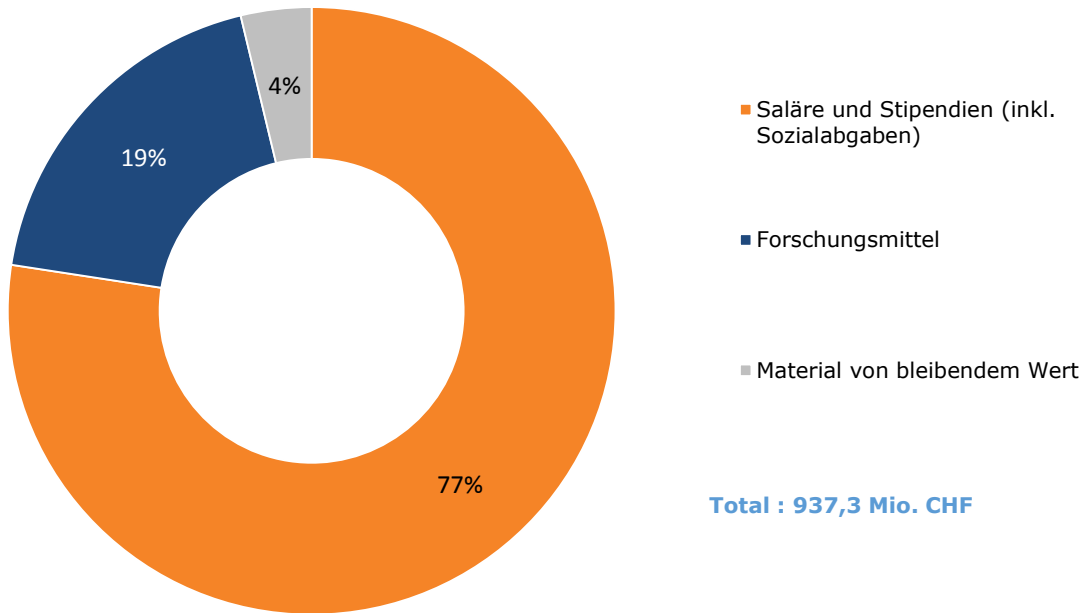
	2005	2006	2007	2008	2009	2010	2011	2012	2013	2014	2015	2016
<b>Universitäten</b>	<b>297.3</b>	<b>317.0</b>	<b>349.8</b>	<b>440.9</b>	<b>454.8</b>	<b>475.1</b>	<b>448.9</b>	<b>487.8</b>	<b>496.0</b>	<b>480.8</b>	<b>538.8</b>	<b>559.7</b>
Basel	48.4	53.3	59.2	64.2	83.1	70.7	65.9	70.7	76.6	60.7	85.2	83.1
Bern	44.6	45.3	54.3	70.9	66.3	67.9	87.5	66.1	87.2	91.8	85.1	106.8
Freiburg	17.3	16.0	20.2	21.3	25.8	31.1	24.0	25.2	23.9	41.5	22.6	28.1
Genf	59.1	59.8	67.7	84.5	94.0	98.5	78.8	104.9	86.8	88.2	109.3	106.3
Lausanne	43.8	38.6	39.1	74.7	54.5	68.5	56.0	69.6	71.6	62.3	77.5	70.6
Luzern	0.4	3.7	2.5	1.3	4.3	3.8	4.6	3.6	2.4	7.0	2.1	4.1
Neuenburg	21.0	20.1	21.1	18.4	18.4	12.0	12.7	18.9	12.4	15.1	21.2	13.2
St.Gallen	5.2	2.9	4.0	4.3	5.5	4.5	6.1	7.1	2.4	2.0	2.4	5.8
Tessin	2.8	4.3	5.2	5.2	5.7	9.0	8.0	5.5	6.5	10.6	7.9	10.4
Zürich	54.7	73.0	76.5	96.1	97.2	109.1	105.3	116.2	126.1	101.8	125.5	131.2
<b>ETH-Bereich</b>	<b>113.3</b>	<b>124.2</b>	<b>128.3</b>	<b>174.6</b>	<b>187.2</b>	<b>188.3</b>	<b>189.5</b>	<b>196.9</b>	<b>188.2</b>	<b>237.0</b>	<b>214.7</b>	<b>240.1</b>
ETH Lausanne	36.9	47.7	48.9	73.9	64.1	71.2	72.2	71.2	73.6	75.0	76.8	91.9
ETH Zürich	65.5	69.6	69.7	82.9	98.8	94.0	93.3	101.3	92.7	126.8	112.0	114.1
Forschungsanstalten <sup>1</sup>	10.9	6.9	9.7	17.8	24.3	23.1	24.0	24.4	21.9	35.2	25.9	34.1
<b>Fachhochschulen</b>	<b>7.6</b>	<b>7.2</b>	<b>8.1</b>	<b>9.0</b>	<b>12.4</b>	<b>12.2</b>	<b>19.4</b>	<b>17.5</b>	<b>19.4</b>	<b>27.3</b>	<b>27.0</b>	<b>24.8</b>
Berner Fachhochschule (BFH)	0.9	0.4	0.4	0.7	3.4	1.4	4.3	4.5	4.8	3.5	4.1	2.3
Fachhochschule Kalaidos	-	-	0.2	-	-	0.3	-	-	-	-	0.6	0.0
Fachhochschule Nordwestschweiz (FHNW)	1.9	1.2	2.8	1.9	2.3	3.6	5.0	4.3	6.5	4.5	6.7	5.2
Fachhochschule Ostschweiz (FHO)	0.3	-	0.5	-	0.4	0.5	0.1	0.2	0.3	2.0	0.1	0.3
Fachhochschule Westschweiz (HES-SO)	1.7	2.2	0.4	1.2	1.5	2.7	5.0	2.8	2.5	5.1	4.6	4.9
Hochschule Luzern (HSLU)	0.9	0.5	1.9	1.8	1.3	0.1	0.9	0.2	1.1	2.3	1.5	1.9
SUP della Svizzera italiana (SUPSI)	0.3	0.9	1.0	0.5	0.5	0.7	1.3	0.4	0.6	1.3	2.6	2.2
Zürcher Fachhochschule (ZFH)	1.6	2.0	0.9	2.9	3.0	2.9	2.8	5.1	3.6	8.6	6.9	7.9
<b>Pädagogische Hochschulen</b>	<b>0.0</b>	<b>0.6</b>	<b>0.8</b>	<b>1.3</b>	<b>1.2</b>	<b>1.3</b>	<b>2.1</b>	<b>1.2</b>	<b>2.0</b>	<b>1.3</b>	<b>1.7</b>	<b>4.8</b>
<b>Spitäler (hochschulunabhängig)</b>	<b>-</b>	<b>-</b>	<b>-</b>	<b>-</b>	<b>-</b>	<b>-</b>	<b>-</b>	<b>-</b>	<b>-</b>	<b>1.0</b>	<b>4.0</b>	<b>3.2</b>
<b>Weitere Forschungsinstitute<sup>2</sup></b>	<b>-</b>	<b>-</b>	<b>-</b>	<b>-</b>	<b>-</b>	<b>-</b>	<b>-</b>	<b>-</b>	<b>-</b>	<b>20.6</b>	<b>24.2</b>	<b>34.3</b>
<b>Andere<sup>3</sup></b>	<b>47.7</b>	<b>42.0</b>	<b>44.3</b>	<b>37.0</b>	<b>51.5</b>	<b>49.1</b>	<b>53.0</b>	<b>51.8</b>	<b>113.2</b>	<b>80.6</b>	<b>67.3</b>	<b>70.5</b>
<b>Total</b>	<b>465.9</b>	<b>491.0</b>	<b>531.3</b>	<b>662.8</b>	<b>707.1</b>	<b>726.0</b>	<b>712.9</b>	<b>755.2</b>	<b>818.8</b>	<b>848.5</b>	<b>877.7</b>	<b>937.3</b>

<sup>1</sup> Forschungsanstalten ETH-Bereich (EMPA, EAWAG, PSI, WSL)

<sup>2</sup> SIAF, AORI, BITG, CREALP, EHB, FTL, Agroscope, FIBL, IRO, FUS, FMI, IDIAP, IHEID, IRR, SSKA, IST, IKG, IUKB, IRSOL, IRB, ISR, PMOD, RWS, SIK-ISEA, FORS, SPF, STH, CSEM, SIB, THCH und andere Forschungsinstitute

<sup>3</sup> Firmen, Non-Profit-Organisationen, keiner Institution zuteilbar und Institution ausserhalb der Schweiz (z.B. Doc.Mobility, Early/Advanced Postdoc.Mobility)

## 1.4 Verwendung der bewilligten Beträge





## 1.5 Mitarbeitende in Forschungsprojekten

14'600 Forschende waren 2016 in SNF-finanzierte Projekte involviert. Diese Zahl umfasst Gesuchstellende und deren Mitarbeitende.

	Total	Frauen	Männer
Wissenschaftler/innen <sup>1</sup>	33.5%	41%	59%
Doktorierende	49.1%	43%	57%
Techniker/innen, Hilfskräfte	17.4%	59%	41%
<b>Total</b>	<b>100%</b>	<b>45%</b>	<b>55%</b>

<sup>1</sup> Wissenschaftliche Mitarbeitende und Postdocs

Durch die Unterstützung von Forschungsprojekten wird primär der wissenschaftliche Nachwuchs in der Schweiz gefördert. So sind 76 Prozent der Mitarbeitenden 35 Jahre alt oder jünger.

## 1.6 Erfolgsquoten

Beträge in Mio. CHF

Gesuche von Juristischen Personen sind hier nicht mitgezählt

	Erfolgsquote <sup>1</sup>			Anzahl eingereichte Gesuche			Anzahl bewilligte Gesuche			Bewilligter Betrag
	Total	Frauen	Männer	Total	Frauen	Männer	Total	Frauen	Männer	
<b>Projekte</b>	<b>42%</b>	<b>38%</b>	<b>43%</b>	<b>2 386</b>	<b>508</b>	<b>1 877</b>	<b>1 009</b>	<b>195</b>	<b>813</b>	<b>434.7</b>
Geistes- und Sozialwissenschaften	37%	36%	37%	712	211	500	263	77	185	94.9
Mathematik, Natur- und Ingenieurwissenschaften	47%	40%	48%	816	106	710	384	42	342	155.6
Biologie und Medizin	43%	39%	44%	777	163	614	334	64	270	169.0
Interdisziplinäre Forschung	35%	43%	30%	81	28	53	28	12	16	15.1
<b>Karrieren<sup>2</sup></b>										
Doc.CH	26%	28%	23%	183	104	79	47	29	18	10.1
Doc.Mobility	53%	58%	48%	323	155	168	171	90	81	8.3
Early Postdoc.Mobility	50%	51%	49%	758	290	468	377	147	230	33.2
Advanced Postdoc.Mobility <sup>3</sup>	39%	41%	38%	345	132	213	135	54	81	16.6
Marie Heim-Vögtlin-Beiträge (MHV)	28%	28%	-	151	151	-	42	42	-	9.1
Ambizione	18%	22%	15%	402	148	254	71	33	38	37.4
SNF-Förderungsprofessuren	15%	17%	14%	264	93	171	40	16	24	77.4
<b>Programme</b>										
Sinergia	22%	4%	29%	96	27	69	21	1	20	40.7
r4d Open Call 2	52%	33%	55%	25	3	22	13	1	12	6.4
IICT	11%	7%	12%	80	14	66	9	1	8	12.6
<b>Infrastrukturen</b>	<b>74%</b>	<b>67%</b>	<b>74%</b>	<b>150</b>	<b>21</b>	<b>121</b>	<b>111</b>	<b>14</b>	<b>90</b>	<b>86.0</b>
<b>Wissenschaftskommunikation<sup>4</sup></b>	<b>84%</b>	<b>88%</b>	<b>81%</b>	<b>441</b>	<b>163</b>	<b>274</b>	<b>371</b>	<b>144</b>	<b>223</b>	<b>6.8</b>

<sup>1</sup> Anzahl bewilligte/ingereichte Gesuche

<sup>2</sup> ohne Fortsetzungsgesuche

<sup>3</sup> Ohne die Rückkehrbeiträge

<sup>4</sup> Ohne die Gesuche von OAPEN.CH Pilotprojekt

### Anteil eingereichte Gesuche nach Geschlecht

	Frauen	Männer
Doc.CH	57%	43%
Doc.Mobility	48%	52%
Early Postdoc.Mobility	38%	62%
Advanced Postdoc.Mobility	38%	62%
Marie Heim-Vögtlin-Beiträge (MHV) <sup>1</sup>	100%	0%
Ambizione	37%	63%
SNF-Förderungsprofessuren	35%	65%
Projekte	21%	79%

<sup>1</sup> Der Frauenanteil beträgt 100 Prozent, da es sich um ein Programm zur Förderung von Wissenschaftlerinnen handelt.

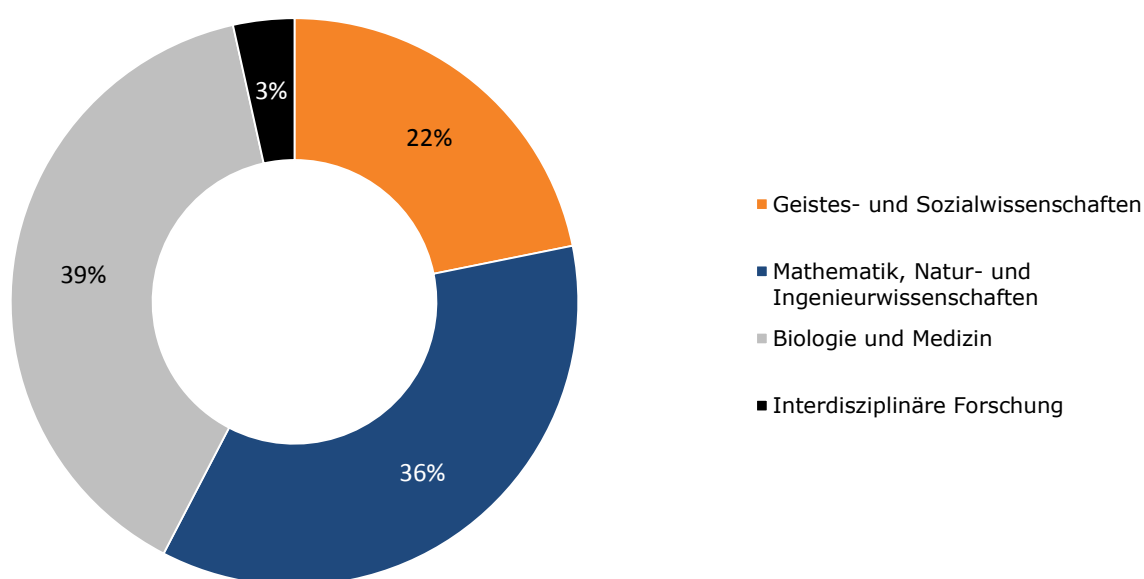
## 2. Projekte

Der SNF unterstützt in allen wissenschaftlichen Disziplinen qualitativ hochstehende Forschungsprojekte, deren Themen die Forschenden selbst wählen. Die Zusprachen enthalten insbesondere Beiträge für die Bezahlung von Mitarbeitenden und Forschungsmittel.

### 2.1 Zusprachen nach Wissenschaftsgebiet

Beträge in Mio. CHF

#### Aufteilung der bewilligten Beträge



	Betrag
Geistes- und Sozialwissenschaften	94.9
Mathematik, Natur- und Ingenieurwissenschaften	155.6
Biologie und Medizin	169.0
Interdisziplinäre Forschung	15.1
<b>Total</b>	<b>434.7</b>

## 2.1.1 Zusprachen nach Disziplinengruppen und Geschlecht

Beträge in Mio. CHF

	Anzahl eingereichte Gesuche			Anzahl bewilligte Gesuche			Bewilligter Betrag		
	Total	Frauen	Männer	Total	Frauen	Männer	Total	Frauen	Männer
<b>Geistes- und Sozialwissenschaften</b>	<b>712</b>	<b>211</b>	<b>500</b>	<b>263</b>	<b>77</b>	<b>185</b>	<b>94.9</b>	<b>30%</b>	<b>70%</b>
Theologie & Religionswissenschaften, Geschichte, Altertumswissenschaften, Archäologie, Ur- und Frühgeschichte	85	16	69	40	10	30	14.5	20%	80%
Sprach- und Literaturwissenschaften, Philosophie	105	34	71	39	11	28	17.2	28%	72%
Kunstwissenschaften, Musikologie, Film- und Theaterwissenschaften, Architektur	66	12	54	31	7	24	11.3	27%	73%
Ethnologie, Sozial- und Humangeographie	37	16	20	14	5	8	5.5	53%	47%
Psychologie, Erziehungs- und Bildungswissenschaften	138	56	82	40	22	18	14.2	61%	39%
Soziologie, Soziale Arbeit, Politikwissenschaften, Medien- und Kommunikationswissenschaften, Gesundheit	139	47	92	47	14	33	15.9	26%	74%
Wirtschaftswissenschaften, Recht	142	30	112	52	8	44	16.3	15%	85%
<b>Mathematik, Natur- und Ingenieurwissenschaften</b>	<b>816</b>	<b>106</b>	<b>710</b>	<b>384</b>	<b>42</b>	<b>342</b>	<b>155.6</b>	<b>11%</b>	<b>89%</b>
Mathematik	65	11	54	41	6	35	14.7	20%	80%
Astronomie, Astrophysik und Weltraumforschung	31	4	27	20	3	17	8.4	13%	87%
Chemie	103	15	88	48	5	43	24.9	10%	90%
Physik	146	9	137	82	4	78	41.5	4%	96%
Ingenieurwissenschaften	300	42	258	104	12	92	36.3	11%	89%
Umweltwissenschaften	91	14	77	45	7	38	14.3	17%	83%
Erdwissenschaften	80	11	69	44	5	39	15.4	15%	85%
<b>Biologie und Medizin</b>	<b>777</b>	<b>163</b>	<b>614</b>	<b>334</b>	<b>64</b>	<b>270</b>	<b>169.0</b>	<b>17%</b>	<b>83%</b>
Biologische Grundlagenwissenschaften	200	40	160	108	19	89	63.0	16%	84%
Allgemeine Biologie	68	8	60	40	4	36	16.6	9%	91%
Medizinische Grundlagenwissenschaften	158	48	110	64	16	48	31.5	19%	81%
Experimentelle Medizin	137	23	114	64	12	52	34.1	18%	82%
Klinische Medizin	170	30	140	49	9	40	20.5	16%	84%
Präventivmedizin (Epidemiologie/Früherfassung/Vorbeugung)	35	11	24	6	3	3	2.4	43%	57%
Sozialmedizin	9	3	6	3	1	2	1.0	28%	72%
<b>Interdisziplinäre Forschung</b>	<b>81</b>	<b>28</b>	<b>53</b>	<b>28</b>	<b>12</b>	<b>16</b>	<b>15.1</b>	<b>36%</b>	<b>64%</b>
<b>Total</b>	<b>2 386</b>	<b>508</b>	<b>1 877</b>	<b>1 009</b>	<b>195</b>	<b>813</b>	<b>434.7</b>	<b>18%</b>	<b>82%</b>

## 2.1.2 Zusprachen nach Disziplinengruppe und Institution<sup>1</sup>

Beträge in Mio. CHF

	Universitäten									ETH-Bereich			Fachhoch- schulen	Weitere Forschungs- institute <sup>3</sup>	Pädagogische Hochschulen	Spitäler (nicht Hochschule)	Andere <sup>4</sup>	Total	
	Bern	Basel	Freiburg	Genf	Luzern	Lausanne	Neuenburg	St. Gallen	Tessin (USI)	Zürich	ETH Lausanne	ETH Zürich							FoA <sup>2</sup>
<b>Geistes- und Sozialwissenschaften</b>	<b>10.2</b>	<b>5.3</b>	<b>5.2</b>	<b>13.5</b>	<b>1.2</b>	<b>10.8</b>	<b>2.0</b>	<b>2.1</b>	<b>2.9</b>	<b>17.1</b>	<b>0.9</b>	<b>5.4</b>	<b>0.04</b>	<b>11.3</b>	<b>2.5</b>	<b>3.1</b>	-	<b>1.4</b>	<b>94.9</b>
Theologie & Religionswissenschaften, Geschichte, Altertumswissenschaften, Archäologie, Ur- und Frühgeschichte	2.6	1.5	1.1	2.4	0.3	1.4	0.1	-	0.4	2.4	-	0.5	-	0.3	0.9	-	-	0.5	14.5
Sprach- und Literaturwissenschaften, Philosophie	0.7	1.0	2.2	4.3	0.5	1.3	1.0	-	0.4	5.3	-	0.6	-	-	-	-	-	-	17.2
Kunstwissenschaften, Musikologie, Film- und Theaterwissenschaften, Architektur	1.9	0.6	-	-	-	0.7	0.02	-	0.6	0.1	0.2	1.6	-	5.3	-	-	-	0.2	11.3
Ethnologie, Sozial- und Humangeographie	1.4	0.6	0.03	0.6	-	1.4	0.1	-	-	0.4	-	-	-	0.3	-	-	-	0.7	5.5
Psychologie, Erziehungs- und Bildungswissenschaften	1.5	0.0	0.5	3.2	-	0.7	-	-	-	3.7	-	0.4	0.01	0.4	0.6	3.1	-	-	14.2
Soziologie, Soziale Arbeit, Politikwissenschaften, Medien- und Kommunikationswissenschaften, Gesundheit	1.1	0.7	0.8	2.5	0.0	1.5	0.5	-	0.3	2.5	0.6	0.9	0.03	3.9	0.5	-	-	-	15.9
Wirtschaftswissenschaften, Recht	1.0	0.8	0.5	0.4	0.4	3.7	0.3	2.1	1.2	2.8	0.2	1.4	-	1.1	0.5	-	-	-	16.3
<b>Mathematik, Natur- und Ingenieurwissenschaften</b>	<b>15.1</b>	<b>8.7</b>	<b>5.0</b>	<b>17.8</b>	-	<b>3.0</b>	<b>1.7</b>	-	<b>3.1</b>	<b>10.7</b>	<b>34.1</b>	<b>36.2</b>	<b>16.5</b>	<b>0.8</b>	<b>2.3</b>	-	<b>0.1</b>	<b>0.6</b>	<b>155.6</b>
Mathematik	1.5	1.8	0.5	2.6	-	0.6	0.01	-	1.3	1.0	2.5	2.8	-	0.3	-	-	-	-	14.7
Astronomie, Astrophysik und Weltraumforschung	2.5	0.1	-	3.1	-	-	-	-	-	1.0	-	0.8	-	0.3	0.6	-	-	-	8.4
Chemie	1.4	2.4	0.5	2.1	-	0.5	0.8	-	0.3	3.6	4.5	7.2	1.6	0.0	-	-	-	-	24.9
Physik	4.1	2.7	2.7	6.2	-	-	0.2	-	-	1.7	10.9	7.2	5.6	-	0.2	-	-	-	41.5
Ingenieurwissenschaften	1.8	0.4	0.4	0.8	-	0.1	-	-	1.5	2.2	14.6	9.5	3.3	0.2	1.3	-	0.1	0.1	36.3
Umweltwissenschaften	1.1	1.4	0.6	0.6	-	-	0.4	-	-	0.9	1.3	2.5	5.4	-	0.2	-	-	-	14.3
Erdwissenschaften	2.7	0.02	0.4	2.6	-	1.8	0.2	-	-	0.3	0.3	6.1	0.5	-	-	-	-	0.5	15.4
<b>Biologie und Medizin</b>	<b>15.7</b>	<b>20.6</b>	<b>5.4</b>	<b>28.7</b>	-	<b>22.6</b>	<b>2.1</b>	-	<b>1.5</b>	<b>34.3</b>	<b>11.5</b>	<b>12.2</b>	<b>6.5</b>	<b>1.2</b>	<b>3.0</b>	-	<b>3.0</b>	<b>0.7</b>	<b>169.0</b>
Biologische Grundlagenwissenschaften	4.7	7.8	3.0	11.0	-	8.7	-	-	0.7	10.5	5.3	7.4	3.1	-	0.8	-	-	-	63.0
Allgemeine Biologie	1.3	1.9	1.5	0.5	-	1.1	2.1	-	-	2.8	-	0.2	3.1	0.5	0.9	-	-	0.7	16.6
Medizinische Grundlagen- wissenschaften	2.3	2.6	0.4	6.9	-	5.4	-	-	-	8.3	3.1	0.8	-	-	1.0	-	0.6	-	31.5
Experimentelle Medizin	4.2	4.6	0.4	5.7	-	3.5	-	-	0.8	7.4	3.2	3.1	-	-	-	-	1.3	-	34.1
Klinische Medizin	2.5	3.2	-	4.2	-	3.0	-	-	-	5.3	-	0.7	0.3	0.3	-	-	1.0	-	20.5
Präventivmedizin (Epidemiologie/ Früherfassung/Vorbeugung)	0.6	0.6	-	0.4	-	0.8	-	-	-	-	-	-	-	-	-	-	-	-	2.4
Sozialmedizin	0.3	-	-	-	-	0.02	-	-	-	-	-	-	-	0.4	0.2	-	-	-	1.0
<b>Interdisziplinäre Forschung</b>	<b>2.1</b>	<b>0.5</b>	<b>0.5</b>	<b>0.6</b>	-	<b>0.4</b>	<b>0.7</b>	-	-	<b>2.5</b>	<b>0.9</b>	<b>3.9</b>	<b>0.7</b>	<b>1.8</b>	<b>0.04</b>	<b>0.4</b>	-	<b>0.1</b>	<b>15.1</b>
<b>Total</b>	<b>43.1</b>	<b>35.2</b>	<b>16.1</b>	<b>60.7</b>	<b>1.2</b>	<b>36.7</b>	<b>6.4</b>	<b>2.1</b>	<b>7.5</b>	<b>64.7</b>	<b>47.4</b>	<b>57.6</b>	<b>23.8</b>	<b>15.1</b>	<b>7.8</b>	<b>3.6</b>	<b>3.0</b>	<b>2.8</b>	<b>434.7</b>

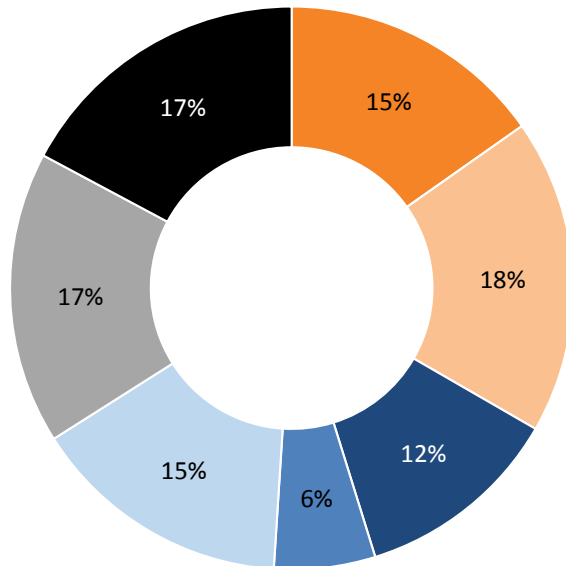
<sup>1</sup> Wurde von der jeweiligen Institution kein Gesuch eingereicht, ist dies mit einem Strich vermerkt. Beträge unter CHF 0,01 Mio. werden mit Null ausgewiesen.<sup>2</sup> Forschungsanstalten ETH-Bereich (EMPA, EAWAG, PSI, WSL)<sup>3</sup> SIAF, AORI, BITG, EHB, Agroscope, FiBL, IRO, FMI, IDIAP, IHEID, IST, IUKB, PMOD, FORS, SPF, SIK-ISEA, CSEM, SIB und weitere Forschungsinstitute<sup>4</sup> Firmen, Non-Profit-Organisationen, keiner Institution zuteilbar

## 2.2 Zusprachen nach Disziplinengruppen

Beträge in Mio. CHF

### Abteilung I: Geistes- und Sozialwissenschaften

#### Aufteilung der bewilligten Beträge

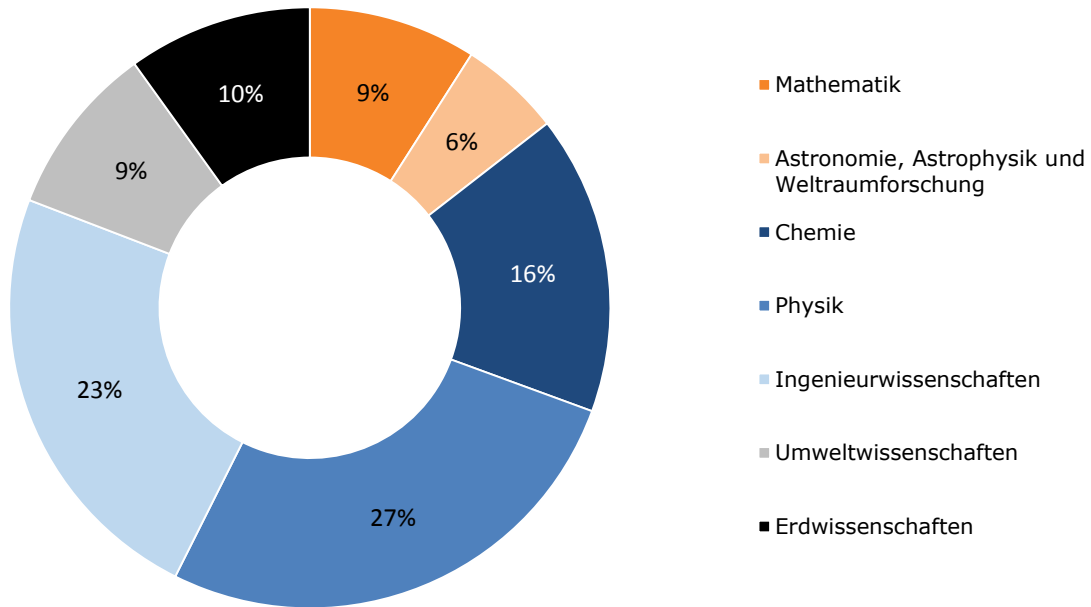


- Theologie und Religionswissenschaften, Geschichte, Altertumswissenschaften, Archäologie, Ur- und Frühgeschichte
- Sprach- und Literaturwissenschaften, Philosophie
- Kunstwissenschaften, Musikologie, Film- und Theaterwissenschaften, Architektur
- Ethnologie, Sozial- und Humangeografie
- Psychologie, Erziehungs- und Bildungswissenschaften
- Soziologie, Soziale Arbeit, Politikwissenschaften, Medien- und Kommunikationswissenschaften, Gesundheit
- Wirtschaftswissenschaften, Recht

	Anzahl	Betrag
Theologie und Religionswissenschaften, Geschichte, Altertumswissenschaften, Archäologie, Ur- und Frühgeschichte	40	14.5
Sprach- und Literaturwissenschaften, Philosophie	39	17.2
Kunstwissenschaften, Musikologie, Film- und Theaterwissenschaften, Architektur	31	11.3
Ethnologie, Sozial- und Humangeografie	14	5.5
Psychologie, Erziehungs- und Bildungswissenschaften	40	14.2
Soziologie, Soziale Arbeit, Politikwissenschaften, Medien- und Kommunikationswissenschaften, Gesundheit	47	15.9
Wirtschaftswissenschaften, Recht	52	16.3
<b>Total</b>	<b>263</b>	<b>94.9</b>

## 2.2 Abteilung II: Mathematik, Natur- und Ingenieurwissenschaften

### Aufteilung der bewilligten Beträge

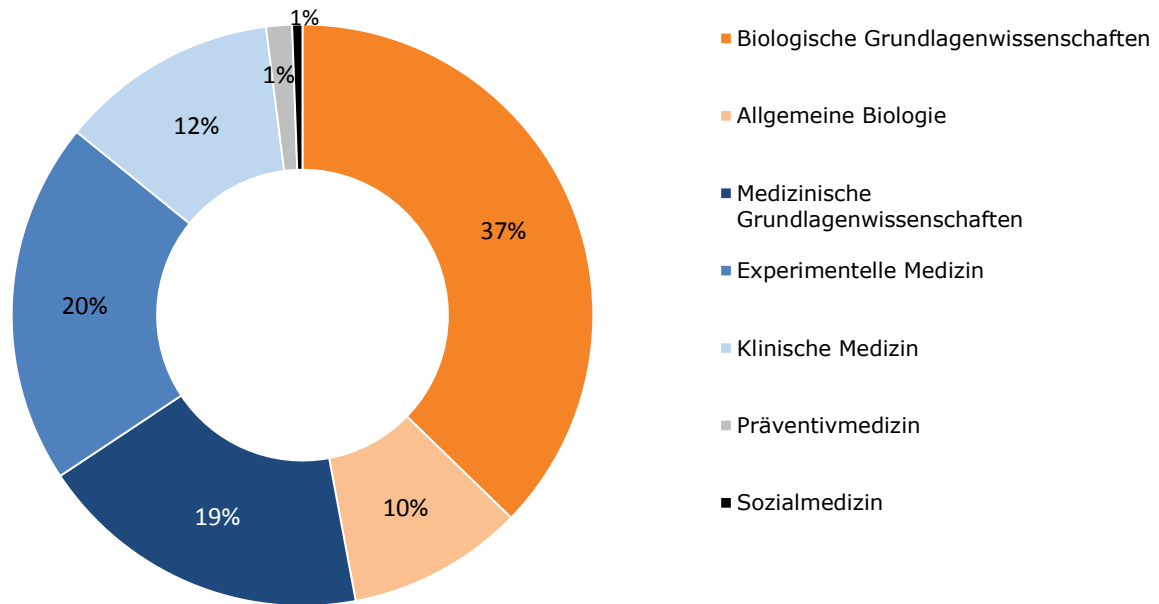


	Anzahl	Betrag
Mathematik	41	14.7
Astronomie, Astrophysik und Weltraumforschung	20	8.4
Chemie	48	24.9
Physik	82	41.5
Ingenieurwissenschaften	104	36.3
Umweltwissenschaften	45	14.3
Erdwissenschaften	44	15.4
<b>Total</b>	<b>384</b>	<b>155.6</b>



## 2.2 Abteilung III: Biologie und Medizin

### Aufteilung der bewilligten Beträge



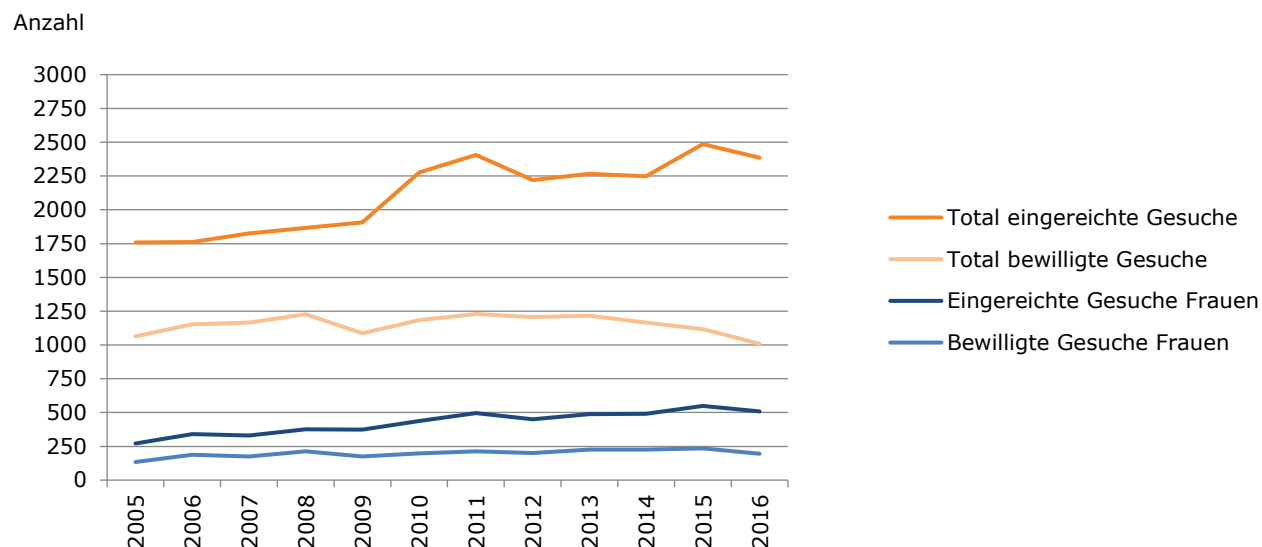
	Anzahl	Betrag
Biologische Grundlagenwissenschaften	108	63.0
Allgemeine Biologie	40	16.6
Medizinische Grundlagenwissenschaften	64	31.5
Experimentelle Medizin	64	34.1
Klinische Medizin	49	20.5
Präventivmedizin (Epidemiologie/Früherfassung/Vorbeugung)	6	2.4
Sozialmedizin	3	1.0
<b>Total</b>	<b>334</b>	<b>169.0</b>

## 2.3 Zusprachen, Kürzungen und Ablehnungen

Beträge in Mio. CHF

	Anzahl	Betrag	Zusprachen	Kürzungen	Ablehnungen
<b>Sozial- und Geisteswissenschaften</b>					
Eingereichte Gesuche	712		43%		57%
Verlangter Betrag		272.4	39%	6%	54%
Zusprachen	263	94.9			
Kürzungen bei Zusprachen	(164)	9.1			
Ablehnungen, Rückzüge	449	168.9			
<b>Mathematik, Natur- und Ingenieurwissenschaften</b>					
Eingereichte Gesuche	816		49%		51%
Verlangter Betrag		354.9	45%	14%	42%
Zusprachen	384	155.6			
Kürzungen bei Zusprachen	(251)	43.3			
Ablehnungen, Rückzüge	432	156.0			
<b>Biologie und Medizin</b>					
Eingereichte Gesuche	777		43%		57%
Verlangter Betrag		410.8	42%	8%	50%
Zusprachen	334	169.0			
Kürzungen bei Zusprachen	(237)	37.5			
Ablehnungen, Rückzüge	443	204.2			
<b>Interdisziplinäre Forschung</b>					
Eingereichte Gesuche	81		38%		62%
Verlangter Betrag		45.5	36%	5%	60%
Zusprachen	28	15.1			
Kürzungen bei Zusprachen	(10)	1.1			
Ablehnungen, Rückzüge	53	29.2			
<b>Total</b>					
Eingereichte Gesuche	2386		45%		55%
Verlangter Betrag		1083.5	42%	9%	49%
Zusprachen	1009	434.7			
Kürzungen bei Zusprachen	(662)	91.1			
Ablehnungen, Rückzüge	1377	558.4			

## 2.4 Anzahl Gesuche und Zusprachen seit 2005

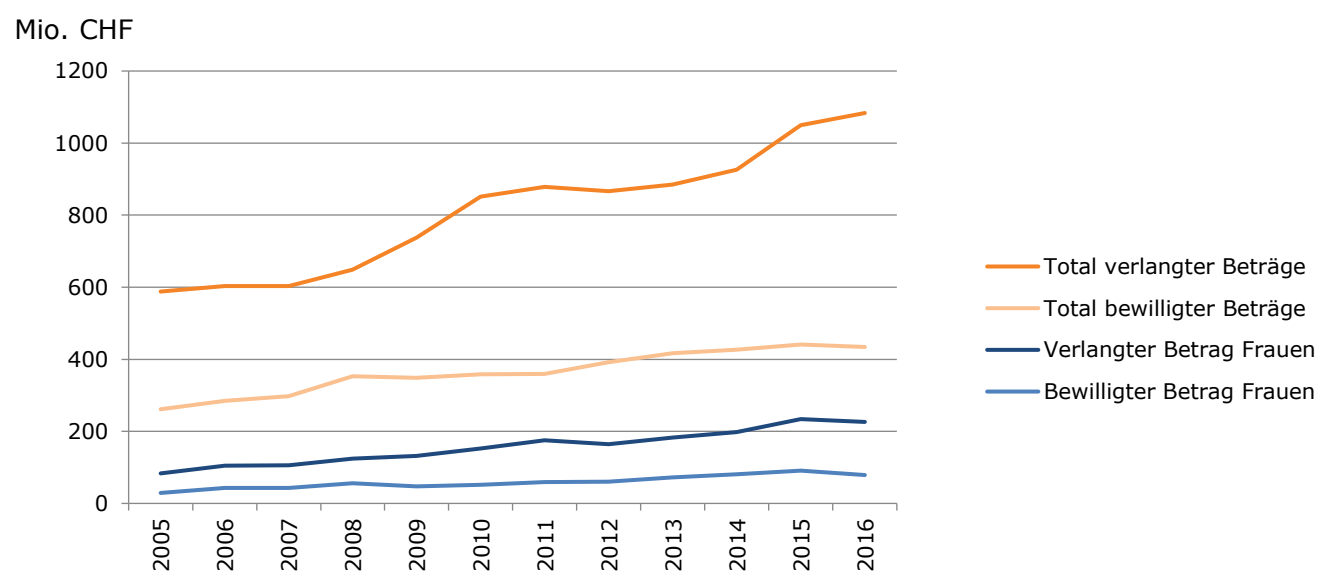


### Gesuche und Zusprachen seit 2005<sup>1</sup>

Jahr	Anzahl eingereichte Gesuche			Anzahl Zusprachen			Erfolgsquote
	Total	Frauen	Männer	Total	Frauen	Männer	
2005	1758	15%	85%	1065	13%	87%	61%
2006	1753	19%	81%	1149	16%	84%	66%
2007	1825	18%	82%	1165	15%	85%	64%
2008	1867	20%	80%	1227	17%	83%	66%
2009	1902	20%	80%	1083	16%	84%	57%
2010	2273	19%	81%	1180	17%	83%	52%
2011	2407	21%	79%	1224	17%	83%	51%
2012	2221	20%	80%	1206	17%	83%	54%
2013	2257	22%	78%	1208	19%	81%	54%
2014	2249	22%	78%	1165	19%	81%	52%
2015	2486	22%	78%	1117	21%	79%	45%
2016	2386	21%	79%	1009	19%	81%	42%

<sup>1</sup> Bereinigung der Zeitreihen; ERA-Net ab 2014 im Kapitel Programme

## 2.5 Verlangte und bewilligte Beträge seit 2005



### Projekte - Verlangte und bewilligte Beträge seit 2005<sup>1</sup>

Beträge in Mio. CHF

Jahr	Verlangter Betrag			Bewilligter Betrag			Bewilligungsquote
	Total	Frauen	Männer	Total	Frauen	Männer	
2005	588	14%	86%	261	11%	89%	44%
2006	601	17%	83%	284	15%	85%	47%
2007	603	17%	83%	298	14%	86%	49%
2008	648	19%	81%	352	16%	84%	54%
2009	734	18%	82%	347	14%	86%	47%
2010	850	18%	82%	358	14%	86%	42%
2011	876	20%	80%	357	17%	83%	41%
2012	867	19%	81%	391	15%	85%	45%
2013	882	21%	79%	414	17%	83%	47%
2014	926	21%	79%	427	19%	81%	46%
2015	1050	22%	78%	441	21%	79%	42%
2016	1084	21%	79%	435	18%	82%	40%

<sup>1</sup> Bereinigung der Zeitreihen; ERA-Net ab 2014 im Kapitel Programme

### 3. Karrieren

Mit einer breiten Palette von Förderungsmöglichkeiten unterstützt der SNF primär die Karriere von Nachwuchsforschenden.

#### 3.1 Zusprachen nach Förderungsinstrument

Beträge in Mio. CHF

	Anzahl eingereichte Gesuche					Anzahl bewilligte Gesuche					Bewilligter Betrag
	Total	Neue Gesuche Frauen	Männer	Fortsetzungsgesuche Frauen	Männer	Total	Neue Gesuche Frauen	Männer	Fortsetzungsgesuche Frauen	Männer	
<b>Karriereinstrumente</b>											
Doc.CH	183	104	79	-	-	47	29	18	-	-	10.1
MD-PhD-Stipendien <sup>1</sup>	9	1	8	-	-	9	1	8	-	-	1.6
Doc.Mobility	323	155	168	5	8	171	90	81	4	2	8.3
Early Postdoc.Mobility	758	290	468	-	-	377	147	230	-	-	33.2
Advanced Postdoc.Mobility <sup>2</sup>	345	132	213	5	6	135	54	81	3	1	16.6
Marie Heim-Vögtlin-Beiträge (MHV)	151	151	-	6	-	42	42	-	4	-	9.1
Ambizione	402	148	254	5	2	71	33	38	5	2	37.4
Ambizione Energy <sup>3</sup>	26	5	21	-	-	4	0	4	-	-	2.9
SNF-Förderungsforschungen	264	93	171	8	20	40	16	24	6	20	77.4
Assistant Professor (AP) Energy grants <sup>3</sup>	12	5	7	-	-	4	1	3	-	-	4.6
Promotion of Young Scientists in Eastern Europe	17	8	9	-	-	7	4	3	-	-	4.3
<b>Karrierefördernde Massnahmen</b>											
Graduiertenkurse	1	1	0	-	-	1	1	0	-	-	0.02
International short visits	163	63	100	-	-	128	49	79	-	-	0.9
Forschungssemester <sup>4</sup>	5	3	2	-	-	5	3	2	-	-	0.3
Mobilitätsbeiträge für Doktorierende <sup>5</sup>	(60)	(33)	(27)	-	-	(56)	(32)	(24)	-	-	(0.7)
Entlastungsbeiträge 120% <sup>5</sup>	(31)	(23)	(8)	-	-	(30)	(23)	(7)	-	-	(0.5)
Gleichstellungsbeiträge <sup>5</sup>	(29)	(29)	(0)	-	-	(29)	(29)	(0)	-	-	(0.03)
<b>Total</b>	<b>2 659</b>	<b>1 159</b>	<b>1 500</b>	<b>29</b>	<b>36</b>	<b>1 041</b>	<b>470</b>	<b>571</b>	<b>22</b>	<b>25</b>	<b>206.7</b>

<sup>1</sup> Das Nationale MD-PhD-Programm wird durch die SAMW verwaltet

<sup>2</sup> Ohne 109 eingereichte Rückkehrbeiträge (40 Frauen; 69 Männer) und 43 bewilligte Rückkehrbeiträge (15 Frauen; 28 Männer). Bewilligter Betrag 2.8 Mio CHF

<sup>3</sup> Spezialinstrumente im Rahmen der Botschaft zum Aktionsplan „Koordinierte Energieforschung Schweiz“ – Massnahmen in den Jahren 2013-2016

<sup>4</sup> Forschungssemester für austretende Forschungsräte

<sup>5</sup> Mobilitätsbeiträge, Entlastungsbeiträge 120% und Gleichstellungsbeiträge sind Zusatzbeiträge in Forschungsprojekten. Folglich werden sie im Total der Gesuche nicht berücksichtigt.

### 3.1.1 Zusprachen nach Förderungsinstrument und Wissenschaftsgebiet

Beträge in Mio. CHF

	Anzahl eingereichte Gesuche					Anzahl bewilligte Gesuche					Erfolgsquote <sup>1</sup>			Bewilligter Betrag
	Neue Gesuche			Fortsetzungsgesuche		Neue Gesuche			Fortsetzungsgesuche		Total	Frauen	Männer	
	Total	Frauen	Männer	Frauen	Männer	Total	Frauen	Männer	Frauen	Männer				
<b>Karriereinstrumente</b>														
<b>Doc.CH</b>	183	104	79	-	-	47	29	18	-	-	26%	28%	23%	10.1
Geistes- und Sozialwissenschaften	183	104	79	-	-	47	29	18	-	-	26%	28%	23%	10.1
<b>MD-PhD-Stipendien<sup>2</sup></b>	9	1	8	-	-	9	1	8	-	-	100%	100%	100%	1.6
Biologie und Medizin	9	1	8	-	-	9	1	8	-	-	100%	100%	100%	1.6
<b>Doc.Mobility</b>	323	155	168	5	8	171	90	81	4	2	53%	58%	48%	8.3
Geistes- und Sozialwissenschaften	265	129	136	5	8	137	75	62	4	2	52%	58%	46%	7.0
Math., Natur- und Ing.wissenschaften	29	7	22	-	-	17	4	13	-	-	59%	57%	59%	0.6
Biologie und Medizin	29	19	10	-	-	17	11	6	-	-	59%	58%	60%	0.8
<b>Early Postdoc.Mobility</b>	758	290	468	-	-	377	147	230	-	-	50%	51%	49%	33.2
Geistes- und Sozialwissenschaften	208	104	104	-	-	96	50	46	-	-	46%	48%	44%	8.5
Math., Natur- und Ing.wissenschaften	306	78	228	-	-	166	45	121	-	-	54%	58%	53%	14.3
Biologie und Medizin	244	108	136	-	-	115	52	63	-	-	47%	48%	46%	10.4
<b>Avanced Postdoc.Mobility<sup>3</sup></b>	345	132	213	5	6	135	54	81	3	1	39%	41%	38%	16.6
Geistes- und Sozialwissenschaften	103	43	60	1	-	40	20	20	1	-	39%	47%	33%	5.0
Math., Natur- und Ing.wissenschaften	107	29	78	-	1	44	13	31	-	-	41%	45%	40%	4.9
Biologie und Medizin	135	60	75	4	5	51	21	30	2	1	38%	35%	40%	6.6
<b>Marie-Heim-Vögtlin-Programm (MHV)</b>	151	151	-	6	-	42	42	-	4	-	28%	28%	-	9.1
Geistes- und Sozialwissenschaften	64	64	-	5	-	17	17	-	3	-	27%	27%	-	3.2
Math., Natur- und Ing.wissenschaften	20	20	-	-	-	8	8	-	-	-	40%	40%	-	1.8
Biologie und Medizin	67	67	-	1	-	17	17	-	1	-	25%	25%	-	4.1
<b>Ambizione</b>	402	148	254	5	2	71	33	38	5	2	18%	22%	15%	37.4
Geistes- und Sozialwissenschaften	115	61	54	1	-	19	12	7	1	-	17%	20%	13%	8.8
Math., Natur- und Ing.wissenschaften	167	33	134	2	1	30	8	22	2	1	18%	24%	16%	15.0
Biologie und Medizin	120	54	66	2	1	22	13	9	2	1	18%	24%	14%	13.6
<b>Ambizione Energy<sup>4</sup></b>	26	5	21	-	-	4	0	4	-	-	15%	0%	19%	2.9
Geistes- und Sozialwissenschaften	2	1	1	-	-	-	-	-	-	-	0%	0%	0%	-
Math., Natur- und Ing.wissenschaften	23	4	19	-	-	4	-	4	-	-	17%	0%	21%	2.9
Biologie und Medizin	1	-	1	-	-	-	-	-	-	-	0%	-	0%	-
<b>SNF-Förderungspromessuren</b>	264	93	171	8	20	40	16	24	6	20	15%	17%	14%	77.4
Geistes- und Sozialwissenschaften	89	43	46	1	2	13	6	7	-	2	15%	14%	15%	18.2
Math., Natur- und Ing.wissenschaften	84	16	68	3	8	14	4	10	3	8	17%	25%	15%	29.6
Biologie und Medizin	91	34	57	4	10	13	6	7	3	10	14%	18%	12%	29.6
<b>Assistant Professor (AP) Energy Grants<sup>4</sup></b>	12	5	7	-	-	4	1	3	-	-	33%	20%	43%	4.6
Geistes- und Sozialwissenschaften	5	3	2	-	-	1	-	1	-	-	20%	0%	50%	1.2
Math., Natur- und Ing.wissenschaften	7	2	5	-	-	3	1	2	-	-	43%	50%	40%	3.4
Biologie und Medizin	-	-	-	-	-	-	-	-	-	-	-	-	-	-
<b>Promotion of Young Scientists in Eastern Europe</b>	17	8	9	-	-	7	4	3	-	-	41%	50%	33%	4.3
Geistes- und Sozialwissenschaften	3	3	-	-	-	2	2	-	-	-	67%	67%	-	1.2
Math., Natur- und Ing.wissenschaften	7	2	5	-	-	2	1	1	-	-	29%	50%	20%	1.2
Biologie und Medizin	7	3	4	-	-	3	1	2	-	-	43%	33%	50%	1.9
<b>Karrierefördernde Massnahmen</b>														
<b>Graduiertenkurse</b>	1	1	-	-	-	1	1	-	-	-	100%	100%	-	0.02
Geistes- und Sozialwissenschaften	1	1	-	-	-	1	1	-	-	-	100%	100%	-	0.02
<b>International Short Visits</b>	163	63	100	-	-	128	49	79	-	-	79%	78%	79%	0.9
Geistes- und Sozialwissenschaften	56	33	23	-	-	41	23	18	-	-	73%	70%	78%	0.3
Math., Natur- und Ing.wissenschaften	62	14	48	-	-	51	13	38	-	-	82%	93%	79%	0.4
Biologie und Medizin	45	16	29	-	-	36	13	23	-	-	80%	81%	79%	0.3
<b>Forschungssemester<sup>5</sup></b>	5	3	2	-	-	5	3	2	-	-	100%	100%	100%	0.3
<b>Mobilitätsbeiträge für Doktorierende<sup>6</sup></b>	(60)	(33)	(27)	-	-	(56)	(32)	(24)	-	-	93%	97%	89%	(0.7)
<b>Entlastungsbeiträge 120%<sup>6</sup></b>	(31)	(23)	(8)	-	-	(30)	(23)	(7)	-	-	97%	100%	88%	(0.5)
<b>Gleichstellungsbeiträge<sup>6</sup></b>	(29)	(29)	(0)	-	-	(29)	(29)	(0)	-	-	100%	100%	-	(0.03)
<b>Total</b>	<b>2 659</b>	<b>1 159</b>	<b>1 500</b>	<b>29</b>	<b>36</b>	<b>1 041</b>	<b>470</b>	<b>571</b>	<b>22</b>	<b>25</b>	<b>39%</b>	<b>41%</b>	<b>38%</b>	<b>206.7</b>

<sup>1</sup> Verhältnis der Anzahl der bewilligten Gesuche zur Anzahl der eingereichten Gesuche (nur neue Gesuche)<sup>2</sup> Das Nationale MD-PhD-Programm wird durch die SAMW verwaltet<sup>3</sup> Ohne 109 eingereichte Rückkehrbeiträge (40 Frauen; 69 Männer) und 43 bewilligte Rückkehrbeiträge (15 Frauen; 28 Männer). Bewilligter Betrag 2.8 Mio CHF<sup>4</sup> Spezialinstrumente im Rahmen der Botschaft zum Aktionsplan „Koordinierte Energieforschung Schweiz“ – Massnahmen in den Jahren 2013-2016<sup>5</sup> Forschungssemester für austretende Forschungsräte<sup>6</sup> Mobilitätsbeiträge, Entlastungsbeiträge 120% und Gleichstellungsbeiträge gelten als Zusatzbeiträge und werden deshalb nicht als separate Gesuche behandelt. Folglich werden sie beim Total der Gesuche nicht berücksichtigt, beim Betrag sind sie jedoch enthalten.

### 3.1.2 Zusprachen nach Förderungsinstrument und Institution<sup>1</sup>

Beträge in Mio. CHF

	Universitäten									ETH-Bereich			Diverse <sup>3</sup>	Total	
	Basel	Bern	Freiburg	Genf	Lausanne	Luzern	Neuenburg	St. Gallen	Tessin (USI)	Zürich	ETH Lausanne	ETH Zürich			FoA <sup>2</sup>
<b>Anzahl Zusprachen<sup>4</sup></b>															
Doc.CH	7	6	5	5	4	2	-	2	1	11	1	1	-	2	47
MD-PhD-Stipendien	3	1	-	2	1	-	-	-	-	1	1	-	-	-	9
Marie-Heim-Vögtlin-Programm (MHV)	7	2	1	5	3	-	-	-	1	12	2	5	1	3	42
Ambizione	13	10	5	4	8	2	1	-	-	7	6	10	2	3	71
Ambizione Energy <sup>5</sup>	-	-	-	-	-	-	-	-	-	-	3	1	-	-	4
SNF-Förderungsprofessuren	3	12	1	5	2	-	1	-	-	6	3	7	-	-	40
Assistant Professor (AP) Energy Grants <sup>5</sup>	-	-	-	1	-	-	-	-	-	-	2	1	-	-	4
Graduiertenkurse	-	1	-	-	-	-	-	-	-	-	-	-	-	-	1
International Short Visits <sup>6</sup>	10	11	5	8	12	1	-	1	2	27	6	13	15	16	128
Forschungssemester	-	-	1	-	-	1	-	-	1	1	-	1	-	-	5
Rückkehr CH Advanced Postdoc.Mobility	7	5	3	4	7	-	-	-	-	7	1	8	1	-	43
<b>Total</b>	<b>50</b>	<b>48</b>	<b>21</b>	<b>34</b>	<b>37</b>	<b>6</b>	<b>2</b>	<b>3</b>	<b>5</b>	<b>72</b>	<b>25</b>	<b>47</b>	<b>19</b>	<b>24</b>	<b>394</b>

#### Bewilligter Betrag<sup>7</sup>

Doc.CH	1.4	1.2	1.2	1.3	0.8	0.4	0.03	0.5	0.3	2.2	0.1	0.2	-	0.4	10.1
MD-PhD-Stipendien	0.5	0.2	-	0.4	0.2	-	-	-	-	0.2	0.2	-	-	-	1.6
Marie-Heim-Vögtlin-Programm (MHV)	1.4	0.5	0.3	1.3	0.7	-	0.1	-	0.2	2.0	0.5	1.1	0.3	0.7	9.1
Ambizione	7.1	5.3	2.6	2.0	5.0	1.0	0.4	-	-	3.6	2.3	5.3	1.1	1.6	37.4
Ambizione Energy	-	-	-	-	-	-	-	-	-	-	2.3	0.6	-	-	2.9
SNF-Förderungsprofessuren	6.2	17.1	3.1	8.8	5.5	0.01	2.5	-	-	13.8	6.2	13.6	-	0.6	77.4
Assistant Professor (AP) Energy Grants	-	-	-	1.2	-	-	-	-	-	-	2.2	1.2	-	-	4.6
Graduiertenkurse	-	0.02	-	-	-	-	-	-	-	-	-	-	-	-	0.02
International Short Visits	0.1	0.1	0.03	0.1	0.1	0.01	-	0.0	0.01	0.2	0.1	0.1	0.1	0.1	0.9
Forschungssemester	-	-	0.1	-	-	0.05	-	-	0.1	0.03	-	0.02	-	-	0.3
Rückkehr CH Advanced Postdoc.Mobility	0.4	0.3	0.1	0.2	0.4	-	-	-	-	0.5	0.1	0.6	0.1	-	2.8
<b>Total</b>	<b>17.2</b>	<b>24.7</b>	<b>7.5</b>	<b>15.3</b>	<b>12.6</b>	<b>1.4</b>	<b>3.0</b>	<b>0.5</b>	<b>0.5</b>	<b>22.6</b>	<b>14.0</b>	<b>22.6</b>	<b>1.7</b>	<b>3.4</b>	<b>147.1</b>

<sup>1</sup> Ohne Doc.Mobility/Early/Advanced Postdoc.Mobility/PROMYS, da diese nicht den einzelnen Hochschulen zugeteilt werden können.

Wurde von der jeweiligen Institution kein Gesuch eingereicht, ist dies mit einem Strich vermerkt. Beträge unter CHF 0,01 Mio. werden mit Null ausgewiesen.

<sup>2</sup> Forschungsanstalten ETH-Bereich (EMPA, EAWAG, PSI, WSL)

<sup>3</sup> Fachhochschulen, Pädagogische Hochschulen, weitere Forschungsinstitute, Spitäler, Firmen/Privatwirtschaft, Non-Profit-Organisationen und nicht zuteilbar

<sup>4</sup> Beinhaltet nur die neu eingereichten Gesuche

<sup>5</sup> Spezialinstrumente im Rahmen der Botschaft zum Aktionsplan „Koordinierte Energieforschung Schweiz“ – Massnahmen in den Jahren 2013-2016

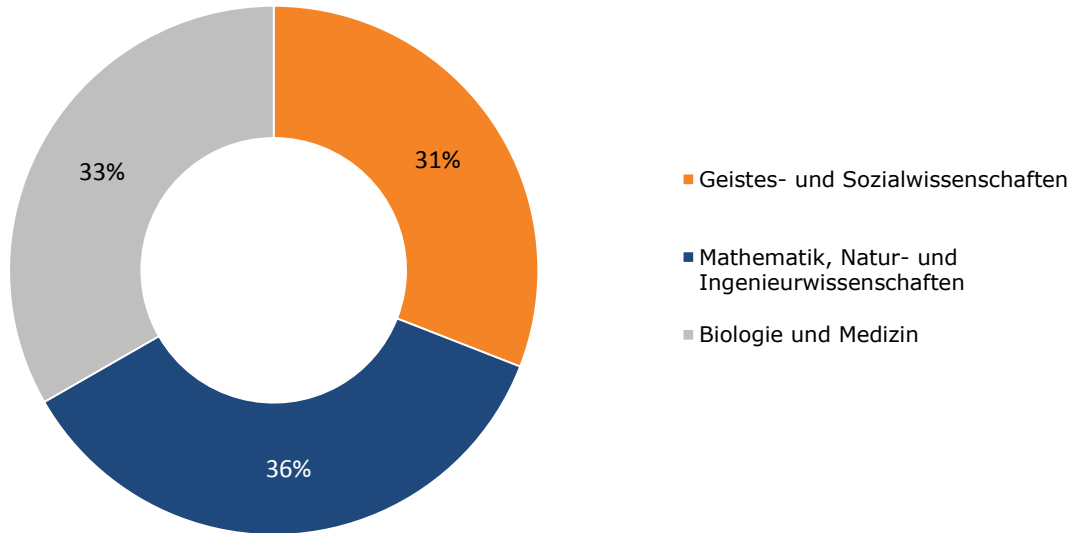
<sup>6</sup> Ein Gesuch konnte nicht an eine Hochschule zugeteilt werden

<sup>7</sup> Beinhaltet die neu eingereichten und die Fortsetzungsgesuche

### 3.2 Zusprachen nach Wissenschaftsgebiet

Beträge in Mio. CHF

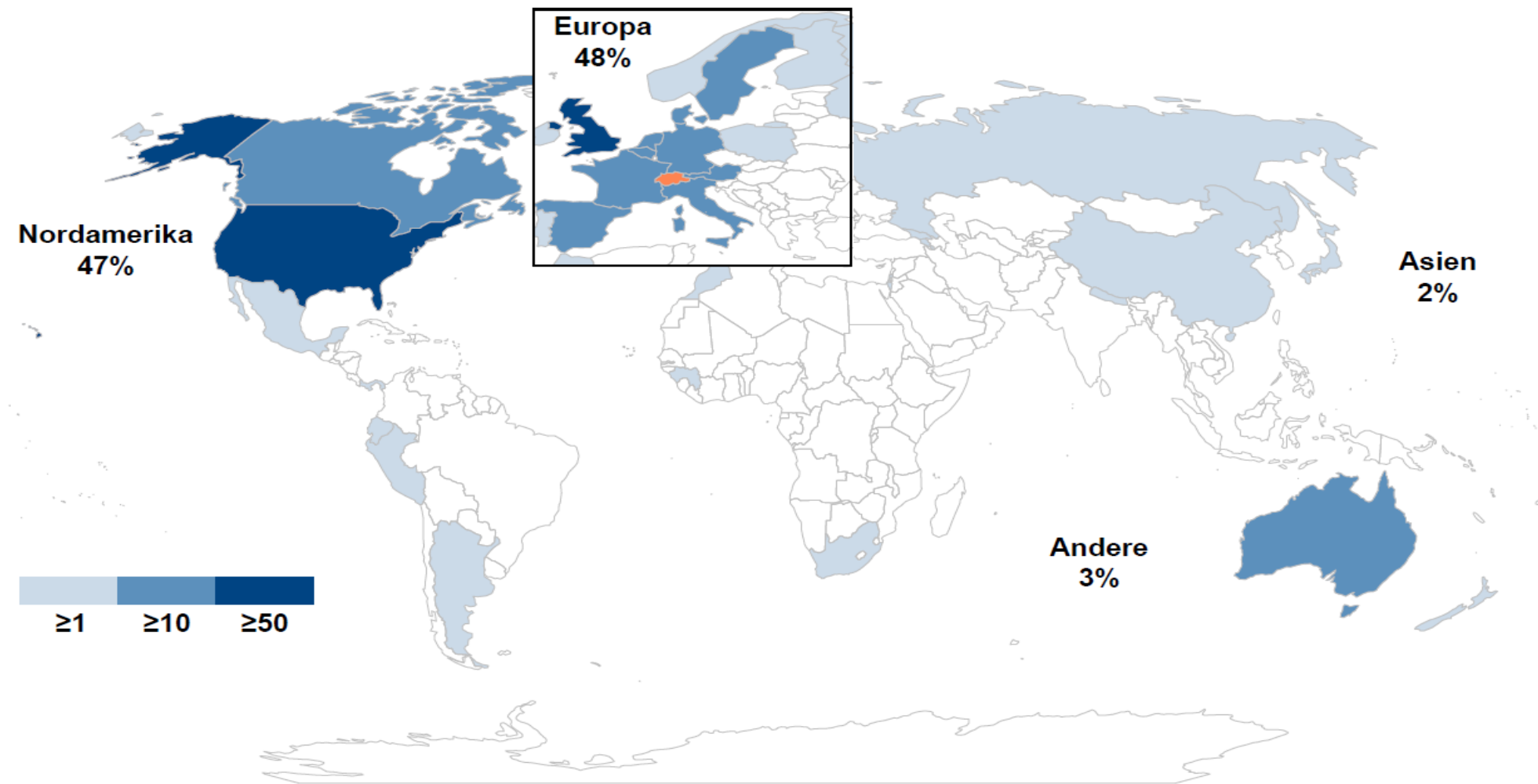
#### Aufteilung der bewilligten Beträge



	Betrag
Geistes- und Sozialwissenschaften	63.9
Mathematik, Natur- und Ingenieurwissenschaften	74.0
Biologie und Medizin	68.8
<b>Total</b>	<b>206.7</b>



### 3.3 Anzahl Stipendiatinnen und Stipendiaten nach Gastland



## 4. Programme

Programme sind Förderungsgefässe, bei welchen thematische oder konzeptionell-organisatorische Rahmenbedingungen vorgegeben sind. Sie werden entweder durch Forschende oder ihre Heiminstitutionen angeregt oder durch die Politik eingerichtet.

### 4.1 Zusprachen nach Förderungsinstrument

Beträge in Mio. CHF

	Anzahl	Betrag
<b>Nationale Forschungsprogramme (NFP)</b>	<b>102</b>	<b>47.7</b>
<b>Nationale Forschungsschwerpunkte (NFS)<sup>1</sup></b>	<b>335</b>	<b>71.5</b>
<b>Sinergia</b>	<b>21</b>	<b>40.7</b>
<b>Internationale Programme</b>	<b>103</b>	<b>30.4</b>
<b>Bilaterale Programme</b>		
Sino-Swiss Science and Technology Cooperation	11	3.8
Strategic Japanese-Swiss Science and Technology Programme	4	0.8
Swiss-South Africa Joint Research Programme	12	4.0
<b>Andere Programme</b>		
Multilaterale Zusammenarbeit	6	1.1
Swiss Programme for Research on Global Issues for Development (r4d programme)	31	12.1
SCOPEs	17	0.1
ERA-NET	22	8.4
<b>Investigator initiated clinical trials</b>	<b>9</b>	<b>12.6</b>
<b>Spezialprogramme Universitäre Medizin (Longitudinalstudien)<sup>2</sup></b>	<b>-</b>	<b>0.01</b>
<b>Dokoratsprogramme (ProDoc)<sup>2</sup></b>	<b>-</b>	<b>0.3</b>
<b>Total</b>	<b>570</b>	<b>203.2</b>

<sup>1</sup> Teilprojekte

<sup>2</sup> Personalmehrkosten und Zusatzbeiträge

## 4.2 Nationale Forschungsprogramme (NFP)

Beträge in Mio. CHF

Die Nationalen Forschungsprogramme (NFP) erforschen im Auftrag des Bundesrats Probleme von nationaler Bedeutung aus Gesellschaft, Politik und Wirtschaft.

	Bewilligter Betrag 2016 <sup>1</sup>	Rahmenkredit	Bis 2016 bewilligter Gesamtbetrag <sup>2</sup>	Dauer
<b>Laufende NFP</b>				
NFP 66 Ressource Holz	0.02	18.0	16.6	2012-2016
NFP 67 Lebensende	0.2	15.0	12.5	2012-2017
NFP 68 Nachhaltige Nutzung der Ressource Boden	1.0	13.0	12.2	2013-2017
NFP 69 Gesunde Ernährung und nachhaltige Lebensmittelproduktion	2.9	13.0	10.7	2013-2018
NFP 70 Energiewende	0.4	37.0	30.8	2015-2019
NFP 71 Steuerung des Energieverbrauchs	-	8.0	6.1	2015-2019
NFP 72 Antimikrobielle Resistenz	9.6	17.0	9.6	2017-2021
NFP 74 Gesundheitsversorgung	12.0	20.0	12.0	2017-2021
NFP 75 Big Data	20.6	25.0	20.6	2017-2021
Joint Programming Initiative on Agriculture, Food Security and Climate Change (FACCE-JPI) und Joint Programming initiative A Healthy Diet for a Healthy Life (JPI HDHL)	0.04	4.0	3.9	2013-2017
Joint Programming Initiative on Antimikrobielle Resistenz (JPIAMR)	0.9	3.0	0.9	2017-2021
<b>Neu lancierte NFP</b>				
NFP 73 Nachhaltige Wirtschaft	-	20.0	-	2017-2022
<b>Total</b>	<b>47.7</b>	<b>175.0</b>	<b>129.8</b>	

<sup>1</sup> Ohne Zusprachen für formell beendete Programme

<sup>2</sup> In diesen Beträgen sind Rückzahlungen, Drittmittel usw. nicht berücksichtigt

## 4.2.1 Nationale Forschungsprogramme - Forschungsbeiträge<sup>1</sup> nach Wissenschaftsgebiet und Institution<sup>2</sup>

Beträge in Mio. CHF

	Geistes- und Sozial- wissenschaften	Mathematik, Natur- und Ingenieur- wissenschaften	Biologie und Medizin	Total
<b>Universitäten</b>	<b>5.9</b>	<b>6.3</b>	<b>14.8</b>	<b>27.1</b>
Basel	1.0	1.2	4.4	6.6
Bern	0.7	1.2	1.7	3.6
Freiburg	-	0.9	0.2	1.1
Genf	-	1.2	1.6	2.8
Lausanne	-	0.6	2.6	3.2
Luzern	1.2	-	-	1.2
Neuenburg	-	-	-	-
St. Gallen	1.0	-	-	1.0
Tessin (USI)	0.6	0.6	-	1.2
Zürich	1.4	0.7	4.3	6.5
<b>ETH-Bereich</b>	<b>0.5</b>	<b>7.3</b>	<b>4.3</b>	<b>12.1</b>
ETH Lausanne	-	2.8	1.0	3.8
ETH Zürich	0.5	4.3	1.9	6.7
FoA <sup>3</sup>	-	0.1	1.4	1.5
<b>Fachhochschulen<sup>4</sup></b>	<b>1.3</b>	<b>3.2</b>	<b>0.8</b>	<b>5.3</b>
<b>Diverse<sup>5</sup></b>	<b>0.3</b>	<b>0.9</b>	<b>1.9</b>	<b>3.0</b>
<b>Total</b>	<b>8.0</b>	<b>17.7</b>	<b>21.8</b>	<b>47.5</b>

<sup>1</sup> Ohne Umsetzungsmandate

<sup>2</sup> Wurde von der jeweiligen Institution kein Gesuch eingereicht, ist dies mit einem Strich vermerkt. Beträge unter CHF 0,01 Mio. werden mit Null ausgewiesen.

<sup>3</sup> Forschungsanstalten ETH-Bereich (EMPA, EAWAG, PSI, WSL)

<sup>4</sup> Inkl. Pädagogische Hochschulen

<sup>5</sup> Forschungszentren, Firmen und Non-Profit-Organisationen

### 4.3 Nationale Forschungsschwerpunkte (NFS)

Beträge in Mio. CHF

Mit den Nationalen Forschungsschwerpunkten fördert der SNF langfristig angelegte Forschungsnetzwerke zu Themen von strategischer Bedeutung für die Zukunft der schweizerischen Wissenschaft, Wirtschaft und Gesellschaft.

<b>Serie 2005</b>	Beitrag SNF 2016 <sup>1</sup>	Beitrag SNF für 12 Jahre	Gesamtbudget für 12 Jahre	Beginn	Heiminstitution
NFS Affektive Wissenschaften: Emotionen im individuellen Verhalten und in sozialen Prozessen	1.5	28.1	92.9	2005	Universität Genf
NFS Demokratie: Herausforderung für die Demokratie im 21. Jahrhundert	1.3	19.6	44.7	2005	Universität Zürich
NFS Bildkritik: Macht und Bedeutung der Bilder (Eikones)	1.2	19.9	48.8	2005	Universität Basel
NFS Mediality: Medienwandel – Medienwechsel – Medienwissen: historische Perspektiven	0.8	15.9	33.7	2005	Universität Zürich
NFS Trade Regulation: Rahmenbedingungen des internationalen Handels	0.9	26.4	38.3	2005	Universität Bern
<b>Total</b>	<b>5.6</b>	<b>109.9</b>	<b>258.4</b>		

<b>Serie 2010</b>	Beitrag SNF 2016 <sup>1</sup>	Beitrag SNF für 8 Jahre	Gesamtbudget für 8 Jahre	Beginn	Heiminstitution
NFS Chemische Biologie: Biologische Prozesse mit Hilfe chemischer Verfahren visualisieren und kontrollieren	4.2	28.2	64.5	2010	Universität Genf / ETH Lausanne
NFS Kidney.CH: Kontrolle der Homöostase durch die Nieren	4.4	33.1	46.9	2010	Universität Zürich
NFS LIVES: Überwindung der Verletzbarkeit im Verlauf des Lebens	4.1	29.3	81.4	2011	Universität Lausanne / Universität Genf
NFS MUST: Ultraschnelle Prozesse in molekularen Bausteinen	4.5	35.1	85.0	2010	ETH Zürich / Universität Bern
NFS QSIT: Quantenwissenschaften und -technologie	5.4	37.9	117.7	2011	ETH Zürich / Universität Basel
NFS Robotik: Intelligente Roboter für eine verbesserte Lebensqualität	4.3	28.7	61.7	2010	ETH Lausanne / ETH Zürich
NFS SYNAPSY: Synaptische Grundlagen psychischer Krankheiten	4.7	35.0	102.1	2010	Universität Genf / ETH Lausanne / Universität Lausanne
NFS TransCure: Von der Transportphysiologie zu therapeutischen Ansätzen	3.0	25.9	59.9	2010	Universität Bern
<b>Total</b>	<b>34.5</b>	<b>253.2</b>	<b>619.2</b>		

<b>Serie 2014</b>	Beitrag SNF 2016 <sup>1</sup>	Beitrag SNF für 4 Jahre	Gesamtbudget für 4 Jahre	Beginn	Heiminstitution
NFS Bioinspirierte Materialien	3.0	12.0	27.1	2014	Universität Freiburg
NFS Digital Fabrication: Advanced Building Processes in Architecture	3.7	13.4	24.2	2014	ETH Zürich
NFS MARVEL: Computational Materials - Design and Discovery	4.2	18.0	38.7	2014	ETH Lausanne
NFS MSE: Engineering Molekularer Systeme	4.2	16.9	31.3	2014	Universität Basel / ETH Zürich
NFS On the Move: Zwischen Migration und Mobilität	4.3	17.2	25.0	2014	Universität Neuenburg
NFS PlanetS: Entstehung, Entwicklung und Charakterisierung von Planeten	4.4	17.6	33.6	2014	Universität Bern / Universität Genf
NFS RNA & Disease: The Role of RNA Biology in Disease Mechanisms	4.5	16.7	39.9	2014	Universität Bern / ETH Zürich
NFS SwissMAP: The Mathematics of Physics	3.0	11.2	27.9	2014	Universität Genf / ETH Zürich
<b>Total</b>	<b>31.3</b>	<b>123.0</b>	<b>247.7</b>		
<b>Alle NFS</b>	<b>71.5</b>	<b>486.1</b>	<b>1'125.3</b>		

<sup>1</sup> Beinhaltet ebenfalls Beiträge für Management, Wissens- und Technologietransfer, Nachwuchsförderung usw.

### 4.3.1 Nationale Forschungsschwerpunkte - Forschungsbeiträge nach Wissenschaftsgebiet und Institution (nur SNF-Anteil)<sup>1</sup>

Beträge in Mio. CHF

	Geistes- und Sozial- wissenschaften	Mathematik, Natur- und Ingenieur- wissenschaften	Biologie und Medizin	Total
<b>Universitäten</b>	<b>13.3</b>	<b>15.0</b>	<b>15.0</b>	<b>43.3</b>
Basel	1.0	4.3	1.0	6.3
Bern	1.5	2.4	3.8	7.6
Freiburg	0.1	2.2	0.5	2.9
Genf	2.9	4.6	4.0	11.6
Lausanne	2.8	-	2.1	4.9
Luzern	0.2	-	-	0.2
Neuenburg	2.9	0.1	-	3.0
St. Gallen	-	-	-	-
Tessin (USI)	-	-	-	-
Zürich	1.9	1.4	3.7	7.0
<b>ETH-Bereich</b>	<b>3.2</b>	<b>18.0</b>	<b>4.5</b>	<b>25.7</b>
ETH Lausanne	0.1	6.7	3.0	9.8
ETH Zürich	3.0	10.8	1.5	15.4
FoA <sup>2</sup>	-	0.5	-	0.5
<b>Fachhochschulen<sup>3</sup></b>	<b>-</b>	<b>-</b>	<b>-</b>	<b>-</b>
<b>Andere<sup>4</sup></b>	<b>-</b>	<b>1.2</b>	<b>1.3</b>	<b>2.5</b>
<b>Total</b>	<b>16.4</b>	<b>34.2</b>	<b>20.8</b>	<b>71.5</b>

<sup>1</sup> Beträge unter CHF 0,01 Mio. werden mit Null ausgewiesen.

<sup>2</sup> Forschungsanstalten ETH-Bereich (EMPA, EAWAG, PSI, WSL)

<sup>3</sup> Inkl. Pädagogische Hochschulen

<sup>4</sup> Forschungszentren, Firmen und Non-Profit-Organisationen

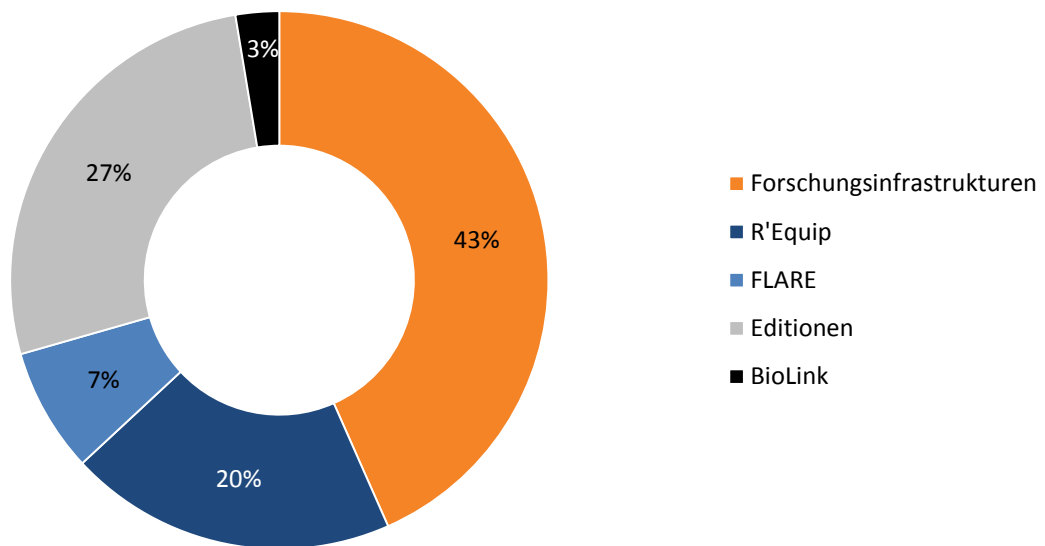
## 5. Infrastrukturen

Der SNF leistet in Einzelfällen direkte Beiträge an Forschungsinfrastrukturen, wenn diese für die Durchführung von Forschungsprojekten unerlässlich sind. Diese werden durch spezifische Förderungsprogramme ergänzt.

### 5.1 Zusprachen nach Förderungsinstrument

Beträge in Mio. CHF

#### Aufteilung der bewilligen Beträge

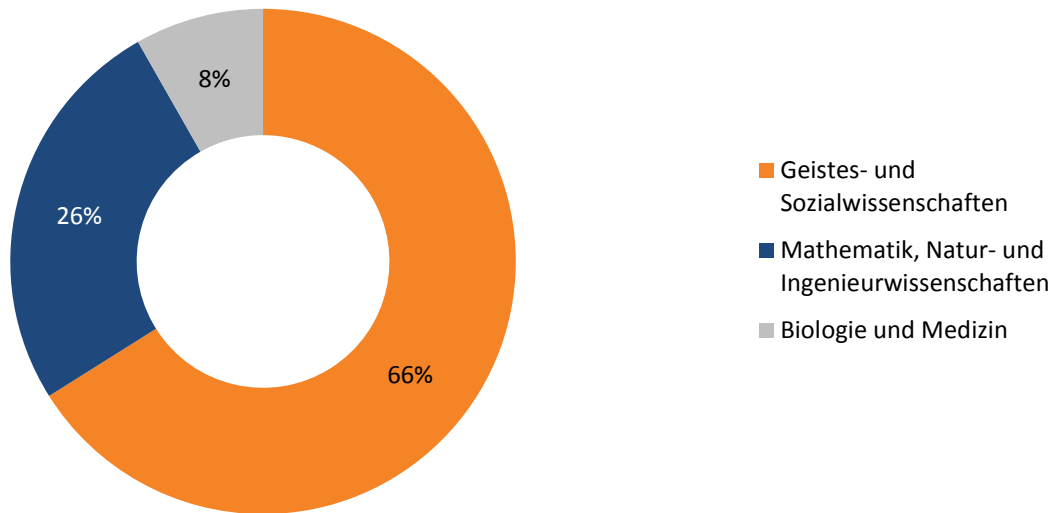


	Anzahl	Betrag
Forschungsinfrastrukturen	17	37.3
R'Equip	58	16.9
FLARE	10	6.4
Editionen	23	23.1
BioLink	3	2.2
<b>Total</b>	<b>111</b>	<b>86.0</b>

## 5.2 Zusprachen nach Wissenschaftsgebiet

Beträge in Mio. CHF

### Aufteilung der bewilligen Beträge



	Betrag
Geistes- und Sozialwissenschaften	56.7
Mathematik, Natur- und Ingenieurwissenschaften	22.0
Biologie und Medizin	7.1
Nicht aufteilbar	0.2
<b>Total</b>	<b>86.0</b>



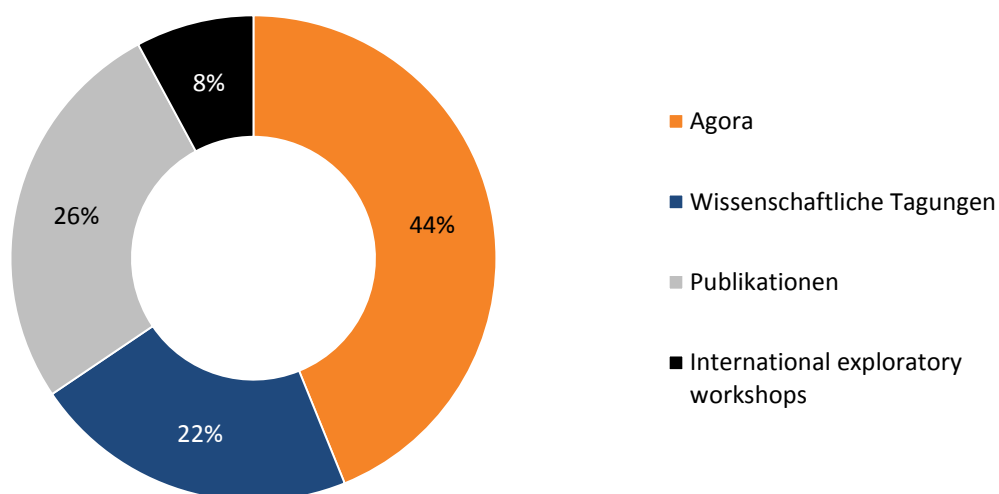
## 6. Wissenschaftskommunikation

Der SNF fördert die Kommunikation zwischen den Forschenden sowie zwischen Wissenschaft und Gesellschaft.

### 6.1 Zusprachen nach Förderungsinstrument

Beträge in Mio. CHF

#### Aufteilung der bewilligten Beträge

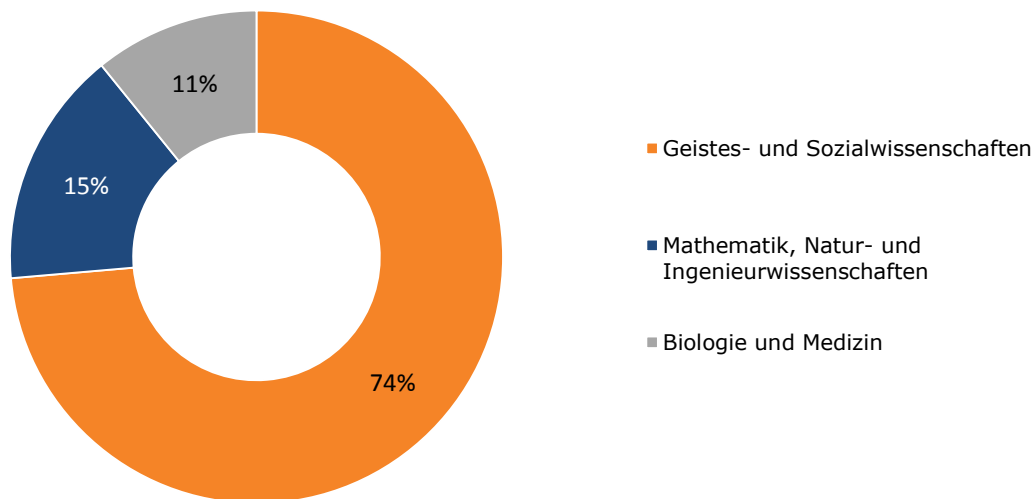


	Anzahl	Betrag
<b>Agora</b>	<b>20</b>	<b>3.0</b>
<b>Wissenschaftliche Tagungen</b>	<b>223</b>	<b>1.5</b>
<b>Publikationen</b>	<b>138</b>	<b>1.8</b>
OAPEN-CH Pilotprojekt	52	0.8
Publikationen	86	1.0
<b>International exploratory workshops</b>	<b>42</b>	<b>0.5</b>
<b>Total</b>	<b>423</b>	<b>6.8</b>

## 6.2 Zusprachen nach Wissenschaftsgebiet

Beträge in Mio. CHF

### Aufteilung der bewilligten Beträge



	Betrag
Geistes- und Sozialwissenschaften	5.0
Mathematik, Natur- und Ingenieurwissenschaften	1.1
Biologie und Medizin	0.7
<b>Total</b>	<b>6.8</b>